

تعمیرات

سمبل هایی از معماری ایرانی-اسلامی

صفحه ۶

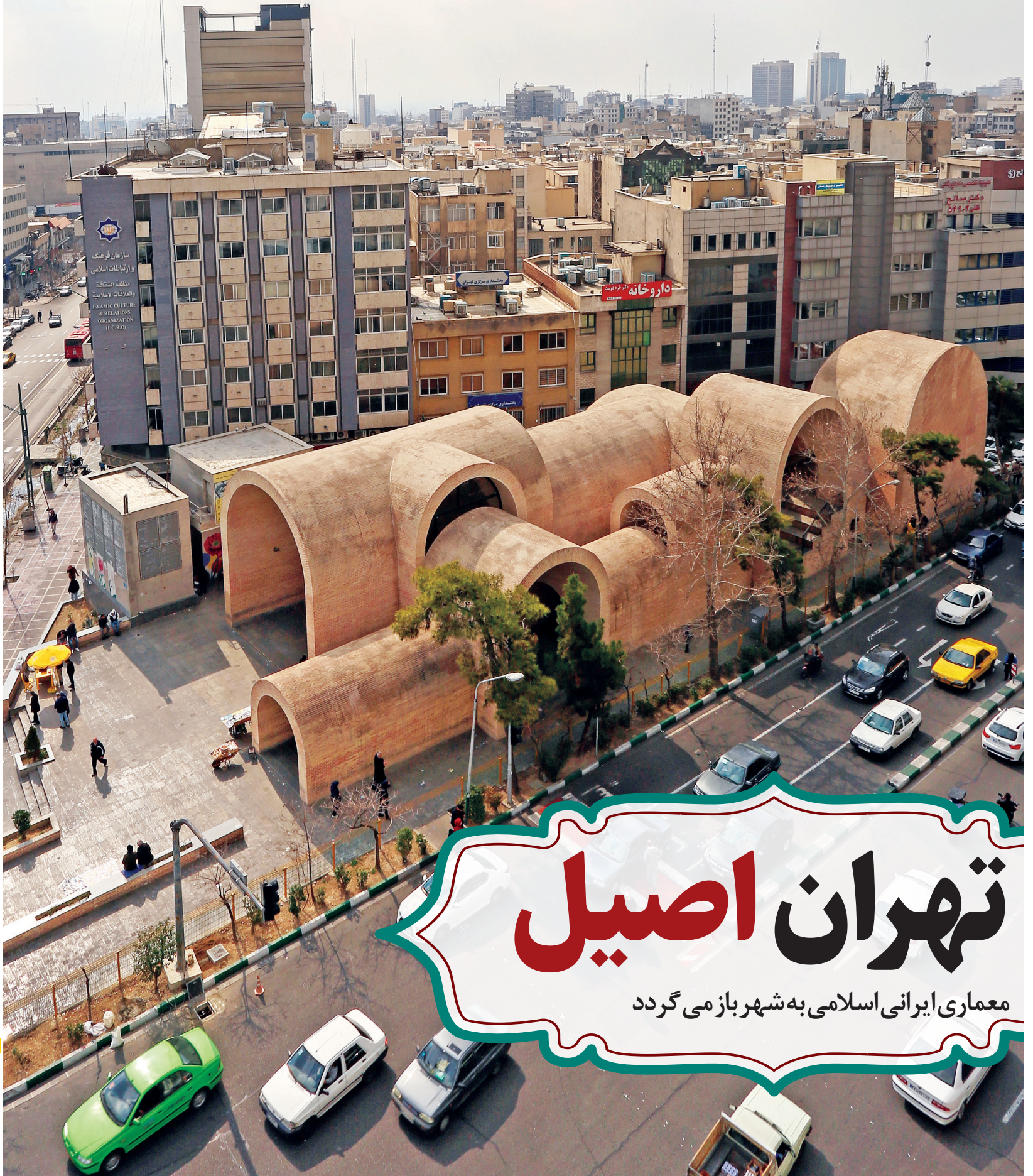
از محله الگو تا کلانشهر الگوی جهان اسلام

صفحه ۱۰

آرامش شهر با معماری نوین احجام

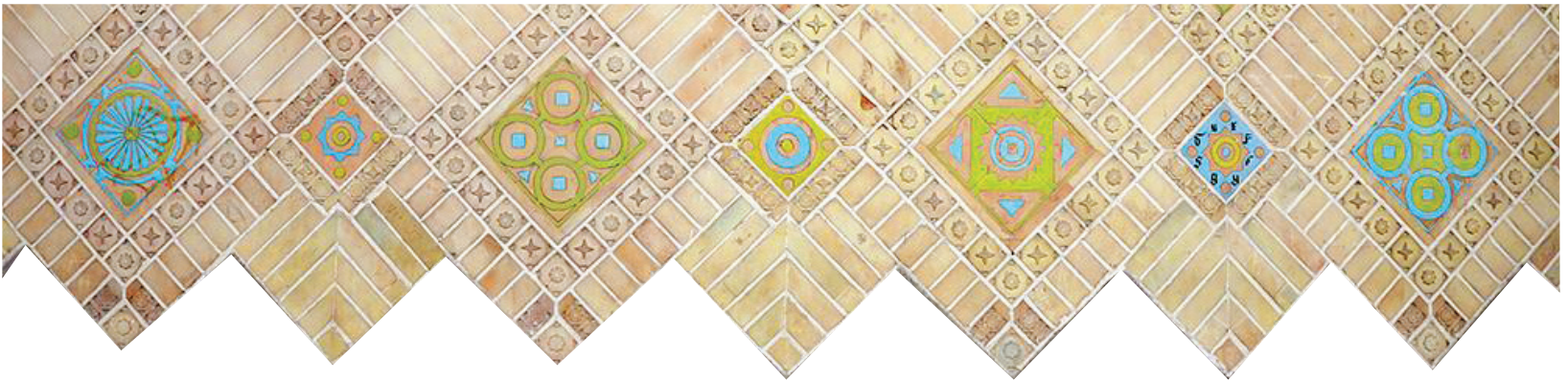
صفحه ۱۴

جمعه ۴ اسفند ۱۴۰۲ - ۱۶ صفحه



تهران اصیل

معماری ایرانی اسلامی به شهر بازمی گردد



ساماندهی سیما و منظر شهری با تاکید بر هویت ایرانی اسلامی



حمیدرضا صامری

معاون شهرسازی و معماری شهرداری تهران

مصوبه ای شورای عالی انقلاب فرهنگی درباره شهر اسلامی دارد که الزاماتی مطرح کرده است. در این مصوبه به هر ارگانی مسئولیتی واگذار شده است. شهرداری تهران هم نیز مسئولیتی در این خصوص برعهده دارد که برای انجام آن جهت اجرای معماری شهرهای اسلامی نیاز به پشتوانه نظری و فلسفی وجود دارد تا از این رو بتواند ویژگی‌ها و صفات شهر اسلامی را بشناسد و مبانی نظری را هم تدوین کند.

در صد سال گذشته به دلیل مواجهه اجتناب ناپذیر با دنیای غرب تاثیر پذیری جدی در شهرهای ایرانی - اسلامی وجود داشته و سرمایه عظیمی که در طول تاریخ به دست آمده در این مواجهه دچار چالش شده و بخش زیادی از آن به یغمارفته است. این تغییر تنها در سیما و ظاهر نبود. به سبک زندگی هم سرایت کرد. برای تغییر این روند در سال‌های گذشته اقداماتی انجام شده و یا در حال انجام است که به هیچ عنوان وافی به مقصود نیست. دوره جدید با رویکرد شورای محترم شهر و همچنین آقای دکتر زاکانی تلاش شده تا تشکیلات اجرایی برای نیل به اهداف مصوب شورای عالی انقلاب فرهنگی وجود داشته باشد. بدین منظور نیاز به سازوکارهایی داشتیم تا در بحث‌های مدیریتی بتوان رفتار منطقی داشته باشیم. در این مسیر چارچوب‌های مختلف در کمیته‌های نما بحث و بررسی شد؛ ممنوعیتی برای برخی نماهای خاص مانند رومی قرار داده شده است و در قلمروهای عمومی نشانه‌هایی برای این که در ذهن مخاطب فرهنگ خود را نشان دهد ایجاد شده است. در چند سال گذشته حدود ۱۱ هزار نما شهری را دسته بندی کردیم که پس از تصویب آن‌ها از طریق نخبگان ۳۰۰ نمونه انتخاب شد و سپس از میان آنها انتخاب‌های گوناگونی انجام شده تا مسائل فرهنگی و طبیعی و... را گنجانده شود. همچنین چارچوبی

برای سیمای شهری تهران تدوین شده تا بتواند در ترویج این الگوها موثر واقع شود. در این چارچوب‌ها به

منشور حقوق شهروندی نیز تاکید شده است تا به حقوق شهروندان نیز توجه شود. بدین ترتیب سعی شده تا معماری ایرانی - اسلامی ترویج داده شده و بخشی که وجود دارد را نیز صیانت کنیم. یکی از مهم‌ترین کارهایی که در این مدت انجام شد این بود که ساماندهی سیما و منظر شهری با تاکید بر معماری و هویت ایرانی - اسلامی است. به این ترتیب سعی کردیم به فضاهای تاریخی هویت بدهیم. همسو با این موضوع به محلات توجه ویژه‌ای نشان دادیم چرا که مهم‌ترین کلیدواژه شروع شهر ایرانی - اسلامی، پیدایش محله است. محله مرکز دارد و مرکز آن مسجد است که خود به خود محوریت پیدا می‌کند و افراد تعلق به محله پیدا می‌کنند و روابط اجتماعی گسترده‌تر شکل می‌گیرد. در فرهنگ ایرانی امکانی که شبیه غرب زندگی کنیم نداریم. سبک زندگی ما، رفت و آمدها و... متفاوت است. در گذشته به دلیل وجود محلات در تهران فاصله طبقاتی میان شمال و جنوب وجود نداشت و افراد به محله تعلق خاطر داشتند. وقتی مرزهای محله از بین رفت خودبه خود تعلق خاطر به مکان‌ها با چالش مواجه شد. فاصله شمال و جنوب زیاد شد و افراد تلاش می‌کنند خانه‌های خود را میان شمال و جنوب تعریف کنند در صورتی که در نگاه شهر ایرانی اسلامی محله‌ای با محله دیگر تفاوت ندارد و برتری نداشت و عدالت فضایی وجود داشت. بر این اساس ۱۲ الگو محله را شکل می‌دهیم که در محله مدرسه، مرکز بهداشت، فضای ورزشی و... وجود داشته باشد تا به عدالت فضایی برسیم و رو فرصت‌های برابر وجود داشته باشند. بدین روند امنیت محلات ارتقا پیدا کرده و سفرهای شهری کاهش پیدا می‌کند و بالاخره مشارکت افزایش پیدا می‌کند و به حقوق شهروندی اهمیت بیشتری داده می‌شود.

تشکیل کمیته برای ایجاد رویکرد جدید در معماری مترو



محمد یاشار لطفی

دبیر کمیته معماری متروی تهران

با توجه به نقش و تأثیر شکل ظاهری و همچنین معماری ایستگاه‌های شبکه متروی تهران در زیباسازی منظر شهری و همچنین القای حس شادابی و پویایی در مسافران این وسیله حمل‌ونقلی، از چندی پیش کمیته معماری در شرکت مترو رسماً تشکیل شد. این یک واقعیت است که تغییر اصولی در شکل ظاهری و محتوای معماری ایستگاه‌های مترو، غیر از کمک به ارتقای سطح زیبایی مبلمان شهری، در کاهش هزینه‌های ساخت و همچنین سهولت امر تعمیر و نگهداری ایستگاه‌ها در دوران بهره‌برداری نیز مؤثر است؛ ضمن اینکه به روزرسانی الزامات و توجه به مباحث پایه معماری، ارتقای کیفیت فضاهای ایستگاهی و افزایش بهره‌وری کارکنان شاغل در ایستگاه‌ها را هم در بر خواهد داشت. اما با تشکیل کمیته معماری شرکت متروی تهران، اهم انتظارات از جلسات این کمیته، ارتقای محتوای مفهومی و شکل اجرای ایستگاه‌ها بوده و این مهم در مواردی از قبیل احیای هویت معماری ایرانی - اسلامی، بازنگری و بهینه‌سازی مصالح مصرفی، هماهنگی سازه‌های مترو با بافت پیرامونی شهری، هوشمندسازی ایستگاه‌ها، توجه ویژه به نیازهای توان‌خواهان، محوطه‌سازی مناسب در فضای پیرامونی ایستگاه‌ها، طراحی متفاوت مبلمان و چیدمان بهتر عناصر مؤثر در فضاهای موجود، استفاده از روش‌های جدید ساخت ایستگاه‌ها و تغییر کاربری فضاهای بدون استفاده با توجه به تغییرات ساختار بهره‌برداری از ایستگاه‌ها تبلور می‌یابد. در واقع امیدواریم تغییر نگرش و رویکرد معماری در شکل ظاهری ایستگاه‌ها، طی فرایند احداث ایستگاه‌های خطوط جدید شبکه متروی پایتخت، تأثیرات و نتایج مربوطه را نشان داده و کارکردهای جدید این قبیل فضاهای شهری را به منصف ظهور برساند. به دنبال تغییر نگرش صورت گرفته در نوع مصالح مصرفی و همچنین شکل ظاهری ایستگاه‌های شبکه متروی تهران که در راستای ارتقای کیفیت فضاهای شهری و همچنین بهبود طراحی و معماری این قبیل عناصر مدنظر قرار گرفته است، ایستگاه‌های جدید با شکلی متفاوت از گذشته ساخته و در اختیار شهروندان قرار خواهند گرفت. سیر تکامل معماری ایستگاه‌های در حال تکمیل شبکه متروی پایتخت به شکلی پیش رفته است که در سال‌های اخیر نمونه‌هایی از قبیل ایستگاه‌های محمدیه، برج میلاد، آهنگ، بوستان گفت‌وگو، مرزداران، شهرک آزمایش، شهدای هفدهم شهریور و این‌ها در ایستگاه

میدان کتاب با طراحی‌های چشم‌نواز؛ به منصف ظهور رسیدند و حتی ایستگاهی مثل ایستگاه آهنگ موفق به کسب عناوین ارزنده از مراجع معتبر داخلی شده است. در

رویکرد جدید معماری ایستگاه‌های شبکه متروی پایتخت، نوع طراحی مینیمال که در عین زیبایی ایستگاه اتفاقاً هزینه‌های اجرا و بهره‌برداری آنی از سازه‌ها را تقلیل می‌دهد، از نکات بارز طراحی‌ها خواهد بود که البته شاخصه ایرانی - اسلامی بودن آن در همگی لحاظ می‌شود. حتی نوع نورپردازی سالن‌ها و معابر داخلی ایستگاه‌ها نیز متفاوت از گذشته بوده و این امر ضمن تلطیف فضاهای زیرزمینی، چشم‌انداز بصری آن را هم زیباتر می‌کند. ایستگاه‌های در دست تکمیل یا طراحی، ضمن آنکه ارتباط موضوعی منسجم‌تری با محیط پیرامونی خود برقرار می‌کند، در افزایش کیفیت بصری فضاهای شهری نیز نقش آفرینی پررنگ‌تری ایفاء کرده و در عین حال هزینه اجرا و نگهداری از آنها کاهش خواهد یافت. در واقع مصالح جدید که از طول عمر مفید بیشتری برخوردار هستند و با عنایت به فناوری‌های روز دنیا مدنظر قرار گرفته‌اند، در عین رعایت الگوی ایرانی - اسلامی، منظره زیباتری را در منظر و مرئای عمومی به نمایش خواهند گذاشت. یکی از مهم‌ترین دلایل راه‌اندازی کمیته معماری و احیای هویت مبلمان و چیدمان هنری ایستگاه‌ها، احیای هویت معماری ایرانی - اسلامی در مبلمان ایستگاه‌های مترو است که همه روزه محل تردد میلیون‌ها مسافر شهری بوده و طبیعتاً فضای داخلی و شکل ظاهری این قبیل اماکن عمومی، تأثیر بسزایی در روحیه افراد دارد. از جمله مأموریت‌های این کمیته، می‌توان به بازنگری در طراحی تابلوهای هنری یا همان دیوارنگاره‌ها اشاره کرد. با توجه به ضرورت بررسی مجدد نحوه طراحی تابلوها به لحاظ مفاهیم، الگوها و نمادهای استفاده شده در آنها و همچنین اعمال دقت بیشتر در کیفیت و دوام مصالح مورد استفاده در تابلوها، تصمیم گرفته شد تا از این پس همه آثار هنری قبل از شروع به ساخت و پس از طراحی اولیه، به تصویب اعضای کمیته معماری برسد. نخستین و بدیهی‌ترین نتیجه رویکرد جدید در طراحی و ساخت تابلوها، اجتناب از طرح‌های تکراری و متداول کنونی بوده و می‌توان با استفاده از نقطه نظر جدید که البته به معیارهای کمیته معماری شرکت مترو نیز همخوانی داشته باشد، جاذبه‌های بصری ایستگاه‌ها را متحول کرد و در انتقال مفاهیم ارزشمند هنری، سرفصل جدیدی باز کرد.

تشکیل کمیته های نما برای بهبود وضعیت معماری شهر



مهدی چمران
رئیس شورای شهر تهران

متأسفانه قبل از انقلاب اسلامی، معماری ایرانی-اسلامی دچار تغییراتی شد و این به هم ریختگی بعد از انقلاب نیز ادامه داشت اما در حال حاضر کمیته های نما در مناطق تلاش می کنند که دوباره به سمت معماری ایرانی-اسلامی بازگردیم. مباحث معماری ایرانی-اسلامی بسیار مفصل است و نباید تنها به استفاده از المان های معماری ایرانی اسلامی اکتفا کنیم بلکه باید طراحی معماری ایرانی-اسلامی داشته باشیم تا بر اساس آن فعالیت کنیم و ساخت و ساز در تمام مناطق پایتخت بر اساس آن شکل گیرد. اینکه المان ها و نشان هایی برگرفته از معماری ایرانی و اسلامی در ساخت و سازها در نظر گرفته شود اقدام بسیار خوبی است اما به تنهایی کافی نیست و این حوزه نیاز به کار بیشتر دارد.

ما باید به این سمت برویم که در همه طراحی های شهری از معماری ایرانی-اسلامی بهره ببریم و این سبک از معماری در همه سطح شهر مدنظر سازندگان قرار داشته باشد. به همین دلیل شورای اسلامی شهر تهران، کمیته های نما را در مناطق ۲۲ گانه پایتخت تشکیل داد، هر چند که فقط از طریق ساماندهی نمای ساختمان ها نمی شود معماری ایرانی-اسلامی را رواج داد و فضای شهر را ایرانی-اسلامی کرد اما به هر حال با فعالیت این کمیته ها تا حدودی از ناهنجاری های بصری جلوگیری شد. معتقدم در چند سال اخیر مدیریت شهری در این حوزه موفق عمل کرد. باید بر این موضوع تأکید کرد که معماری ما بسیار غنی است و در سایه غنای معماری ایرانی-اسلامی، نیازی به کپی برداری از معماری دیگر کشورها نیست. خوشبختانه شاهد این هستیم که شهرداری تهران برای ترویج معماری ایرانی-اسلامی تلاش می کند اما برای تغییر به تلاش بیشتری احتیاج است و ما هم در شورای شهر از امکانات قانونی خود استفاده می کنیم تا این امر تسهیل یابد و سعی می کنیم در معماری ها طرح های مورد قبول ایرانی و اسلامی را مدنظر قرار دهیم.

حمایت از سازه های ایرانی - اسلامی در شهر



نرگس معدنی پور
رئیس کمیسیون فرهنگی و اجتماعی شورای شهر تهران

مدیریت شهری در این دوره اهتمام زیادی بر حفظ و توسعه معماری ایرانی-اسلامی داشته است. رویکرد ما در حوزه معماری و شهرسازی رعایت سبک زندگی اسلامی و ایرانی و همچنین معماری اسلامی و ایرانی است. در همین راستا در حوزه ضوابط و مقررات تلاش بر این بوده آن سبک از معماری که از قدیم الایام در فرهنگ دینی و ملی ما مرسوم و مورد احترام بوده از قبیل اندرونی ها و بیرونی ها و همچنین توجه به موضوع عدم اشراف ساختمان ها بر منازل همجوار که در معماری های امروز متأسفانه توجهی به آن نمی شود، مورد توجه قرار گیرد و در تأیید نقشه هایی که سازنده ها و مالکین

ارائه می کنند این موارد و موضوعات رعایت شود. ضمن اینکه در موضوع وظایف شهرداری در حوزه ترویج فرهنگ عفاف و حجاب هم یکی از بندهایی که باید مورد توجه شهرداری باشد رعایت عدم اشرافیت در ساخت خانه ها باشد و شورای شهر تأکید دارد این موضوع حتما در نقشه ها رعایت شود. تأکید دیگر مدیریت شهری در راستای احیا و گسترش معماری اسلامی و ایرانی در پایتخت بر این است که در کنار موضوع عدم اشرافیت در ساختمان ها، المان های شهری در حوزه معماری و شهرسازی نیز حتما با رویکرد معماری اسلامی و ایرانی مورد استفاده قرار گیرند. یکی از سازه هایی که با الهام از نمادهای اسلامی و ایرانی بهره برداری شده، ایستگاه مترو میدان جهاد است اما به نظر می رسد جای چنین المان هایی در حوزه معماری و شهرسازی ما خالی است و این حوزه به کار بیشتری نیاز دارد. از این رو تأکید ما بر این است که سازه هایی که شهرداری در تهران ایجاد می کند حتما بر اساس معماری اسلامی و ایرانی طراحی و اجرا شود.

ضوابط کافی برای معماری ایرانی - اسلامی نداریم



علیرضا نادعلی
سخنگوی شورای شهر تهران

با توجه به مسئولیتی که در کمیته های فرهنگی و هنری شورای شهر دارم، بر این اعتقادم که ما باید از انگاره های ایرانی-اسلامی در همه امور به ویژه در حوزه معماری بهره مند شویم. این موضوعی است که به لحاظ دانشگاهی و آکادمیک ثبت و ضبط و سال ها روی آن کار شده که ابنیه ای از قبل برای الگوگیری موجود است و پژوهش های خوبی هم در این زمینه انجام شده تا جایی که امروز بناهایی در حال تولید است و با الهام از همان انگاره های سنتی طراحی شده است. از سوی دیگر نیازهای ما ایجاب می کند که معماری امروز ما نسبت به آنچه در قدیم اتفاق می افتاده با تغییراتی همراه باشد؛ به این معنا

که ما باید با ظرفیت های جدید و با الهام از معماری سنتی ایرانی-اسلامی بتوانیم بناهای جدیدی متناسب با نیاز امروز بسازیم. در تهران متأسفانه در هیچ دوره ای تمرکز روی این موضوع به اندازه لازم نبوده و تصمیمات ما برای این اتفاق خوب به نتیجه لازم نرسیده است. در این دوره، ایستگاه متروی میدان فاطمی یکی از معدود بناهایی بود که با الهام از معماری سنتی ساخته شد اما ما چند ایستگاه متروی دیگر داریم که بتوانیم در این زمینه به آنها استناد کنیم؟ متأسفانه تعداد آنها زیاد نیست. در بسیاری از بناهای مدرن دیگر می شد از عناصر معماری سنتی الهام گرفته شود که این اتفاق نیفتاده؛ در حالی که می شود در تمام بناهای مدرن و حتی معمولی مثل ساختمان های مسکونی و تجاری، دست کم در بخش نما از المان های معماری سنتی الهام گرفت. به اعتقاد من با اینکه احیای معماری سنتی و کاربرد آن در بناهای مدرن، دلخواه همه ماست، در این خصوص، به اندازه کافی تصمیمات و ضوابط نداریم.

تمرکز مدیریت شهری بر موضوعات فرهنگی و میراثی



احمد علوی
رئیس کمیته گردشگری شورای شهر تهران

بسیاری از آسیب ها و معضلاتی که امروز در تهران با آن مواجه هستیم ناشی از گسترش «بی رویه» و «نامتوازن» شهر است. بی رویه به این معنا که فرهنگ شهرنشینی همزمان و به موازات توسعه شهر گسترش پیدا نکرده و این موضوع آسیب های زیادی را به شهر تحمیل کرده است؛ نامتوازن، از این لحاظ که خیلی از موضوعات هویتی از جمله مسائل فرهنگی و میراثی تهران در گسترش شهر در حال گم شدن است. یکی از موضوعات میراثی و فرهنگی ما همین است که وقتی کار گسترش تهران را پیش گرفتیم معماری را به سمت معماری اروپایی با معماری نوین بردیم که چون با فرهنگ ما مطابقت نداشت اشکالات و آسیب هایی را برای ما ایجاد کرد. یکی از این آسیب ها این است که ما کم کم هویت و میراث خود را از دست می دهیم. به این صورت که این میراث نمی تواند به نسل های آینده منتقل شود و آیندگان تصور می کنند ساخت و ساز و معماری ایرانی همین چیزی است که الان در حال انجام است در حالی که معماری اصیل ایرانی و اسلامی با آنچه امروز در حال اجراست، تفاوت دارد. نکته بعدی این که شهرها طراوت خود را از دست می دهند.

به این معنا که امروز می بینیم شهر تبدیل شده به یک سری آبار تمان بلندمرتبه بدون هیچ گونه جذابیت بصری؛ لذا ما در این دوره تلاش کردیم با تمرکز بر موضوعات میراثی و احیای بافت های تاریخی و ارزشمند شهر تهران حداقل بتوانیم میراث معماری خود را تا حدی حفظ و به آیندگان منتقل کنیم تا از بین نرود. به همین دلیل طی ۳ سال گذشته اعتبارات خوبی برای مرمت بناهای ارزشمند شهر تهران در نظر گرفتیم و حتی به مجموعه های دیگر مثل دانشگاه ها که دارای چنین بناهایی بودند اما بودجه ای برای مرمت آن نداشتند کمک کردیم. بناهایی که در اختیار شهرداری بودند نیز مرمت شد. همچنین سعی کردیم با هماهنگی معاونت معماری و شهرسازی تا جایی که می توانیم حداقل در مورد نماهای ساخت و سازهای جدید، نماهای ایرانی و اسلامی را در اولویت قرار دهیم. شهرداری در نقاط زیادی در سطح شهر می تواند معماری ایرانی و اسلامی را استفاده کند و اتفاقاً این کار جذابیت های زیادی دارد. یکی از این موارد ایستگاه متروی میدان جهاد بود و ما امیدواریم که حتی در بحث های گسترش شهر مثل تونل ها و نماهای شهری صرفاً سازها و طراحی های غربی را استفاده نکنند و این سازها را متناسب با فرهنگ ما با طراحی و اجرا کنند. در این دوره در خصوص تأیید نقشه ها و نماها به نظر من حرکت خوبی شده اما با توجه به اینکه سال ها این موضوع مورد غفلت قرار گرفته بود، زمان می برد تا به نتیجه برسد.

سند چشم انداز بیست ساله جمهوری اسلامی ایران افق ۱۴۰۴

- تقویت هویت معماری محله‌های و ایجاد هماهنگی در سیمای شهری با تدوین و اجرای سیاست‌های صحیح در مدیریت سیمای شهر

سیاست‌های کلی ابلاغی رهبر معظم انقلاب در بخش مسکن مورخ ۱۳۸۹/۱۱/۲۹

- رعایت ارزش‌های فرهنگی و حفظ حرمت و منزلت خانواده در معماری مسکن تعیین ابعاد کالبدی شهرها در گسترش افقی و عمودی با تأکید بر هویت ایرانی - اسلامی و با رعایت ملاحظات فرهنگی، اجتماعی، اقتصادی امنیتی، حقوق همسایگی امکانات زیربنایی و الزامات زیست‌محیطی و اقلیمی
- حفظ هویت تاریخی در توسعه موزون شهر و روستا با احیای بافت‌های تاریخی و بهسازی با نوسازی دیگر بافت‌های قدیمی

رهنمودهای رهبر معظم انقلاب به شورای اسلامی شهر تهران ۱۳۸۲/۱۲/۱۳

- تبدیل تهران به شهری با هویت ایرانی و اسلامی زیبا و روح‌نواز دارای رفاه عمومی و مقاوم
- شهر اسلامی

سند چشم انداز بیست ساله جمهوری اسلامی ایران افق ۱۴۰۴

- تقویت هویت ملی متناسب با آرمان‌های انقلاب اسلامی
- تقویت وحدت و هویت ملی مبتنی بر اسلام و انقلاب اسلامی و نظام جمهوری اسلامی و آگاهی کافی درباره تاریخ، فرهنگ، تمدن و هنر ایرانی - اسلامی

مبانی ایرانی-اسلامی شهرسازی و معماری در تهران

تهران شهری جهانی است که به‌عنوان پایتخت جمهوری اسلامی، رسالتی جهانی در پیاده‌کردن الگوهای معماری ایرانی-اسلامی دارد. در این گزارش به مبانی ایرانی-اسلامی شهرسازی و معماری در تهران پرداخته می‌شود که طی دوره حاضر مدیریت شهری به جدیت در تهران در حال پیاده‌سازی است



توجه به معماری مساجد جدید تهران

رویکرد فعلی مدیریت شهری در شورای ساماندهی، توسعه و گسترش مساجد شهر تهران و رفع موانع، تسهیل‌گری و مساعدت به هیأت‌های امنای مساجد است. در این راستا به اصل مشارکت مردمی که اقدامی است معنوی و الهی، توجه کامل شده و نگاه و سمت و سوی مدیریت شهری بر رشد و توسعه حداکثری مشارکت مردمی است. پروژه نظارت بر ساماندهی، توسعه و گسترش مساجد شهر تهران براساس توافقنامه بین دبیرخانه شورای ساماندهی، توسعه و گسترش مساجد شهر تهران و هیأت‌های امنای مساجد شهر تهران، با هدف مساعدت و کمک شهرداری تهران در قالب پرداخت بخشی از هزینه‌های مساجد شامل تکمیل فرآیند احداث و مقاوم‌سازی مساجد و فضاهای جانبی است. با توجه به تخصص، دانش فنی و تجربه شرکت توسعه فضاهای فرهنگی در زمینه طراحی، مرمت، احداث و نظارت مساجد سطح شهر تهران به‌عنوان ناظر شهرداری تهران (طرف اول توافقنامه) وظیفه نظارت بر کیفیت و پیشرفت کار توسط هیأت امنای مساجد (طرف دوم توافقنامه) را دارد.

مسجد آدینه

در زمان اجرای طرح بزرگراه امام‌علی (ع) در دهه ۹۰ ساختمان قدیمی زمین توسط شهرداری منطقه به شرکت توسعه فضاهای فرهنگی شهرداری، عملیات اجرایی و تجهیز کارگاهی در راستای ساخت مسجد محلی در ۴ طبقه و زیربنای ۳ هزار مترمربع شروع شده است. مسجد جدید در دستور کار شهرداری تهران قرار گرفت. پس از واگذاری

مسجد حجت

مسجد حجت داخل بافت فرسوده منطقه ۱۵ نیز هنگام ساخت بزرگراه امام‌علی (ع) تخریب و مقرر شد مسجد جدیدی با الگوی معماری ایرانی-اسلامی توسط شهرداری تهران احداث شود. اکنون ساخت مسجد در ۵ طبقه با زیربنای ۴ هزار و ۳۵۰ مترمربع شروع شده و در مرحله فونداسیون و اسکلت بتنی قرار دارد.

مدرسه سلمان فارسی

طبق دستور شهرداری تهران مبنی بر حفظ و گسترش ارزش‌های فرهنگی و به‌ویژه ایثار و شهادت، شناسایی مدارسی که بیش از ۲۰ شهید دارند در دستور کار شرکت توسعه فضاهای فرهنگی



بیانات
رهبر معظم انقلاب
در جلسه ۱۳۹۲/۱۰/۲۳
با شهردار و شهرداران
مناطق تهران

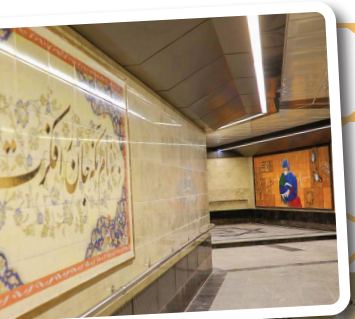
● دستور بر توجه بیشتر مسئولین نسبت به معماری اسلامی و اهمیت آن در شهرسازی امروز

قانون برنامه پنجم توسعه

● هویت بخشی به سیمای شهرها
● باز آفرینی و روزآمدسازی معماری ایرانی-اسلامی

سمبل‌هایی از معماری ایرانی - اسلامی

نگاهی به ایستگاه‌های متروی تهران که طی دوره مدیریت اخیر شهری با معماری زیبایی طراحی شده‌اند



ایستگاه آهنگ

مدیریت شهری تهران در دوره حاضر، تحولی بزرگ در عرصه معماری و طراحی ایستگاه‌های مترو رقم زده است. ساخت هر ایستگاه مترو بر مبنای قیمت امسال ۶۰۰ میلیارد تومان هزینه دارد که تا ۲۵ درصد این مبلغ یعنی حدود ۱۵۰ میلیارد تومان برای معماری آنها هزینه می‌شود. این نشان از رویکرد ویژه مدیریت شهری به زیبایی‌های بصری و حفظ معماری ایرانی - اسلامی در زیرساخت‌های تهران دارد.



ایستگاه ۱۷ شهریور / عکس: همشهری / امیر دستچی

ایستگاه بهار شیراز

در طراحی ایستگاه متروی بهار شیراز در عین لحاظ کردن هنر ساده‌گرایی در معماری این‌بیه موجود، از رنگ‌های متنوع و خصوصاً رنگ سبز به‌عنوان نمادی از فصل بهار استفاده می‌شود و تلفیق آجر با مصالح جدید به همراه نورپردازی در این ایستگاه، بخشی از فرم سالن فروش بلیت را در بر می‌گیرد. ایستگاه بهار شیراز با معماری ایرانی و نوین ساخته شده و در این ایستگاه از تلفیق آجر با مصالح جدید مانند کامپوزیت به همراه نورپردازی استفاده شده است. سقف این ایستگاه به شکل طاق‌های قدیم با آجر ساخته و سعی شده معماری این ایستگاه متناسب با محیط پیرامونی ایستگاه و نام آن باشد. در ایستگاه بهار شیراز همچنین از رنگ‌های شاد و بهاری استفاده شده که نمودی از بهار است. این میدان از جمله نقاط پرتردد شهری است که رنگ‌های شاد به همخوان کردن جمعیت شهری با سرعت تردد کمک می‌کند.

ایستگاه شهید نجات‌اللهی

ورودی شمالی ایستگاه شهید نجات‌اللهی در خیابان کریمخان زند و مجاور بوستان حضرت مریم واقع شده و با توجه به استفاده اقلیت‌های مذهبی از کلیسای سرکیس مقدس، سعی شده طرح سقف کاذب، رنگ‌های به‌کار رفته در سازه‌ها و همچنین معماری کل فضاها با این مکان مذهبی همخوانی داشته باشد. در ایستگاه نجات‌اللهی که در خیابان کریمخان قرار دارد، چون ورودی شمالی آن در پارک مریم مقدس واقع در روبه‌روی کلیساست، سعی شده معماری ایستگاه با معماری کلیسا همخوانی داشته باشد. این ایستگاه در منطقه ۶ تهران قرار گرفته و تردد شهروندان ارمنی در محله‌های شمالی آن بیش از هر نقطه دیگر شهر است. همچنین قرارگیری میدان‌هایی نظیر میدان شهید گایک طومانیان و خیابان لیلیت تریان در این محله موجب شده فضا برای ایستگاهی با معماری همخوان، منطبق بر اصول اجتماعی باشد.

تشکیل کمیته معماری شرکت مترو

کمیته معماری شرکت مترو در این زمینه طی ماه‌های اخیر تشکیل شده تا توجه بیشتری به معماری و طراحی این ایستگاه‌ها صورت گیرد و بیش از پیش اصول معماری اسلامی - ایرانی در آنها رعایت شود. بدین ترتیب یکی از مهم‌ترین دلایل راه‌اندازی کمیته معماری، احیای هویت معماری ایرانی - اسلامی در مبلمان ایستگاه‌های مترو است که همه روزه محل تردد میلیون‌ها مسافر شهری بوده و طبیعتاً فضای داخلی و شکل ظاهری این قبیل اماکن عمومی، تأثیر به‌سزایی در روحیات مسافران مترو دارد. نخستین نتیجه رویکرد جدید در طراحی و ساخت ایستگاه‌های جدید، اجتناب از طرح‌های تکراری و متداول کنونی بوده و می‌توان با استفاده از نقطه نظرات جدید که البته با معیارهای کمیته معماری شرکت مترو نیز همخوانی داشته باشد، جاذبه‌های بصری ایستگاه‌ها را متحول کرده و در انتقال مفاهیم ارزشمند هنری، سرفصل جدیدی باز کرد.

هزینه معماری
هر ایستگاه مترو

۱۵۰/۰۰۰/۰۰۰/۰۰۰ تومان

هزینه ساخت
هر ایستگاه مترو

۶۰۰/۰۰۰/۰۰۰/۰۰۰ تومان

ایستگاه مرز داران



ایستگاه آهنگ



ایستگاه مفاغان سلامت



ایستگاه بوستان لاله



ایستگاه میدان کتاب
ایستگاه استاد نجات‌اللهی
ایستگاه بهارشیراز
ایستگاه شهدای هفدهم شهریور
ایستگاه میدان جهاد
ایستگاه شهید دادمان



ایستگاه‌های دارای
معماری خاص
شهر تهران

ایستگاه شهید دادمان

ایستگاه شهید دادمان از جمله ایستگاه‌هایی است که با نگاه به معماری سنتی و فرهنگ ایرانی - اسلامی ساخته شده است. ترکیب مصالحی چون سنگ و آجرهای لعاب‌دار، فضای خاص، دیدنی و مانوس برای شهروندان ایجاد کرده است. این نگرش پست مدرن به معماری ایرانی، توانسته در بافت مدرن محدود شهرک قدس، اصالت معماری بومی را نشان دهد. معماری این ایستگاه از حیث استفاده از آجر لعاب‌دار و فرم قوسی سقف، علاوه بر زیبایی محیطی، بسیار مقرون به صرفه بوده و ماندگاری بالا و هزینه نگهداری پایین آن در کنار مقاومت مقابل حریق، وجه تمایز آن است. از طرفی نورپردازی و طراحی داخلی در ایستگاه‌های مترو با توجه به دسترسی نداشتن به محیط بیرونی و نور طبیعی، عنصر مهم و تأثیرگذاری است که حس متفاوتی در هنگام رفت‌وآمد مسافران ایجاد می‌کند.

ایستگاه میدان کتاب

یکی از ایستگاه‌های مهم در خط ۷، میدان کتاب است که از نکات بارز معماری آن، نوع طراحی مینیمالی است که در عین زیبایی ایستگاه، هزینه‌های اجرا و بهره‌برداری آتی از سازه‌ها را نیز تقلیل داده است. این ایستگاه ضمن آنکه ارتباط موضوعی منسجم‌تری با محیط پیرامونی خود برقرار می‌سازد، در افزایش کیفیت بصری فضاهای شهری نیز نقش آفرینی پررنگ‌تری ایفا کرده و در عین حال هزینه اجرا و نگهداری از آن کاهش می‌یابد. در واقع مصالح جدید استفاده‌شده که از طول عمر مفید بیشتری برخوردار هستند و فناوری‌های روز دنیا مدنظر قرار گرفته است، در عین رعایت الگوی ایرانی - اسلامی، نمای زیباتری را در منظر عمومی به نمایش خواهند گذاشت. ایستگاه میدان کتاب که آخرین ایستگاه منتهی‌الیه شمال غربی خط ۷ به حساب می‌آید، در مردادماه امسال افتتاح شد.

ایستگاه متروی ۱۷ شهریور

ایستگاه متروی ۱۷ شهریور تهران به سبک معماری دوره صفویه و قاجار و مطابق با شرایط منطقه ۱۲ طراحی و افتتاح شد. منطقه ۱۲ تهران از قدمت تاریخی زیادی برخوردار است و ۳۰۰ اثر تاریخی تهران مثل موزه ایران باستان، موزه ملی، موزه ارتباطات، دارالفنون، مسجد سپهسالار و... در آن قرار دارد. بنابراین باید نمای ورودی متروی این منطقه هم بیانگر تاریخ و حس و حال آن باشد. در معماری این ایستگاه از طاق، قوس، گنبد و کاشی بهره‌گیری شد. همچنین آیینه کاری، ستون و سردر آجر به صورت تلفیقی در این بنا لحاظ شد. شیشه‌های رنگی، گنبد نورگیر به ارتفاع کمتر، ویژگی‌های معماری ایرانی و استفاده از نور طبیعی از دیگر مسائلی بود که در طراحی معماری ایستگاه متروی ۱۷ شهریور به آن توجه ویژه صورت گرفت.

تهران اصیل

معماری ایرانی اسلامی به شهر باز می گردد

جایزه جهانی برای میدانگاه

متری جهاد «آمده»: «این پروژه، فضاهای سخاوتمندانه‌ای را با استفاده از آجرهای دست‌ساز که توسط صنعتگران محلی از مواد بومی ساخته شده، ایجاد کرده است. این ساختمان که به زیبایی طراحی شده از نور و تهویه طبیعی به خوبی استفاده می‌کند تا یک فضای شهری مناسبی را رقم بزند.»

میدانگاه جهاد که اردیبهشت امسال افتتاح شده و مورد توجه اهالی شهر تهران قرار گرفته، از سوی محمد خاوریان، دانش‌آموخته کارشناسی ارشد معماری از دانشگاه هنر تهران طراحی و از سوی معاونت فنی و عمرانی و سازمان عمرانی مناطق شهرداری تهران ساخته شده است.

میدانگاه جهاد یک جایزه جهانی نیز در آذر امسال به نام خود ثبت کرد که همان جایزه معتبر معماری دنیا با عنوان «دیزین» است. آنچه بر اعتبار «دیزین» می‌افزاید و آن را به محل رقابت معماران طراز اول جهان تبدیل کرده، داوری این جایزه از سوی معماران برجسته‌ای است که تاکنون توانسته‌اند نوبل معماری را از آن خود کنند.

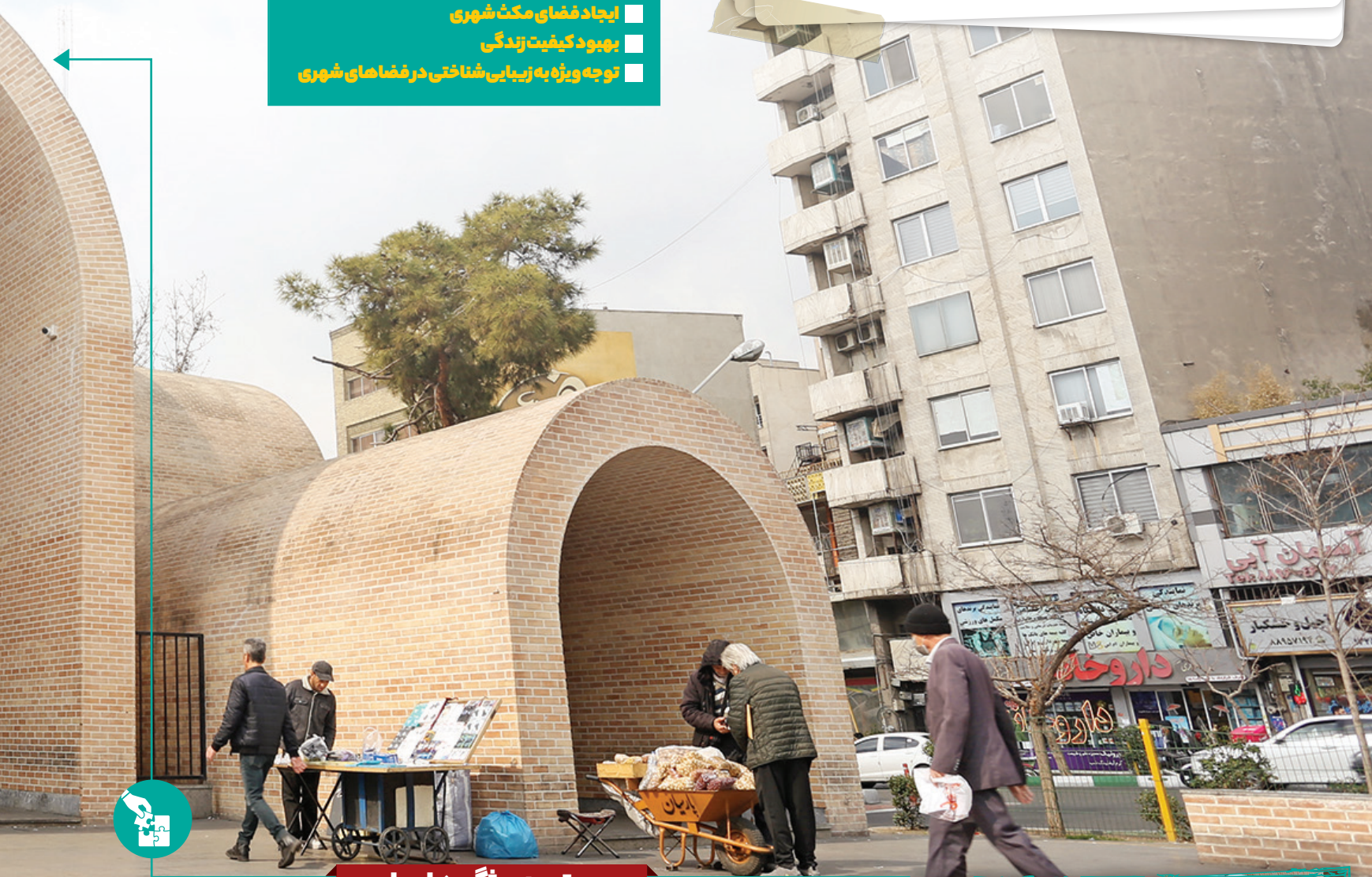
عناصری چون نوآوری، سودمند بودن برای مردم، توجه به محیط زیست، شرایط اقلیمی و استفاده از عناصر بومی، مواردی است که موجب شده جایزه دیزین در داوری پروژه‌ها به پروژه «میدانگاه متری جهاد» داده شود. در بیانیه هیأت داوران جایزه درباره «میدانگاه

سید محمد فخار
روزنامه‌نگار

جزئیاتی از بزرگ‌ترین پروژه معماری سال‌های اخیر شهر که امسال توانست جایزه جهانی معماری را از آن خود کند. ۲۳ اردیبهشت امسال بود که یکی از پروژه‌های فاخر معماری تهران در ورودی ایستگاه متری جهاد، افتتاح شد؛ پروژه‌ای با ۳۰۰ هزار آجر دست‌ساز که «میدانگاه جهاد» نام گرفت. این پروژه، گامی نو در عرصه معماری ایستگاه‌های پرتردد متری تهران است که علاوه بر جلب نظر مسافران درون شهری، از جنبه‌های زیبایی‌شناسی و معماری شهری نیز حرف‌های بسیاری برای گفتن دارد. کارکردهای تامل در فضای شهری نکته‌ای است که شهرسازان و معماران دنبال می‌کنند. برای این مهم در نقاط پرتردد شهری میدانگاه‌های شهری طراحی می‌شوند و میدانگاه جهاد یکی از بهترین نمونه‌های آن است که طی ماه‌های اخیر افتتاح شده است.

اهداف احداث میدانگاه

- ایجاد فضای مکتب شهری
- بهبود کیفیت زندگی
- توجه ویژه به زیبایی‌شناختی در فضاهای شهری



مهم‌ترین ویژگی‌های طرح

■ ۳۰۰ هزار قطعه آجر قزاقی دست‌ساز

■ ۲۵۰۰ مترمربع بنا

■ ۸۰۰ مترمربع زیربنا

■ ۲۰۰ مترمکعب بتن

■ قرارگیری در محل تقاطع ۲ خیابان پرتردد تهران

■ مقاوم در برابر آلودگی هوا

■ آسانی پاکسازی بنا

■ انسان محور بودن

■ استفاده چشمگیر از خاک در بنا

■ سازه تمام آجری ایرانی-اسلامی

■ قرارگیری اجزا به صورت قائم و قوسی



علت انتخاب خیابان فاطمی

میدان جهاد یکی از تقاطع‌های مهم در خیابان ولیعصر (عج) است که به فضایی برای تأسیسات مترو تبدیل شده بود و از نظر بصری زیبایی نداشت. به همین دلیل مدیریت شهری تصمیم گرفت تا یک نشان شهری و هویت برای این محدوده در نظر بگیرد. به این ترتیب ساختار اصلی مترو را تغییر داد تا فضایی برای تامل و تردد مردم ایجاد کند که زیبایی بصری نیز داشته باشد. اجرای این پروژه توسط سازمان عمرانی مناطق شهرداری تهران نشان داد که بسیاری از سازه‌های شهری از جمله ایستگاه‌های متروی پایتخت می‌توانند تجلی‌گر ارزش‌های فاخر این سبک معماری باشند. بهره‌برداری از این پروژه، تأثیر بسزایی در ارتقای کیفیت یکی از پرترددترین فضاهای شهری پایتخت دارد.

هزینه پروژه میدانگاه جهاد

۳۰ میلیارد تومان

آغاز ساخت میدانگاه

شهریور ۱۴۰۱

افتتاح میدانگاه

اردیبهشت ۱۴۰۲

طراح میدانگاه

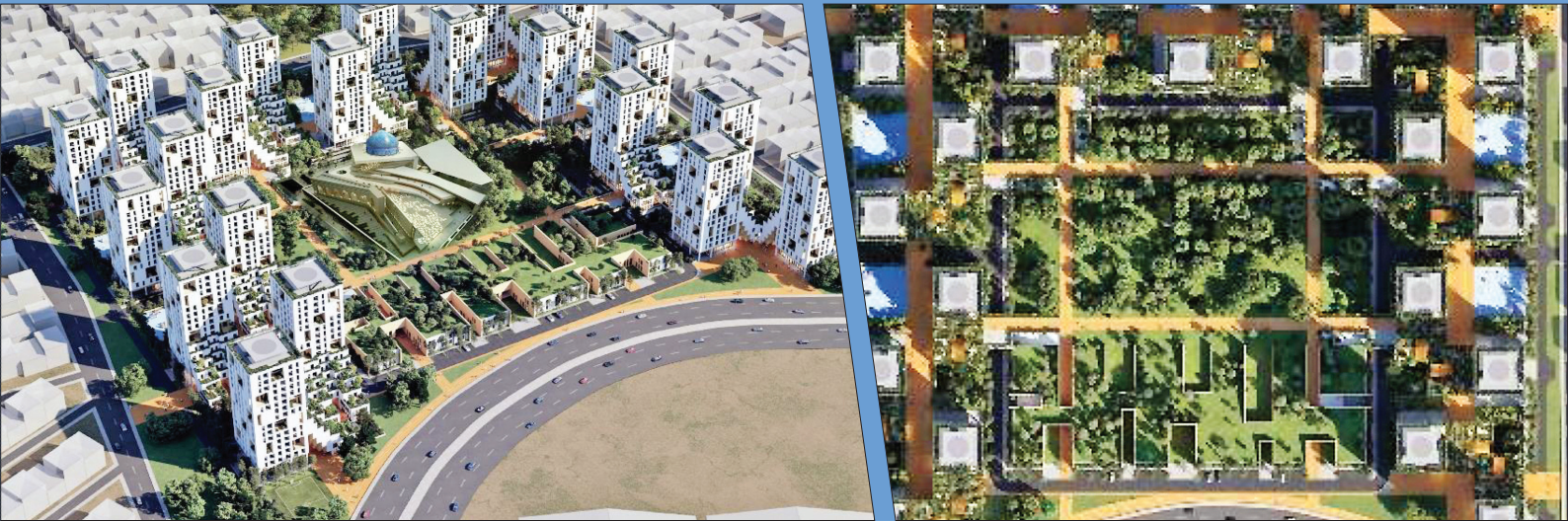
محمد خاوریان

رویکرد نو

تغییر رویکرد متولیان ساخت ایستگاه‌های شبکه متروی تهران در زمینه معماری نوین این ابنیه شهری، با طراحی و اجرای متفاوت برخی ایستگاه‌های در حال تکمیل به مرحله ظهور رسیده تا نوع نوینی از نگاه هنری با شکلی چشم‌نواز و بدیع را به احداث سازه‌های عمرانی پدیدار سازد.

بر اساس تصمیماتی که طی ماه‌های اخیر و با هدف احیای هویت معماری ایرانی - اسلامی در قالب به‌روزرسانی الزامات معماری ایستگاه‌های شبکه متروی پایتخت اتخاذ شد، طرح‌های متفاوتی برای ایستگاه‌های جدید به تصویب کمیته معماری شرکت مترو رسید و اجرای آنها در دستور کار قرار گرفت. این امر با نگاه ویژه به مقوله هماهنگی سازه‌های مترو با بافت پیرامونی هر ایستگاه و همچنین بهبود و ارتقای کیفیت فضاهای بیرونی و داخلی ایستگاه‌ها برای شادابی و حظ بصری مسافران و افزایش بهره‌وری کارکنان شاغل در هر ایستگاه صورت پذیرفت که امید است مورد قبول شهروندان قرار گیرد. این روند همچنین می‌تواند موجب تعالی معماری ایستگاه‌های شبکه مترو طی سال‌های آینده شده و خصوصاً در مورد ایستگاه‌های خطوط جدید که هنوز طراحی آنها آغاز نشده، رویکرد جدید در معماری ابنیه اینچنینی را به شکلی عملی پیاده‌سازی کرد تا ایستگاه‌های شبکه مترو به میلمان جذاب شهری تبدیل شده و شهروندان با دیدن آنها، شور و نشاط بیشتری در خود احساس کنند.





محله‌های الگو با هدف افزایش بر خور داری از امکانات شهری، کاهش سفرهای غیر ضروری و ارتقای سطح زندگی شهروندان با نگاهی زیست محیطی در ۱۱ نقطه شهر تهران احداث می‌شود

از محله الگو تا کلانشهر الگوی جهان اسلام

نوبین، سرعت ساخت، معماری سبز، استفاده از پساب فاضلاب، انرژی‌های نو، پنل‌های خورشیدی، موضوع بالکن و حیاط ۲۰ تا ۲۵ متری توجه شده است تا کیفیت زندگی در محله‌های الگو افزایش پیدا کند. مهدی هدایت پیرامون آخرین وضعیت روند ساخت محله‌های الگو در شهر تهران، اظهار کرد: در حال حاضر برخی از ۱۱ محله الگو در مرحله اجرا و بعضی نیز در مرحله برنامه‌ریزی قرار دارند. به گفته او، محله‌های الگوی نقرآباد و منطقه ۱۹ در مرحله اجرا قرار دارد، محله الگوی سازمان آتش‌نشانی در ۳۰ هکتار به‌زودی آغاز می‌شود، محله‌های الگوی حسینی ۱ و ۲ در منطقه ۱۸، موقوفه مروی و تره‌بار در منطقه ۱۹، تهرانسر و آمادو آتش‌نشانی در منطقه ۲۱، مروارید شهر، کمیل و کنی در منطقه ۲۲ و اسلام‌آباد در منطقه ۲ نیز در مرحله اجرا یا برنامه‌ریزی قرار دارند. مدیریت شهری در محله‌های الگو به دنبال پیاده‌سازی معماری ایرانی-اسلامی است. در این نوع معماری نور ساختمان اهمیت زیادی دارد و سازه‌ها به گونه‌ای طراحی می‌شوند که در واحدهای مسکونی در عین نورگیر بودن از همه جهات، حریم امنیتی نیز رعایت شود.

خدمات و تأمین حیاط و بالکن در کنار ساخت واحدهای مسکونی عنوان و تأکید کرد که در اجرای این طرح، هم بُعد معماری و هم بُعد شهرسازی مورد توجه قرار گرفته است. شهرک‌ها یا محله‌های الگوی مورد نظر مدیریت شهری الگوی جدیدی از زیست شهری محسوب می‌شوند که قرار است ساکنان آن زندگی در خانه‌هایی مهندسی‌ساز در محله‌هایی ایمن و برخوردار از امکانات و زیرساخت‌های به‌روز را تجربه کنند تا در کنار تأمین مسکن استطاعت‌پذیر برای بخشی از ساکنان بافت‌های فرسوده در مناطق پیر شهر، تهران را آنچنان که علیرضا زاکانی، شهردار پایتخت، سال گذشته نوید داد، به «کلانشهر الگوی جهان اسلام» تبدیل کند. طرح محله‌های الگو از سال گذشته با تمرکز بر ۲ منطقه ۱۹ و ۲۱ به‌عنوان مناطق اولویت‌دار این طرح، کلید خورد و مقرر شد یکی از بزرگ‌ترین محله‌های الگو با مساحتی بین ۱۲ تا ۱۵ هکتار در محدوده بالای میدان مرکزی تره‌بار در منطقه ۱۹ احداث شود. مدیرعامل سازمان نوسازی شهر تهران ۱۷ بهمن امسال، با بیان اینکه ساخت ۱۱ محله الگو در تهران در مرحله اجرا یا برنامه‌ریزی قرار دارد، گفت: در ساخت محله‌های الگو به تکنولوژی‌های

«محله‌محوری» سیاستی است که مدیریت شهری تهران از سال گذشته با مجموعه‌ای از اهداف خرد و کلانشهری، اجتماعی، محیط‌زیستی و... در قالب ایجاد شهرک یا محله الگو، در برخی مناطق پایتخت در دستور کار قرار داده است. مدیران شهری بر این اعتقادند که بازگشت مرزهای محله‌ای به مناطق پایتخت می‌تواند با گسترش روابط اجتماعی به کاهش ناایمنی در شهر منجر شود. اما آنچه به موازات محله‌محوری و بلکه پررنگ‌تر از آن در طرح محله‌های الگو به عنوان یک پروژه نوسازی شهری مورد توجه مدیریت شهری پایتخت بوده است، گسترش عدالت در بر خور داری از امکانات شهری با ایجاد دسترسی‌های محلی، ایجاد فضای باکیفیت برای زندگی شهروندان و کاهش سفرهای غیر ضروری است. مهدی هدایت، مدیرعامل سازمان نوسازی شهر تهران سال گذشته همزمان با آغاز عملیات اجرایی نخستین محله الگو در پایتخت، رویکرد مدیریت شهری در اجرای پروژه محله‌های الگو را توجه به نکات و موضوعات ظریفی از جمله موضوع حریمیت، اشرافیت، سایه‌اندازی،

فرخنده رفائی

روزنامه‌نگار

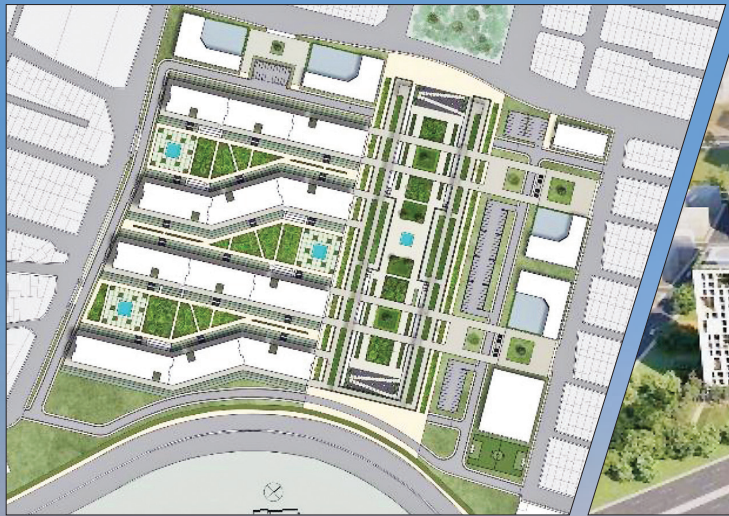
تعداد محله‌های الگوی برنامه‌ریزی شده ۱۱ محله

هدف‌گذاری ساخت واحدهای مسکونی شده در محله‌های الگو ۱۹۵۰ واحد

نکات مورد توجه در ساخت محله‌های الگو فناوری‌های نوین سرعت ساخت معماری سبز استفاده از پساب فاضلاب انرژی‌های نو پنل‌های خورشیدی بالکن حیاط ۲۰ تا ۲۵ متری

جزئیات محله‌های الگو به تفکیک مناطق شهری

موضوع	منطقه ۱۸	منطقه ۲۱	منطقه ۲۲	منطقه ۲	منطقه ۱۹	منطقه ۲۱	منطقه ۲۲	منطقه ۱۹	منطقه ۱۵
فضاهای پیش‌بینی شده در شهرک‌های الگو	محله‌های الگوی حسینی او ۲	محله تهرانسر	مروارید شهر	محله اسلام‌آباد	محله موقوفه مروی	محله آماد	محله کمیل	محله تره‌بار	محله پاسارگاد
تعداد واحدها	۱۴۷۲	۱۲۴۷۰	۵۰۰۰	۱۶۳۰	۱۱۴۰	۱۶۰۰۰	۴۰۰۰	۱۹۳۲	۷۰۰
مساحت	۵۶۵۹۷ مترمربع	۶۳۶۸۳۰ مترمربع	۲۵۰۲۷۰ مترمربع	۶۰۸۸۸ مترمربع	۶۷۲۸۰ مترمربع	۸۲۰۷۱۹ مترمربع	۱۸۷۰۰۰ مترمربع	۱۲۴۶۸۲ مترمربع	۱۹۴۶۸ مترمربع
تیمار فضای سبز	۱۱۴۰ واحد	۱۶۰۰۰ واحد	۵۰۰۰ واحد	۱۶۳۰ واحد	۱۱۴۰ واحد	۱۶۰۰۰ واحد	۴۰۰۰ واحد	۱۹۳۲ واحد	۷۰۰ واحد
تأمین فضای سبز و تجاری	۱۹۳۲ واحد	۷۸۰۰ واحد	۹۰۰۰ واحد	۷۰۰ واحد	۱۹۳۲ واحد	۷۸۰۰ واحد	۹۰۰۰ واحد	۱۹۳۲ واحد	۷۰۰ واحد
آموزشی و درمانی	۱۹۳۲ واحد	۷۸۰۰ واحد	۹۰۰۰ واحد	۷۰۰ واحد	۱۹۳۲ واحد	۷۸۰۰ واحد	۹۰۰۰ واحد	۱۹۳۲ واحد	۷۰۰ واحد
فرآیند ورزشی، تفریحی و فراغت	۱۹۳۲ واحد	۷۸۰۰ واحد	۹۰۰۰ واحد	۷۰۰ واحد	۱۹۳۲ واحد	۷۸۰۰ واحد	۹۰۰۰ واحد	۱۹۳۲ واحد	۷۰۰ واحد
احداث فضاهای مذهبی و فرهنگی (مسجد محوری)	۱۹۳۲ واحد	۷۸۰۰ واحد	۹۰۰۰ واحد	۷۰۰ واحد	۱۹۳۲ واحد	۷۸۰۰ واحد	۹۰۰۰ واحد	۱۹۳۲ واحد	۷۰۰ واحد
احداث فضاهای محوطه‌سازی در بلوک‌ها	۱۹۳۲ واحد	۷۸۰۰ واحد	۹۰۰۰ واحد	۷۰۰ واحد	۱۹۳۲ واحد	۷۸۰۰ واحد	۹۰۰۰ واحد	۱۹۳۲ واحد	۷۰۰ واحد
واحدهای مسکونی متنوع	۱۹۳۲ واحد	۷۸۰۰ واحد	۹۰۰۰ واحد	۷۰۰ واحد	۱۹۳۲ واحد	۷۸۰۰ واحد	۹۰۰۰ واحد	۱۹۳۲ واحد	۷۰۰ واحد



باغراه حضرت فاطمه (س) مقصد آینده گردشگران

باغراه حضرت فاطمه (س) با تبدیل یکی از فضاهای بی دفاع شهری به پروژه گردشگری، خرداد ۱۴۰۳ به بهره‌برداری می‌رسد

فرخنده رفائی
روزنامه‌نگار

معماری، همواره یکی از ارکان هویت ایرانی بوده و با ورود اسلام به ایران، تلفیق معماری اسلامی با هنر ایرانی، آن را به سرحد زیبایی رساند و شاهکارهای بی‌بدیلی را خلق کرد که آوازه جهانی یافته‌اند. این شیوه از معماری، در عین زیبایی و سازگاری با شرایط اقلیمی مناطق مختلف کشور، همخوانی زیادی نیز با سبک زندگی مردم و ویژگی‌های هنر و فرهنگ ایران زمین داشت. افزایش گرایش به معماری غربی در دهه‌های گذشته، معماری ایرانی-اسلامی را با بی‌مهری مواجه کرد، اما در سال‌های اخیر مدیریت شهری تلاش‌های زیادی را برای احیای این شیوه معماری در فضاهای شهری پایتخت داشته که باغراه حضرت فاطمه زهرا (س) و طرح محله الگو از جمله این تلاش‌هاست.

تامین ایمنی و آرامش ساکنان

پروژه باغراه حضرت فاطمه زهرا (س)، از بزرگ‌ترین طرح‌های بازآفرینی شهری پایتخت محسوب می‌شود که اجرای آن قریب به ۱۹ سال پیش با هدف تامین ایمنی و آرامش ساکنان محدوده راه‌آهن تهران- تبریز بر بام تونل این قطار آغاز شد. باغراه فاطمه زهرا (س) که این روزها به مراحل پایانی خود نزدیک می‌شود در کنار کاربری‌های گوناگون فرهنگی، تفریحی، اقتصادی، ورزشی و درمانی که برای آن پیش‌بینی شده، با هویت اصیل برگرفته از معماری ایرانی-اسلامی می‌تواند مقصد مناسبی برای گردشگران نیز باشد و زیبایی و غنای این سبک معماری را به رخ بازدیدکنندگان بکشد. اجرای پروژه باغراه حضرت فاطمه (س) سال ۱۳۸۳ در راستای شعار «تهران شهری برای همه» با رویکرد کاهش شکاف اجتماعی، افزایش سرانه فرهنگی و رفاهی مناطق ۱۷ و ۱۸، رونق گردشگری شهری و افزایش تأثیرات مثبت فرهنگی در مناطق کمتر برخوردار شهر آغاز شد.

باغراه حضرت فاطمه (س) از میدان شهدای مدافعان

حرم (سوزن‌بانی سابق) در منطقه ۱۷ آغاز می‌شود و با گذشتن از محله‌های ایبدر، مقدم، باغ خزان، امامزاده حسن، آذری و یافت آباد در تقاطع با بزرگراه آیت‌الله سعیدی وارد منطقه ۱۸ شهر تهران می‌شود. این مسیر در منطقه ۱۸ به موازات ۴۵ متری زرنندی به سمت غرب حرکت کرده و با گذر از محله‌های تولیددار، شمشیری، سر آسیاب، مهر آباد، امام خمینی، فتح و ۱۷ شهر یور قبل از رود دره کن به اتمام می‌رسد.

بازآفرینی محور شهری

بیش از یک‌دهه پیش شرکت راه‌آهن خطوط ریلی، حدفاصل میدان سوزن‌بانی (شهدای مدافعان حرم) و محله امامزاده حسن تا پیش از رودخانه کن را به زیرزمین منتقل کرد، اما فضای باقیمانده که بعد از برداشت ریل‌ها ایجاد شده بود به شکل فضای بی‌دفاع شهری درآمد و در برخی از نقاط با انباشت نخاله‌های ساختمانی تبدیل به محل تجمع بزهکاران و معتادان شد. مدیریت شهری با برگزاری مسابقه بین‌المللی «بازآفرینی محور شهری؛ طراحی فضای بالایی تونل راه‌آهن تهران- تبریز» در سال ۹۸ و عقد قرارداد با برنده این مسابقه، بازآفرینی این محور در ابعاد مختلف را همان سال آغاز کرد. عملیات احداث این باغراه به صورت رسمی از زمستان سال ۱۹۹۹ آغاز شد و در نیمه نخست مردادماه سال ۱۴۰۰ فاز نخست پروژه افتتاح شد. این باغراه همچنین دارای تعدادی جایگاه پد هلی‌کوپتر برای فرود و پرواز هلی‌کوپترها در مواقع بحران است. مدیریت شهری ششم زمانی که این پروژه را تحویل گرفت تنها فاز یک آن به اتمام رسیده بود؛ در حالی که طبق برنامه‌ریزی‌ها باید فاز یک این پروژه پیش از آغاز سال ۱۴۰۰ به اتمام می‌رسید.

این پروژه به طول **۹٫۵ کیلومتر**، عرضی بین **۳۵ تا ۳۰ متر** و مساحتی **حدود ۴۷ هکتار** بر بام تونل قطار

تهران- تبریز تعریف شده است که با احتساب فضای بین‌جدار ساختمان‌های شمالی تا جنوبی طرح و خیابان موجود، در مجموع **حدود ۵۰ هکتار** در فازهای بعدی افزایش پیدا می‌کند. این طرح که محور گردشگری در ۲ منطقه ۱۷ و ۱۸ محسوب می‌شود براساس برنامه‌ریزی‌های انجام شده در ادامه به رودخانه کن متصل خواهد شد.

باغراه حضرت فاطمه زهرا (س) میدانگاهی سبز به طول **۹٫۵ کیلومتر** با **۱۸ کیلومتر** مسیر دوچرخه‌سواری و پیاده‌راه به صورت رفت و برگشت است که **۲۲ کوشک** در فاصله‌های **۳۰۰ متری** در آن طراحی شده که می‌تواند کمبود سرانه‌های خدماتی مناطق ۱۷ و ۱۸ را تا حدودی جبران کند.



- آغاز به کار پروژه **۱۳۹۸**
- مدت بلاتکلیفی پروژه **۱۵ سال**
- افتتاح فاز نخست **۱۴۰۰**
- مناطق اجرای پروژه **۱۷ و ۱۸**
- طول مسیر در منطقه ۱۷ **۶ کیلومتر**
- مساحت کل پروژه باغراه **۴۷ هکتار**
- طول پروژه **۹/۵ هکتار**
- طول مسیر در منطقه ۱۲ **۳,۵ کیلومتر**
- عرض پروژه **۳۰ تا ۳۵ کیلومتر**



- پیشرفت فیزیکی پروژه تا دی ماه امسال **۳۰ درصد**
- پیش بینی پیشرفت فیزیکی پروژه تا پایان امسال **۸۰ درصد**
- پیش بینی تکمیل و بهره برداری پروژه **خرداد ۱۴۰۳**
- محدوده قابل بهره برداری تا پایان امسال **۶,۵ کیلومتر**
- منابع مالی پیش بینی شده برای پروژه **۲ هزار میلیارد تومان**



فضاهای پیش بینی شده

منطقه ۱۷
فضاهای رویدادی و مذهبی
(محدوده امامزاده حسن)

منطقه ۱۸
فضاهای دانش بنیان
و مراکز اشتغال

سرانه ها و خدمات پیش بینی شده
اقتصادی، فرهنگی، ورزشی، فضای سبز، آموزشی و درمانی

- فضای تامین شده برای خدمات گوناگون **۳۰ هزار مترمربع**
- ظرفیت پارکینگ مجموعه **۲,۵۰۰ خودرو**
- مسیر دوچرخه سواری **۱۸ کیلومتر**



فضای اختصاص یافته برای کاربری های مختلف

تفریحی و اوقات فراغت ۲۴۵۰ مترمربع	ورزشی ۴۶۳۵ مترمربع	تجاری (همکف و اول) ۶۸۵۹ مترمربع	فرهنگی ۸۸۵۶ مترمربع
تاسیسات شهری ۱۸۴۶ مترمربع	آموزشی ۱۶۰۲ مترمربع	پله فرار راه آهن ۸۵۶ مترمربع	بهداشتی و درمانی ۶۱۳ مترمربع



آرامش شهر با معماری نوین احجام



المان حجمی یادمان شهدای
فرماندهان سپاه محمدرسول الله



المان حجمی ضریح قلب



تندیس شیخ فضل الله نوری

پلازای سعدی

۱۱ شهریور امسال بود که میدانگاه و مجسمه سعدی در قلب تهران خیرساز شد. احداث میدانگاه و مجسمه برنزی سعدی در حقیقت پاسداشت و نکوداشت هویت و فرهنگ جامعه است و سرمایه گذاری برای شهر محسوب می شود. زنده نگه داشتن یاد و خاطره و نشانه های مشاهیر و انسان های بزرگ نه تنها پاسداشت فرهنگ جامعه، بلکه آینده نگری است که امید و ایجاد الگوهای کمال انسانی را منتشر می کند. در این زمینه البته سعدی تنها یکی از مشاهیر فقط ایرانی نیست، بلکه شخصیتی بزرگ برای کل دنیاست و ساخت مجسمه وی، افتخاری برای تهران و اثری در زمینه اعتلای هویت ایران محسوب می شود. از سویی احداث چنین میدانگاهی در حقیقت پاسداشت و نکوداشت هویت و فرهنگ جامعه است. رونمایی از تندیس شهدا هم که در روزهای گذشته انجام شد در حقیقت سرمایه گذاری برای شهر محسوب می شود و اثرات چندجانبه ای را در حوزه فرهنگی می گذارد. رویکرد توجه به مفاخر و مشاهیر در شهر تهران البته در گذشته نیز وجود داشته، ولی در دوره شهرداری ششم تقویت شده و قطعاً توجه به مفاخر در شهر برای شهروندان مؤثر خواهد بود. مجسمه برنزی سعدی ۳ متر و ۲۰ سانتی متر ارتفاع دارد که با احتساب پایه آن که ۴ متر است، ارتفاع کلی آن از کف خیابان به ۷.۲ متر می رسد. برای طراحی و ساخت آن از روش ریخته گری مومی استفاده شده که ساخت آن حدود یک سال و نیم زمان برده است.

معماری شهری طی ۲ سال اخیر در شهری نظیر تهران در قالب صورت گرفته است؛ نخست اقدامات بزرگ که در قالب میدانگاه ها و پیاده راه ها سامان می گیرد و دوم احجام شهری و المان ها که نصب آنها موجب بهبود کیفیت زندگی و توجه به المان های شهری دوست داشتنی می شود. در مورد نخست ۱۲ اقدام عمده و گسترده در سال اخیر صورت گرفته است که شامل آغاز طراحی میدان سلام شهری و پیاده راه منتهی به آن در منطقه ۲۰ می شود. مورد دیگر نیز پلازای سعدی است که امسال افتتاح شد تا این نقطه از منطقه ۱۲ را از تره باری قدیمی و فضای بی دفاع محل تجمع معاندان به محلی تبدیل کند که در همه ساعات شبانه روز برای آرامش، تردد و مکث، نقطه ای امن و راحت محسوب شود.

میدان سلام شهری

است طی این طرح، میدان جمع آوری و المانی هویتی و انما در وسط میدان جانمایی شود. تمام فضای میدان هم سنگفرش و کفپوش خواهد شد و پیش بینی می شود که ۳۰ هزار متر مربع کل متر از کفپوش و سنگفرش این محوطه باشد. البته نونوار شدن فقط مختص این میدان نیست و پروژه پیاده راه حرم تا حرم از پیاده راه حرم حضرت عبدالعظیم حسنی (ع) تا حرم امامزاده عبدالله (ع) هم آغاز شده است. در راستای خدمات رسانی به شهروندان و زائران، پروژه پیاده راه حرم تا حرم از پیاده راه حرم حضرت عبدالعظیم حسنی (ع) تا حرم امامزاده عبدالله (ع) با مشارکت شهرداری منطقه ۲۰ و سازمان نوسازی شهر تهران با برآورد هزینه ۶۰ میلیارد تومان آغاز شده است. در این طرح اجرای سنگفرش، مبلمان شهری، روشنایی و ساماندهی بوستان رازی در محور فدائیان اسلام انجام می شود.

میدان اصلی شهری که به حرم عبدالعظیم حسنی (ع) منتهی می شود، روزانه میزبان جمع کثیری از مردم، بازاریان و البته زائران است، اما در سال های اخیر نداشتن المانی خاص و هویتی برای این میدان با انتقاداتی مواجه بود؛ حالا مدیریت شهری دست به کار شده تا این میدان را نونوار کند. میدان شهری در سال های اخیر پاتوق دستفروشان و البته دست دوم فروشی ها و گاهی محل تجمع معاندان شده بود و نمایی نه چندان زیبا را از اصلی ترین میدان یکی از کهن ترین شهرهای تاریخ بشری در ذهن عابران ترسیم می کرد، اما در بهار امسال خبر رسید که پس از مطالعات جمع آوری و ساخت مجدد این میدان در سازمان زیباسازی شهر تهران و با هماهنگی مدیریت شهری و شورای شهرستان ری، کار از اول اردیبهشت شروع شده و مسئولان امر امیدوارند تا پایان سال نمایی شکیل از این میدان به مردم ارائه کنند. قرار



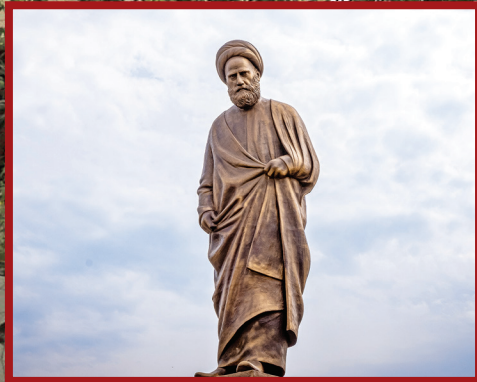
تندیس خادم



المان حجمی سرو



تنديس حاج قاسم سلیمانی



تنديس علامه امینی



سردیس شهید حجازی



کف سازی سنگفرش

اجرای سایر المان های تیب

تجهیز مبلمان شهری

نصب چراغ های روشنایی

نصب نشیمن چوبی

نصب سکوهای سنگی دوار

کاشت فضای سبز مناسب

ساخت و نصب سطل های زباله مدور چوب و فلز

نصب مجسمه سعدی

نصب پایه مجسمه



معماری بومی ریشه در فرهنگ محلی

محمد سرابی
روزنامه‌نگار

اواخر قرن بیستم میلادی بازگشت به معماری بومی در برخی کلاتشهرهای جهان آغاز شد، اما خیلی از انواع این معماری بومی تنها شامل نمای ساختمان‌ها می‌شود. به این شکل که یک بنای بزرگ با نقشه مدرن ایجاد می‌شود، اما نما یا مبلمان آن، تنها تصاویری از معماری محلی هر شهر بود. در سال‌های اخیر مفهوم معماری بومی عمق بیشتری پیدا کرده است و شهرسازان به عناصر دیگری مانند مصالح مورد استفاده، اقلیم و عناصر تصویری پنهان در ساختار بنا توجه کرده‌اند. در این مطلب نمونه‌هایی از معماری مدرن و بومی را می‌بینید.



مقابله با گرمای امارات

امارات، شامل دوری کردن از نور شدید آفتاب، استفاده از باد برای به جریان انداختن هوا بین ساختمان‌ها و ایجاد سایه با استفاده از معماری اسلامی است. استفاده از مصالح ساختمانی که گرما را به جای جذب کردن منعکس می‌کنند و عایق‌بندی بخش دیگر این معماری است. معماران امارات از دستاوردهای کشورهای اطراف نیز برای ساخت بناهای خود بهره می‌گیرند. در محله البستکیه شهر دوبي، بادگیرهایی وجود داشت که مهاجران ایرانی آنها را ساخته بودند. در سال‌های ۱۹۸۰ و لیعهد انگلیس که در سفر به امارات شاهد تخریب این محله بود به مقامات دوبي تأکید کرد که باید ساختمان‌های میراثی و فرهنگی را حفظ کنند. اکنون این محله که به فهدی تغییر نام یافته تاریشه‌های ایرانی آن محو شود، به صورت موزه‌ای از معماری قدیمی شهر نگهداری می‌شود. شهر مصدر در نزدیکی ابوظبی هم از ترکیب معماری بومی خلیج فارس و فناوری‌های جدید برای کاهش مصرف انرژی در اقلیم بیابانی استفاده می‌کند و باین کار توانسته چند ساختمان کربن صفر (تولید و مصرف برابر گازهای گلخانه‌های) را به ثبت برساند.

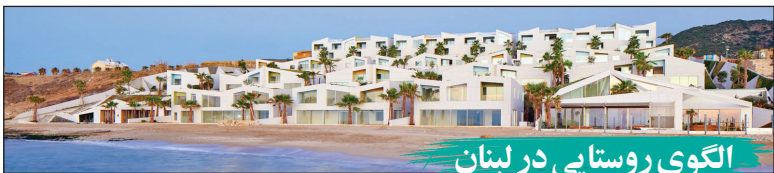
ساختمان مسجد مرکز مالی بین‌المللی دوبي با لایه‌هایی از روکش مشبک پوشانده شده است. طرح این روکش از آجرهای مشربیه (طرح‌دار) گرفته شده که از قرن‌های گذشته برای محافظت در مقابل تابش خورشید در ساختمان‌های عربی کاربرد داشت. در اطراف این مرکز تجاری کوچه‌های باریکی ساخته شده است که سایه جریان هوا باعث کاهش دمای آن و سهولت قدم زدن در طول روز می‌شود. ساخت برج‌های بلند در امارات متحده عربی با توجه به معماری پایدار و سنتی انجام شده است و شهرسازان این کشور تلاش می‌کنند اثبات کنند که ساخت‌وسازها نه فقط مدرن، بلکه براساس مبانی فرهنگی منطقه خلیج فارس است. آنها همچنین می‌خواهند به کشورهای دیگر نشان دهند که به کاهش مصرف انرژی و کاهش ایجاد آلودگی در جهان متعهد هستند. از طرف دیگر اقلیم این منطقه و مشخصاً گرمای مدام، باعث مصرف مدام انرژی الکتریکی زیادی برای خنک کردن هوای ساختمان‌ها می‌شود و امارات متحده عربی را در میان کشورهایی قرار داده است که بیشترین مصرف برق را دارند. عناصر اصلی معماری جدید در



کاهگل هندی

تصور می‌شد مصالح محلی مانند کاهگل یا چوب دوام کافی ندارند. شاید این موضوع در باره ساخت مجتمع‌های مسکونی بلندمرتبه درست باشد، اما خانه‌های ویلایی یک طبقه که در گذشته با همین مصالح در اطراف شهرهای هند ساخته شده‌اند برای سال‌های طولانی پابرجا هستند. نکته‌ای که باعث شده نهادهای مسئول مانند شهرداری‌ها هم با ساخت خانه‌های کوچک با کاهگل موافق باشند، کاهش مصرف برق در فصل تابستان است. یک مطالعه که در سال ۲۰۲۱ در بنگال انجام شد نشان داد دمای هوای تابستانی در خانه‌های مدرن بین ۷ تا ۱۰ درجه بیشتر از خانه‌های سنتی است. تنها مشکل ساخت خانه با کاهگل این است که نمی‌توان بنای بلندتر از ۳ طبقه ساخت و دیوارها معمولاً ضعیف هستند. بعضی از معماران هندی در ساختمان‌های شهری از انواع بتن و آجرهایی استفاده می‌کنند که از کاهگل سنتی الهام گرفته شده و برای هوا قابل نفوذ است؛ همینطور انواعی از گچ ساختمانی که اجازه عبور هوا از دیوارها را می‌دهد. نظراتی وجود دارد که این نوع مصالح ساختمانی برای سلامت ساکنان نیز مفید است.

همیشه در شهر چنای در جنوب شرقی هندوستان، هوا گرم بوده است و خنک کردن ساختمان‌های مسکونی از گذشته یک مشکل به شمار می‌رود، اما در یک دهه اخیر شدت گرمای تابستان به حدی رسیده که تحمل آن برای اهالی این شهر ۴ میلیون نفری دشوار است. تاسیسات تهویه هوا هم فقط تا حدی می‌توانند این شدت گرمای تابستانی را کاهش دهند. تعداد روزهای یک‌ماه تابستان که در آن دما از ۴۰ درجه هم بیشتر می‌شود افزایش پیدا کرده است و گاهی اوقات بعضی از ساکنان، مرکز شهر را ترک می‌کنند تا در حومه شهر جایی برای استراحت پیدا کنند. بعضی از ساختمان‌های حاشیه و حومه شهر با مصالح و نقشه‌های سنتی ساخته شده‌اند و جالب اینکه در اوج گرمای تابستان نسبتاً خنک هستند. این خانه‌های یک طبقه با کاهگل ساخته می‌شوند و سقف مخروطی از حصیر و چوب دارند. دیوارهای این خانه‌ها هیچ‌وقت با گچ یا رنگ پوشانده نمی‌شود و شاید به همین دلیل، هوا بیشتر در کاهگل نفوذ می‌کند. شلوغی و آلودگی مرکز شهر هم باعث نوعی مهاجرت موقت به حومه‌ها شده که بازار ساخت خانه‌های سنتی را پررونق‌تر کرده است. در گذشته



الگوی روستایی در لبنان

می‌کردند. پروژه «ساره‌آ» در نزدیکی بیروت این فضای روستایی را احیا کرده و البته خانه‌های ویلایی گران‌قیمتی ساخته است. روی بام‌های این ساختمان‌ها فضای سبز ایجاد شده و اندازه و شکل ساختمان‌ها متفاوت است؛ تاجایی که در و پنجره‌ها هم در زاویه‌های مختلفی قرار گرفته‌اند. تجربه الگو گرفتن از بافت روستایی به شکل جدید موفق بود و دیگر سازندگان هم در حال ادامه این مسیر هستند.

معماری شهری لبنان به عنوان یک کشور مدیرانه‌ای شباهت‌هایی با کشورهای نزدیک به آن مانند یونان و ترکیه دارد. در سال‌های اخیر توجه به میراث مدیرانه‌ای این کشور باعث نوسازی شهرهای ساحلی و کوهستانی با استفاده از فرهنگ بومی شده است. یکی از این پروژه‌ها الگوی ساختمان‌های خود را از روستاهای این منطقه گرفته است که در آن خانه‌ها در دامنه زمین‌های شیب‌دار بنا می‌شدند و با پله‌های نامنظم به هم ارتباط پیدا



اژدهای فرودگاه پکن

یکدیگرند. در کنار این معماری عظیم، نباید مجسمه‌ها و تزئینات زرد رنگ درون سالن را هم از نظر دور داشت. درون ساختمان، مجسمه‌هایی قرار گرفته که نمونه‌های دقیقی از تندیس‌های سنتی چین هستند و باز هم نماد اژدها در آن دیده می‌شود. تیرچه‌های قرمز رنگ که در سقف ساختمان کاخ‌های سلطنتی چین دیده می‌شود در این پایانه به صورت ادامه اتصالات فلزی و ستون‌های سقف قرار گرفته و از بیرون هم قابل دیدن است.

پایانه سوم فرودگاه پکن یکی از ساختمان‌های مدرن چین است که براساس نمادهایی از معماری سنتی این کشور ساخته شده است. ساختمان پایانه سوم از دیدگاه مسافرائی که سوار بر هواپیما هستند به اژدهای قرمز رنگ شباهت دارد که یکی از سمبل‌های کشور چین است. ایستگاه قطار پایتخت که در کنار این پایانه قرار دارد هم به شکل لاک‌پشت ساخته شده است و به این شکل تعبیر می‌شود که ۲ حیوان باستانی چینی در حال جنگ با