

عبور از سنگ‌ها و صخره‌های بزرگ

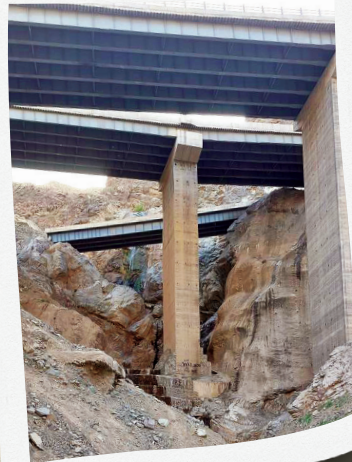
نام: آبشار سنگان
موقعیت: روستای سنگان
دسترسی: جاده امامزاده داود

برخی آبشارهای تهران از سال‌های دور تا کنون نقشی حیاتی در زندگی اهالی ایفا کرده‌اند. آبشار سنگان را باید در زمره همین آبشارها قرار داد که با گذشت زمان به بخشی جدایی‌ناپذیر از هویت روستای سنگان تبدیل شده است.



آبشار سنگان که از رودخانه‌ای با همین نام سرچشمه می‌گیرد و حدود ۳۰ متر ارتفاع دارد، یکی از دو آبشار مرتفع تهران به شمار می‌رود و بسیاری از طبیعت‌گردها در آخرین روزهای سال به تماشای شمالی منحصر به فرد آن می‌روند. «علی بذرانبار»، یکی از اهالی بومی سنگان در باره ویژگی‌های منحصر به فرد آبشار قدیمی این روستا می‌گوید: «طبیعت‌گردها معمولاً تماشای یخبندان آبشار سنگان در فصل سرما را از دست نمی‌دهند. ارتفاع یخ‌زدگی آبشار در اسفند ماه بیشتر می‌شود و به همین دلیل هر سال در چنین روزهایی شاهد هجوم طبیعت‌گردها و دوستداران طبیعت به روستای سنگان هستیم.»

آبشار سنگان به شکل حیرت‌آوری از سنگ‌ها و صخره‌ها سرازیر می‌شود و به خاطر وجود سنگ‌های بزرگی که در مسیر آبشار قرار دارد، نام سنگان را روی آن گذاشته‌اند. بذرانبار در این باره می‌گوید: «این آبشار در منطقه‌ای کوهستانی واقع شده و طبیعی است که در محاصره سنگ‌ها و صخره‌های بزرگ قرار گرفته باشد. این آبشار از روی صخره‌های بزرگ سرازیر می‌شود و طبق روایت‌های محلی بر اثر رانش یا جابه‌جایی پوسته زمین پدید آمده است. از سال‌های دور، زندگی اهالی سنگان تحت تأثیر وجود آبشار قدیمی این روستا بوده و باغ‌های گیلاس و گردو در بالادست و پایین دست سنگان با آب جاری آبشار سنگان آبیاری می‌شود. روایت‌هایی وجود دارد مبنی بر اینکه آب شرب اهالی هم از همین آبشار تأمین می‌شده چرا که چند چشمه در مسیر آبشار وجود دارد.» آبشار سنگان در ۲۰ کیلومتری شمال غرب تهران و در دامنه قلعه پهنه‌حصار واقع شده است. دسترسی به این آبشار از محله شهران و جاده امامزاده داود (ع) امکان‌پذیر است. نام این آبشار در شهریور ۱۳۹۸ در فهرست میراث ملی ایران ثبت شد.



نام: آبشار هریاس

موقعیت: روستای هریاس

دسترسی: جاده سولقان

شب تاریک و بمبی که از خوش‌شانسی به آبشار نرسید

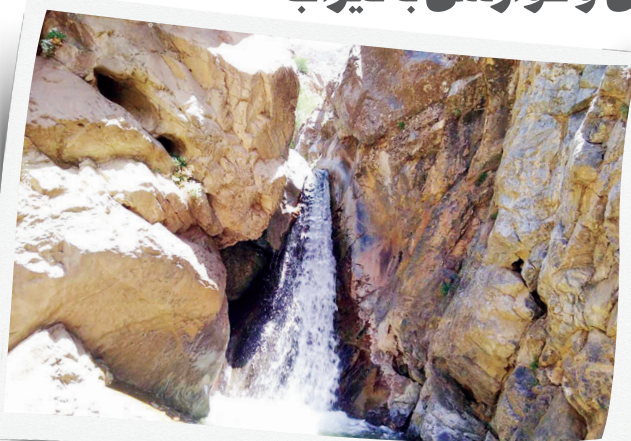
هر یاس، تنها آبشار تهران است که کم‌کم رو به نابودی می‌رود. این آبشار در محدوده جاده سولقان قرار دارد و در نتیجه ساخت بزرگراه تهران - شمال دستخوش تغییرات زیادی شد. نام آبشار دره، ناشی از نزدیکی به یکی از زیباترین روستاهای تهران است به نام هریاس. «مبین کروندی» جوان طبیعت‌گرد و آبشارگرد تهران می‌گوید: «این آبشار روزگاری بسیار پر آب و خروشان بود ولی متأسفانه الان آب چندانی ندارد و در جریان راه‌سازی تغییرات زیادی کرد. این آبشار از آنجا که از سمت جاده سولقان نیز دسترسی دارد به آبشار سولقان هم معروف است.»

نام آبشار هریاس برای اهالی روستا با خاطره یک شب تاریک و صدایی مهیب پیوند خورده است که ممکن بود بدترین اتفاق را برای اهالی رقم بزند. «عبداالله درویش» از اهالی روستای کن می‌گوید: «در نزدیکی آبشار هریاس قهوه‌خانه‌ای قدیمی بود که پاتوق تابستانی اهالی روستاهای اطراف محسوب می‌شد. اهالی روستای کن و سولقان برای فرار از گرما به این قهوه‌خانه پناه می‌بردند. خنکای آب

آبشار هوای مطبوعی فراهم کرده بود و شب‌ها جماعت زیادی در قهوه‌خانه نزدیک آبشار جمع می‌شدند. یک‌شب صدای مهیبی به گوش رسید. همه فریاد می‌زدند. پدرم را دیو را روشن کرد. صدام تهران را بمباران کرده بود و گویی بمبی در نزدیکی روستای کن منفجر شده بود. همه بیرون آمدیم. مردم به سمت جاده سولقان می‌دویدند. برخی فریاد می‌زدند: «دود از سمت آبشار می‌آید. قهوه‌خانه را زدند.» پیش‌تر که رفتیم دیدیم قهوه‌خانه و آبشار سالم هستند. بمب به کوه‌های هریاس خورده و خدا را شکر مهمانان قهوه‌خانه سالم بودند. بعد آن روز همیشه این جمله که اگر بمب به آبشار خورده بود چه مصیبتی به بار می‌آورد ز زبان روستاییان شد.»

آبشار هریاس نزدیک‌ترین آبشار غرب تهران است و از یخ‌های آب‌شده قلعه هریاس پر آب می‌شود. اگر از روستای هریاس به سمت آبشار برویم به بهشت زمینی می‌رسیم که بسیار دیدنی است. دره خشکه، دره سببی، دره توت و دره سنگ لیچه با نمایی رؤیایی از جذابیت‌هایی است که در مسیر آبشار خودنمایی می‌کنند.

درمان بیماری‌های پوستی و گوارشی با تیزاب



«تیزاب» آبشاری زیبا در اطراف تهران است که آب آن خواص درمانی فراوانی دارد. همین موضوع باعث شده تا گردشگران بسیاری در طول سال این آبشار را به عنوان مکان تفریحی و درمانی انتخاب کنند. آبشار تیزاب در محلی به نام دشت‌مزار قرار گرفته که درختان بید و رودخانه‌ای پر آب، اطراف آن را احاطه کرده است. این آبشار یکی از جاذبه‌های منطقه گردشگری تیزاب است که حدود ۱۰ متر ارتفاع دارد. آب این آبشار به چشمه‌ای زیبا جاری می‌شود که برای بیماری‌های پوستی و گوارشی خاصیت درمانی مؤثری دارد. «دارپوش شهبازی»، تهران‌شناس، در باره آبشار تیزاب می‌گوید: «آب چشمه‌ها و آبشارهای

نام: آبشار تیزاب

موقعیت: روستای تیزاب

دسترسی: جاده فرعی دماوند به آبسرد

دماوند و البرز بسیار زلال و گوار است، اما این آبشار برخلاف دیگر آبشارهای این محدوده آبی تند و گس دارد. به همین خاطر از قدیم بومی‌ها و روستاییان نام این آبشار و چشمه را تیزاب گذاشتند. گس بودن و مزه خاصی که این آب دارد باعث شده که جوی‌ها شکل خاصی پیدا کنند و حالتی گلی مانند به خود بگیرند.»

در پایین دست این آبشار، به فاصله چندصد متر از بند سنگی، چشمه‌ای با آبی گازدار از دل کوه می‌جوشد. شهبازی در این باره می‌گوید: «طعم این آب گس است و بسته به شرایط آب و هوایی میزان گاز آن تغییر می‌کند. آب این آبشار خاصیت درمانی دارد که برای مداوای امراض پوستی و گوارشی استفاده می‌شود. همچنین این آبشار در زمستان ممکن است یخ‌بندد و تنگه زیر پای آن به یخچال‌های طبیعی تبدیل شود. آبشار تیزاب به تنگه‌ای می‌ریزد که در ابتدا صخره‌ای و باریک است و پس از حدود یک کیلومتر گسترده می‌شود. در طول



تنگه درختان کهنسال بید، سپیدار، تبریزی و چنار سایه خود را گسترده‌اند. در فاصله حدود ۲ کیلومتر از این آبشار، بندی سنگی برای جلوگیری از فرسایش تنگه و سیلاب احداث کرده‌اند که ریزش آب، آن را به آبشاری مصنوعی تبدیل کرده است.»

برای رسیدن به این آبشار و چشمه می‌توان از دل کوه‌ها گذشت و صخره‌ها را پشت سر گذاشت، البته باید به برخی لوازم و وسایل کوهنوردی نیز مجهز بود، اما می‌توان از مسیر خاکی نیز با چند کیلومتر پیاده‌روی به چشمه رسید. در انتهای راه چشمه‌ای از دل کوه می‌جوشد که خستگی راه را از تن بیرون می‌کند. محلی‌ها و گردشگران در کنار این چشمه صف می‌کشند تا به نوبت بطری‌ها و ظرف‌های خود را از این آب‌گازدار پر کنند.