



معرفی
خانه موزه مقدم بخش‌های مختلفی برای بازدید دارد. واقف این موزه از تمام قسمت‌های خانه برای نگهداری آثار تاریخی استفاده کرده است و برای تماشای همه بخش‌ها، ۲ ساعتی زمان نیاز دارید.

کارگاه (کتابخانه)

این مکان کارگاه (آتلیه) محسن مقدم است که سال ۱۳۳۷ ساخته شد. در حال حاضر با هدف نگهداری از کتاب‌های دکتر مقدم و دیگر کتاب‌های مرتبط با باستان‌شناسی و هنر برای استفاده پژوهشگران و عموم مردم، تبدیل به کتابخانه شده است.

گلخانه

در ضلع شمال غربی خانه مقدم گلخانه‌ای مزین به کاشی‌های لعابدار قدیمی و سازه‌های سنگی حجاری شده با طرح گل و گیاه ایجاد شده است.

اتاق صدف

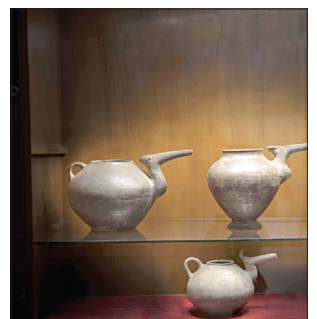
این اتاق با انواع صدف‌های دریایی و قطعه سنگ‌های تزئینی با نظم خاصی آراسته شده است.

اتاق قاجار (سالن زمستانی)

در این اتاق آثاری مانند شومینه‌ای از استراحتگاه ناصرالدین شاه قاجار، طاقچه گچبری، نقاشی روی شیشه و پشت شیشه، مجموعه‌ای از اسناد و مدارک، مهرهای خانوادگی، مدال‌ها و نشان‌های دریافتی استادمقدم و همسرش به نمایش درآمده است.

نمایشگاه سفال‌های پیش از تاریخ

در این بخش ۹۴ اثر سفالی از دوران پیش از تاریخ نگهداری می‌شود که از این تعداد ۱۱۴ اثر متعلق به عصر مفرغ و منسوب به تپه گیان نهند و ۸۰ اثر دیگر دربردارنده سفالینه‌های خاکستری منتسب به محوطه‌های عصر آهن منطقه دیلمان و محوطه خور وین است.



خانه موزه مقدم یکی از معروف‌ترین موزه‌های وقفی پایتخت است

گشت و گذار در عمارت قاجاری مقدم

گذاشت. بسیاری از این آثار ارزشمند مانند کاشی، آینه کاری، حجاری‌ها و سایر تزئینات وابسته به معماری با الهام از فضاهای سنتی و تاریخی در این عمارت قدیمی به نمایش گذاشته شده است. محسن مقدم این خانه را وقف دانشگاه تهران کرد و حالا خانه موزه مقدم یکی از تاریخی‌ترین موزه‌های وقفی پایتخت محسوب می‌شود.

✓ **مهدیه تقوی‌راد** خانه موزه مقدم یکی از نمونه‌های بارز خانه‌های تاریخی دوره قاجار است که توسط محمد تقی خان احتساب‌الملک در اواخر دوره مظفرالدین شاه ساخته شد. سال‌ها بعد محسن مقدم استاد باستان‌شناسی دانشگاه تهران، در کنار فعالیت‌های علمی با توجه به علاقه خود به فرهنگ و هنر، مجموعه بسیار نفیسی از آثار هنری را در خانه پدری به نمایش

خانه موزه مقدم

ساعت بازدید
هر روز ساعت ۹ تا ۱۶

هزینه
۳۰ هزار تومان

نشانی
خیابان امام خمینی (ره)، چهارراه سپه، نرسیده به خیابان ولیعصر (عج)

اتاق تابستانه

معرفی
بنای خانه موزه مقدم یادگاری از دوران قاجار است که کلکسیونی از آثار ارزشمند تاریخی را در خود جای داده است

گنجینه سفالینه‌ها

ابتدای ورود به موزه و بعد از گذشتن از دالانی که موزه را از خیابان جدا می‌کند، به حیاط بیرونی می‌رسید. در این حیاط ساختمانی دیده می‌شود که ایوان آن با ستون‌های قاجاری و کاشی‌های آبی‌رنگ تزئین شده است. در اتاق تابستانه این ساختمان می‌توانید انواع سفالینه‌ها، ابزارهای سنگی، مفرغ‌ها، شیشه‌ها، مهرها، اشیای فلزی و... را مشاهده کنید. اتاق پیشخوان به معرفی آثار و فعالیت‌های علمی استاد مقدم و لوازم شخصی و آثاری از صنایع دستی ایران و سایر ملل اختصاص دارد. حوضخانه هم زیر سالن پذیرایی واقع شده است.

دیوار تجدد

معرفی
دیوار تجدد از چند ستون مارپیچ و تعدادی طاق روی این ستون‌ها با تزئینات کاشی ساخته شده است. پایه ستون‌های این دیوار مشابه پایه ستون‌های کلخ چهل ستون اصفهان حجاری شده است.



یادگار کاخ قجری

محسن مقدم پایه ستون‌ها را هنگام تخریب کاخ خواهر ناصرالدین شاه قاجار به این محل انتقال داد. این دیوار توسط مهندس هوشنگ سیحون طراحی و اجرا شده است. هوشنگ سیحون معمار زبردستی بود که بناهای معروف زیادی را مانند آرامگاه بوعلی سینا، خیام، نادرشاه افشار، فردوسی و کمال‌الملک طراحی کرده است. دیوار تجدد در موزه مقدم، ۲ حیاط اندرونی و بیرونی را از یکدیگر جدا می‌کند. سه پله سنگی شما را از زیر این دیوار به حیاط اندرونی می‌رساند.

ایوان قاجار

معرفی
در ضلع شمالی ساختمان اربابی (برج) ایوانی بر پایه چند ستون و طاق به چشم می‌خورد. این ایوان با کاشی‌هایی از دوران قاجار تزئین شده است.



الهام‌گرفته از باغ الحمراء

وسط این ایوان حوضچه مرمری کوچکی متعلق به حمام فتحعلی‌شاه قرار دارد که آب آن از طریق یک جوی باریک به داخل استخر می‌ریزد. ایوان و استخر سال ۱۳۳۵ در جریان سفر محسن مقدم به اسپانیا، با الهام از باغ الحمراء (باغی از دوران اسلامی در اسپانیا) الگوبرداری و با استفاده از تعدادی فواره قدیمی اجرا شدند. روبه‌روی این ایوان می‌توانید حوضی را ببینید که تصویر ایوان را در خود منعکس می‌کند. دورتادور حوض را گلدان‌های شمعدانی فرا گرفته و فواره‌ای در میان آن و آهنگ زیبای آب فضای حیاط را برای مهمانان دلپذیرتر می‌کند.

ساختمان اربابی

معرفی
این ساختمان در زمان زندگی دکتر محسن مقدم در سال ۱۳۴۵ به شکل قلعه‌های قرون وسطی در اروپا برای همسر فرانسوی استاد ساخته شده است.



قلعه اروپایی

این ساختمان با چند پله از حیاط جدا می‌شود و از بالای پله‌ها و داخل اتاق‌ها می‌توان به تمام قسمت‌های موزه اشراف داشت. هنگامی که وارد این ساختمان شوید، می‌توانید از بخش‌های دیگری همچون اتاق کدخد و حمام دیدن کنید که با کاشی‌های زیبا تزئین شده است. علاوه بر این اتاقی با نام درویش در این بنا به چشم می‌خورد که در آن مجموعه‌ای از وسایل درویش قدیمی تهران را در معرض بازدید قرار داده‌اند. همچنین اتاق دیگری با نام تدخین نیز به نگهداری وسایل درویش‌ها و وسایل قدیمی مانند قلیان و پیپ اختصاص یافته است.

● موقعیت: شیراز، حرم شاهچراغ (ع)

موزه
شاهچراغ (ع)

موزه شاهچراغ در سال ۱۳۴۴ ساخته شده است. ابتدا فضای کوچکی از حرم را به موزه اختصاص دادند. همچنین اوایل فقط نسخه‌های قدیمی قرآن و کتاب‌های دینی در موزه نگهداری می‌شد. بعدها به مرور آثار و کتاب‌های تاریخی اضافه شدند. آثار اهدایی مردم به آستان امامزاده (ع) آنقدر زیاد بود که مسئولان ناچار به گسترش صحن و موزه شاهچراغ شدند. در سال ۱۳۸۹ ساختمان فعلی موزه با وسعت هزار مترمربع افتتاح شد. اشیای موجود در موزه حرم شاهچراغ (ع) ۱۰ هزار شیء و بیش از ۳ هزار نسخه خطی و سند قدیمی را شامل می‌شود.

