

گردش در پشت صحنه سینما و تلویزیون

### هالیوودگردی در تهران

برای عاشقان سینما و تلویزیون دیدن مکان هایی که فیلم‌ها و سریال‌های محبوب‌شان در آنجا جلوی دوربین رفته، همیشه جذابیت داشته است. برای بیشتر بینندگان این آثار جالب است که هم در محل وقوع ماجراهای آشنا قدم بزنند و هم آنجا که ساعتی یا بازیگران فیلم و سریال در قاب تصویر همراه شده‌اند. لوکیشن‌های فیلم‌ها و سریال‌ها در بسیاری از کشورهای دنیا جزو پرطرفدارترین مقاصد گردشگری محسوب می‌شوند. در تهران هم برای قدم زدن در اماکن آشنای فیلم‌ها و سریال‌ها گزینه‌های جذابی پیش‌رو دارید؛ از خانه‌ها و عمارت‌های تاریخی گرفته تا محله‌ها و بازارچه‌های قدیمی و شهرک‌های سینمایی با دکورهای عظیم. این بار که خواستید برنامه تفریح و گردش بچینید، از راهنمای این شماره روز هفتم برای گشت و گذار در پشت صحنه سینما و تلویزیون استفاده کنید.

### شهرک سینمایی پیامبر اعظم (شهرک نور)



**معرفی** این شهرک به وسعت ۲۰۰هکتار نخستین بار برای ساخت فیلم «محمد رسول‌الله(ص)» به کارگردانی مجید مجیدی استفاده شد. با پایان ساخت این فیلم در سال ۱۳۹۳ شهرک سینمایی هم برای بازدید عموم گشایش یافت.

**نشانی** **کیلومتره ۳۰ جاده تهران-قم**

### بناهای اسلامی در اندازه واقعی

از دکور این شهرک در سریال سلمان فارسی استفاده شده است. در این شهرک سینمایی، دکور شهرهای مکه، مدینه و کلیسای بحیرا در شهر بصره در مقیاس واقعی طراحی و ساخته شده است. معمار شهرک سینمایی پیامبر اعظم، شخصی اهل کراوسی است که کل این مجموعه را طراحی کرده. با وارد شدن به شهرک سینمایی نور، دروازه بزرگ شهر مکه را با خانه‌های کاهکی می‌بینید و بعد از گذشتن از کنار آنها به کعبه می‌رسید. همچنین با گشت و گذار در شهرک سینمایی نور بخش‌هایی از شعب ابی‌طالب، مکه، مدینه و کلیسای بحیرا در شهر بصره(جایی که حضرت محمد(ص) در کودکی از آنجا عبور کرد و یک راهب مهربان به او نوید پیامبر داد) را تماشا خواهید کرد. بد نیست بدانید که بازدید از شهرک سینمایی نور به‌صورت انفرادی امکان‌پذیر نیست و تنها در قالب تورهای گردشگری و با هماهنگی می‌توان از آن بازدید کرد.

برای تماشای لوکیشن فیلم‌ها و سریال‌ها می‌توانید به شهرک سینمایی بروید

# قدم زدن در تهران ۱۵۰سال پیش

✓ **نیلوفر ذوالفقاری**
شهرک سینمایی غزالی قرار بود کار فیلمسازان را برای ساخت فیلم‌هایی که داستانشان در تهران قدیم اتفاق می‌افتاد، راحت کند. در شهرکی که علی‌حاتمی، کارگردان فقید سینمای ایران، سال ۱۳۵۸ سنگ‌بنای آن را گذاشت، بعدها بخش‌های متنوعی ساخته شد که در نتیجه لوکیشن‌ها به تهران قدیم محدود نماند. چند سالی است که شهرک سینمایی غزالی به مجموعه‌ای گر دشگری برای علاقه‌مندان به سینما و تلویزیون تبدیل شده و بازدیدکنندگان با قدم زدن در این شهرک، به تهران ۱۵۰سال پیش سفر می‌کنند. این گزارش یک راهنمای کامل است برای گشت و گذار در نخستین شهرک سینمایی کشور.

۱ تا قبل از اینکه علی‌حاتمی به فکر ساخت شهرک سینمایی بیفتد، فیلم‌ها و سریال‌ها

در لوکیشن‌های واقعی فیلمبرداری می‌شدند، اما این کارگردان فقید برای فیلمبرداری مجموعه تلویزیونی هزارستان به لوکیشن خاصی نیاز داشت که اوضاع جغرافیایی و شهری حدود سال ۱۳۰۰ تا ۱۳۲۰ را به نمایش بگذارد؛ بنابراین ایده ساخت شهرک سینمایی را مطرح کرد. برای همین عکس‌هایی از بناها، عمارت‌های دولتی، محله‌ها و خیابان‌های تهران، لباس‌ها و تهیه کردند و ساخت شهرک شروع شد. علی‌حاتمی در خاطراتش گفته: «وقتی کار ساخت شهرک غزالی را شروع کردم، جوانی بودم و وقتی از آن در آمدم، پیرمردی شده بودم.»



۳ بعد از ورود به محوطه اصلی شهرک،

نخستین بخشی که توجهتان را جلب می‌کند، خیابان لاله‌زار است. لوکیشن خیابان لاله‌زار نخستین بار برای تولید سریال هزارستان ساخته شد. این خیابان از قدیمی‌ترین و پررفت‌وآمدترین خیابان‌های مهم تهران بود که به‌خاطر وجود مراکز فرهنگی و هنری مثل سینما و تئاتر، یکی از پرخطر‌ترین خیابان‌های تهران قدیم محسوب می‌شد. لوکیشن لاله‌زار بعدها برای فیلمبرداری بسیاری از فیلم‌ها و سریال‌های تاریخ معاصر همچون کلاه پهلوی، در چشم باد، شب دهم و کیف انگلیسی به کار رفت.



۴ خیابان لاله‌زار از بخش‌های مهم شهرک است که در طول زمان دستخوش آسیب‌هایی شده، اما هنگام ساخت سریال «در چشم باد»، کل مجموعه لاله‌زار با بودجه شخصی کارگردان بازسازی شد. اگر از طرفداران سریال شهزاد باشید، حتما می‌دانید که بسیاری از صحنه‌های این سریال در خیابان لاله‌زار فیلمبرداری شده‌اند. کافه نادری و سینما تابان، شناخته‌ترین ساختمان‌ها در این بخش از شهرک سینمایی هستند. ریل قطاری که از وسط این خیابان رد شده، در کنار نماهای قدیمی از مغازه‌های رنگارنگ، یک نوستالژی تمام‌عیار از خیابانی مهم در تهران ۱۰۰سال پیش است.



● **لوسان کوچک**، میدان گلندونک، انتهای جاده بوجان

معرفی: **امامزاده محمد بن موسی الکاظم(ع)** از نوادگان امام موسی ابن جعفر(ع) بوده و در روستای بوجان لوسان قرار دارد؛ امامزاده‌ای که در سریال «تنهایی لیلا» لوکیشن فیلمبرداری این سریال بود. این امامزاده بنای بسیار کوچک و قدیمی‌ای با گنبد سبزرنگ مخروطی دارد. ضریح ساده و قدیمی آن نیز نظر هر بیننده‌ای را به خود جلب می‌کند. قبل از ورودی بقعه یک فضای عمتری وجود دارد که محل استراحت محمد قصه تنهایی لیلا بود. بالای ضریح نیز تصویر زیبایی از یک خورشید کشیده شده است.



۵ دکورها و بناهای دوره قبل از اسلام هم به مساحت ۱۵هزار مترمربع در شهرک سینمایی غزالی ساخته شده که برای سریال‌های مریم مقدس، بشارت منجی و ستاره خضراء استفاده شده است. لوکیشن شهر کوفه در سال ۱۳۷۱ برای ساخت سریال امام‌علی(ع) بازسازی شد که بعدها برای سریال‌های دیگری از جمله طفلان مسلم، تنهاترین سردار، ولایت عشق و برنامه‌های مذهبی مورد استفاده قرار گرفت. علاوه بر نماهای شهر کوفه، نماهایی از باشتین و سبزوآر نیز در این محل به نمایش گذاشته شده است.

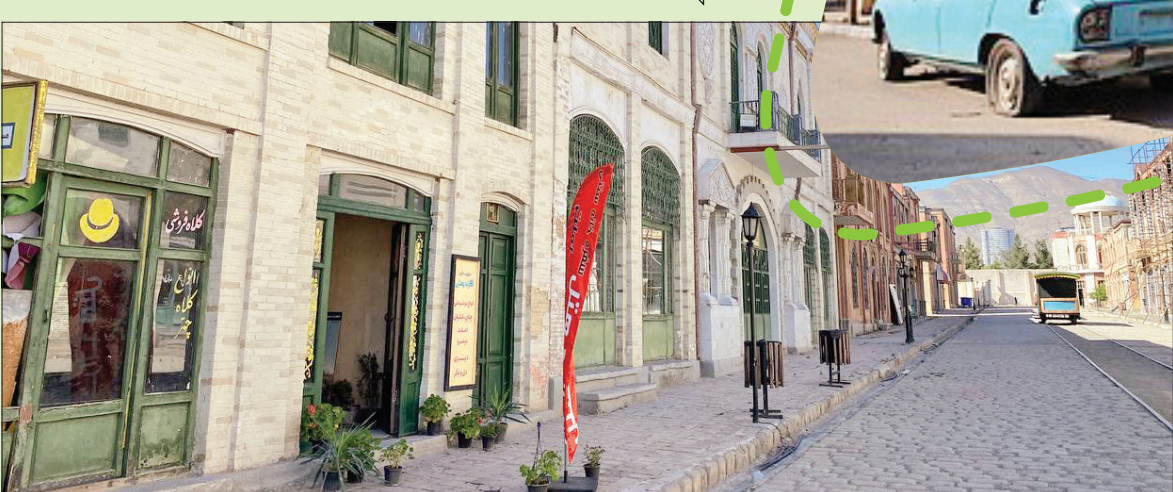


● **روستای سولقان**

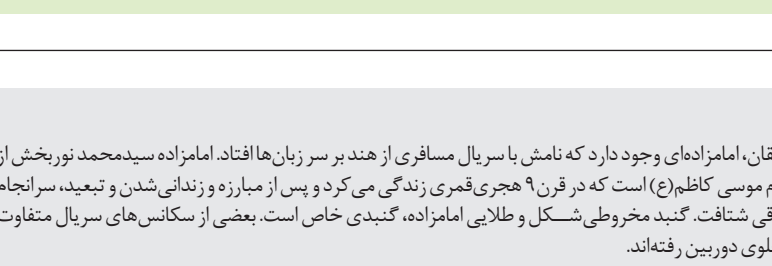
معرفی: در پایین روستای سولقان، امامزاده‌ای وجود دارد که نامش با سریال مسافری از هند بر سر زبان‌ها افتاد. امامزاده سیدمحمد نوربخش از عارفان، صالحان و نوادگان امام موسی کاظم(ع) است که در قرن ۹ هجری قمری زندگی می‌کرد و پس از مبارزه و زندانی شدن و تبعید، سرانجام در روستای سولقان، به دیار باقی شتافت. گنبد مخروطی‌شکل و طلایی امامزاده، گنبدی خاص است. بعضی از ساکنان‌های سریال متفاوت مسافری از هند در این بقعه جلوی دوربین رفته‌اند.

شهرک سینمایی غزالی	
<div><div><div><div><div><span></span><div><div><span><span></span></span></div></div></div><div>نشانی</div><div>بزرگراه شهیدلشکر، کیلومتر ۱۵ جاده مخصوص اتوبوس کارخانه سایپا کرج، بعد از کارخانه سایپا، شهرک سینمایی غزالی</div></div></div><div><div><div><span></span><div><div><span><span></span></span></div></div></div><div>زمان فعالیت</div><div>هر روز ساعت ۱۰ تا ۱۹</div></div></div><div><div><div><span></span><div><div><span><span></span></span></div></div></div><div>لوکیشن</div><div>هزارستان، سرپدراران، امام‌علی(ع)، مریم‌مقدس، کیف انگلیسی، شب دهم، مردان آنجلس، شهزاد و…</div></div></div></div></div>	
<div><div><div><span></span><div><div><span><span></span></span></div></div></div><div>QR Code</div></div></div>	

۶ در بخش مرکزی شهرک سینمایی، چند مغازه فروش تنقلات، کلاه، زیورهای بدلی، روسری و محصولات فرهنگی وجود دارد. در این روزهای گرم بد نیست به مغازه‌های فروش بستنی یا نوشیدنی شهرک سینمایی هم سر بزنید. چند مدل غذای ساده هم در غرفه‌های این بخش پیدا می‌شود. بخش جذاب این محدوده از شهرک، غرفه‌های لباس بازیگران فیلم‌های تاریخی است که در ازای پرداخت مبلغی می‌توانید لباسی را به سلیقه خود انتخاب کنید و با لوکیشن‌های مختلف شهرک عکس بگیرید. امکان عکاسی در آتلیه تهران قدیم هم وجود دارد.



۷ موقع گشت‌وگذار در شهرک سینمایی غزالی، با تابلوی راهنمایی مواجه می‌شوید که یک گذر گردشگری را برای بازدیدکنندگان مشخص کرده است. اگر این مسیر را انتخاب کنید، وارد بازارچه‌ها و کوجه‌پس‌کوچه‌های قدیمی تهران در اوایل قرن گذشته می‌شوید. سبک معماری دوره قاجار و پهلوی اول در ساختمان‌های این مسیر قابل مشاهده است. خانه‌ها و مغازه‌ها به همان سبک و سیاق قدیمی ساخته شده‌اند؛ هر چند بسیاری از ساختمان‌هایی که در این مسیر می‌بینید، فقط نمای بیرونی دارند و ورود به آنها امکان‌پذیر نیست، اما برای عکاسی گزینه مناسبی هستند.



### امامزاده

### سید محمد نوربخش

- ویژه‌نامه روز پنجشنبه
- ۲۸ تیر ۱۴۰۳
- شماره ۴۶

### شهرک سینمایی دفاع مقدس



در عرصه سینما، تئاتر و تلویزیون آثار گوناگونی با موضوع دفاع مقدس ساخته می‌شود. برای ساخت این آثار و همچنین موضوعات تاریخی دیگر نیاز به تجهیزات مختلف و لوکیشن‌هایی مناسب هست تا بتوان فضاهای مورد نظر را بازسازی کرد.

**نشانی** **هکیلومتر فرودگاه بین‌المللی امام‌قلین(ره)**

#### از اخراجی‌ها تا پایتخت

شهرک سینمایی دفاع مقدس با لوکیشن‌های متنوعی ساخته شده است. شهرک سینمایی دفاع مقدس دارای وسعت ۵۸۰هکتار خشکی است و برخی لوکیشن‌های آن ماندگارند. از لوکیشن‌ها و تجهیزات شهرک برای فیلم‌ها و سریال‌های مختلفی استفاده می‌شود؛ از فیلم‌هایی نظیر «اخراجی‌ها»، «معراجی‌ها»، «پنجم‌خانه ایران»، «فرزند صبح» و «تنگه ابوقریب» گرفته تا مجموعه‌هایی چون «حضرت یوسف»، «پایتخت ۵» و «سوران». یکی از قدیمی‌ترین لوکیشن‌های شهرک سینمایی که مورد استفاده بسیاری از پروژه‌های دفاع مقدس قرار گرفته، خط مقدم جبهه جنگ است که خاکریزی دوجداره با طول تقریبی ۷۰۰متر را شامل می‌شود که انواع سنگرها نیز در آن تعبیه شده است و در طول سالیان گذشته به‌علت انفجارها و تخریب‌های صورت‌گرفته در پروژه‌ها در چندین مرحله بازسازی شده است.

#### قصر زیخا و فرعون

امکانات و تجهیزات این شهرک نه‌تنها برای فیلم‌ها و مجموعه‌هایی که در تهران ساخته می‌شوند مورد استفاده قرار می‌گیرد، بلکه به شهرها و استان‌هایی هم که لوکیشن فیلم‌های سینمایی و سریال‌های تلویزیونی‌اند، از سال می‌شوند. دشت نانک از دیگر لوکیشن‌های موجود شهرک است. از این دشت وسیع نخستین بار در سریال «در چشم باد» استفاده شد. یکی از جذاب‌ترین بخش‌های این شهرک سینمایی وسیع محل فیلمبرداری مجموعه «یوسف پیامبر(ع)» است. قصر فرعون، قصر زیخا، محله برده‌فروشان، سیلوهای داخلی و خارجی، تعدادی خیابان و کوچه و همجواری با رودخانه از لوکیشن‌های عظیمی است که در این سریال طراحی و ساخته شده. بازدید از این شهرک نیازمند هماهنگی قبلی است.

