

واحد فنی:

مدیر فنی: حامد یزدانی، مدیر هنری: مهدی سلامی
طراح گرافیک و صفحه آرایی: حمید یزدانی، سعید غفوری و امید روشنگر
عکس: گروه عکس همشهری، ویرایش عکس: کامبیز نویدی
صفحه خوانی: فرهاد غلامرضا، فاطمه ناصری آلاشتی

چاپ: همشهری

توزیع و اشتراک:
موسسه نشر گستر امروز نوین
پدیرش آگهی: ۸۴۳۲۱۰۰۰

صندوق پستی:

۱۹۳۹۵۵۴۴۶
تلفن: ۲۳۰۲۳۴۶۴
نمابر: ۲۲۰۴۶۰۶۷



گروه ضمایم همشهری ناشر نشریات:

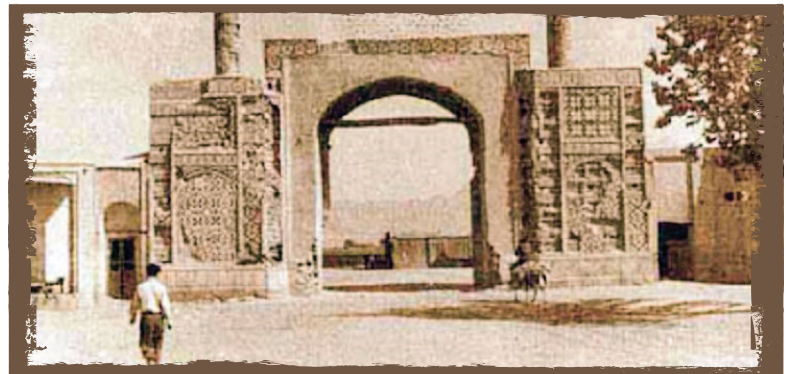
دوچرخه، بچه‌ها، خانواده، پایدار، اقتصاد،
تندرستی، خردنامه، داستان، دانستنیها،
سرزمین من، ماه، معماری، ۲۴، شهر نگار،
سرخ و محله

نشانی: تهران، خیابان ولیعصر ۴، نرسیده به پارک وی،
کوچه شهید فریبتی، شماره ۱۴، روزنامه همشهری

بهترین قصه‌های تاریخی تهران
جایزه می‌گیرند

صفحات «روایت تهران» که پیش‌روی شماسمت، به انعکاس روایت‌های خواندنی تاریخ تهران قدیم و سرگذشت شخصیت‌ها و نامداران، خیابان‌ها و گذرگاه‌ها و واقعه‌های تأثیرگذار و تاریخ شفاهی طهران تعلق دارد با عکس‌های یادمانده از خاطرات تهران دیرپو و قصه‌ها و ماجراهای پس‌پشت این عکس‌ها، شما هم می‌توانید در انتشار این صفحه که متعلق به خود شما و شهر شماسمت ما را همراهی کنید. «همشهری» بهترین عکس‌ها و قصه‌هایی را که برای ما ارسال می‌کنید با نام خودتان منتشر و به شما «همشهریان همراه» هدیه‌ای تقدیم می‌کند.
نشانی و شماره تماس ما: ۰۲۲-۲۲۲۵۵۰۴۶۴، mahaleh@hamshahri.org

ورود مسافران خراسان و طبرستان از دروازه دولاب به تهران



موضوع: دروازه دولاب

ویژگی: پربفت و آمدترین دروازه پایتخت

دروازه‌های آن خراب شدند، نام جدید دروازه شرقی تهران را «دولاب» گذاشتند. این دروازه در انتهای خیابان نایب السلطنه و در امتداد بازارچه سیدابراهیم قرار داشت.

امیل دوهوسه فرانسوی که در زمان ناصرالدین شاه به ایران آمد به دلیل زیبایی دروازه دولاب آن را نقاشی کرد. این موضوع مربوط در دورانی بود که ناصرالدین شاه حصار طهماسبی تهران را از ۴ دروازه به ۱۲ دروازه تغییر داد. تا آن زمان دولاب یک دروازه داشت، ولی با تغییرات حصار ناصری محدوده ۴ کیلومتری تهران تا دولاب که قبلاً یک دروازه به نام دولاب داشت به ۳ دروازه تغییر یافت. یک دروازه در شمال دولاب به نام دروازه دوشان تپه، دیگری به نام دروازه خراسان در جنوب و یک دروازه هم به نام همان دولاب که بعدها به نام سه راه شکوفه تغییر یافت.

دروازه دولاب یکی از دروازه‌های پربفت و آمد تهران بود و روزانه مسافران زیادی از خراسان و طبرستان از این مسیر رفت و آمد می‌کردند. دروازه دولاب تنها دروازه حصار ناصری بود که چهارسوی مناره‌اش به نام الله مزین شده بود.

تکیه چال و نخل گردانی روز عاشورا



موضوع: تکیا و حسینیه‌های دولاب

ویژگی: قدمت تاریخی و برگزاری آیین نخل گردانی

محله دولاب را محله تکیه‌های بزرگ و تاریخی می‌نامند؛ به خصوص تکیه‌هایی که به دیگ‌های نذری بسیار بزرگ مشهور هستند. تکیه چال و حسینیه عسگری از مهم‌ترین مکان‌هایی هستند که سال‌ها میزبان عزاداران سالار شهیدان امام حسین (ع) بوده‌اند. تکیه چال با معماری خاص و نمای آجرچینی نظر هر بیننده‌ای را به خود جلب می‌کند. این تکیه با مهارت خاصی با دستان پرتوان و هنرمند حاج حسن قلیونی ساخته شده است؛ بنایی با وسعت ۶۰۰ مترمربع که هیچ ستون نگهدارنده‌ای در آن نیست. مهدی گلشناس، از معتمدان محله می‌گوید: «یکی از آداب و مراسم عزاداری اهالی دولاب که از قدیم‌الایام پابرجاست سنت نخل گردانی در روز عاشورا است. مسلمانان بنای ساخت این تکیه با در نظر گرفتن حرکت همین نخل طراحی شده است. اگر ستونی در تکیه قرار داشت عزاداران نمی‌توانستند نخل را به راحتی در محوطه تکیه بگردانند. همه اهالی دولاب از پیر و جوان و زن و مرد

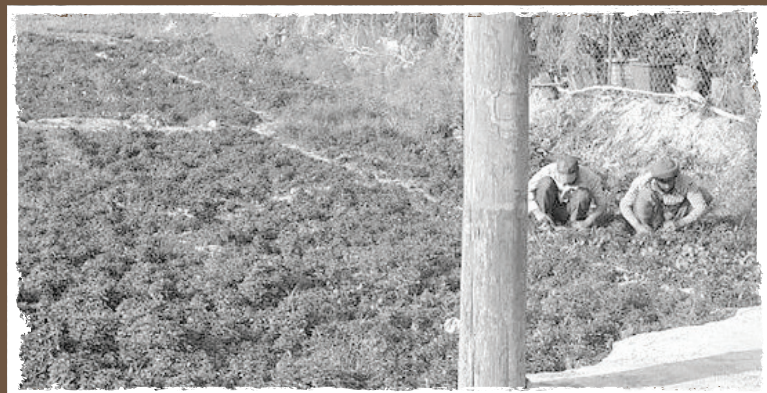
در مراسم نخل گردانی شرکت می‌کنند. در روز عاشورا نخل گردانان از کوچه و خیابان‌های محله عبور می‌کنند، به مساجد محله می‌روند و به اصطلاح سلام می‌دهند و دوباره به تکیه چال برمی‌گردند.»

اگر چه تکیه چال قدیمی‌ترین تکیه دولاب است، اما تکیه و حسینیه‌های دیگری نیز در این محله وجود داشته و دارند. در گذشته روستای دولاب به آبخش محله بالا و محله پایین تقسیم می‌شد. یک تکیه در محله بالا در نزدیکی آب‌انبار این محله وجود داشت. زورخانه محله نیز قبلاً محلی برای عزاداری‌های محرم بود.

حسینیه عسگری در دولاب بسیار معروف و فعال است. این حسینیه را سیدعلینقی هاشمی بنا کرده است. از روی تخته‌سنگی که نام بانی حسینیه روی آن حک شده قدمت بنا بیش از ۱۶۷ سال تخمین زده می‌شود. به گفته گلشن، این تخته‌سنگ قبلاً در حسینیه بوده، ولی در حال حاضر در جایی امن نگهداری می‌شود. در گذشته این حسینیه طاق‌نماهایی داشت که هر یک متعلق به یکی از خاندان‌های دولابی بود. این طاق‌نماها در بازسازی حسینیه از بین رفت.

حصار و باروی خشتی محافظ کشاورزان دولابی بود

اصفهانک شد و نیز توسعه شهر و از میان رفتن زمین‌های کشاورزی در دهه‌های بعد، قلعه اصفهانک هم از روزهای طولانی خود فاصله گرفت. اما این قلعه در روزگاری که میزبان ده‌ها خانواده بود امکاناتی چون حمام، آب‌انبار و چندین اتاق برای سکونت داشت. اتاق‌های کوچک و بزرگ که بر اساس تعداد هر خانوار در اختیارشان قرار گرفته بود. زمین‌های کشاورزی که از میان رفت، به تدریج خانواده‌هایی که در قلعه زندگی می‌کردند هم کوچ کردند و تا مدت‌ها این بنای خشت و گلی متروکه مانده بود.»



هویت اصفهانک دولاب پیوند خورده است. علیرضامانی، تهران‌پزوه در این باره می‌گوید: «می‌گویند به دلیل زندگی شماری از اصفهانکی‌ها در قلعه اصفهانک این نام روی این آبادی و قلعه معروف آن باقی ماند. قلعه اصفهانک دولاب مانند دیگر قلعه‌هایی که در دوران رونق کشاورزی در تهران می‌ساختند، محل زندگی رعیت‌های کشاورز و خانواده‌های آنها بود. چهارسوی این قلعه اتاق‌هایی برای سکونت کشاورزان ساخته بودند که حیاط مرکزی قلعه را احاطه می‌کرد. زندگی در این قلعه نیز مانند دیگر قلعه‌های مشابه، قوانین و مقررات خود را داشت؛ از جمله اینکه در چوبی و بزرگ قلعه شب‌ها در یک زمان مشخص بسته می‌شد تا خطر ورود سارقان و حتی گرگ‌ها دفع شود؛ چرا که ممکن بود گرگ‌ها وارد قلعه شده و به جان گوسفندان بیفتند. خود

موضوع: قلعه اصفهانک

ویژگی: داشتن امکانات، قوانین و مقررات خاص قلعه

روزگاری به جای آبار تمان‌ها و خیابان‌های شلوغ محله اصفهانک تا چشم کار می‌کرد زمین کشاورزی از انواع سبزی و صیفی دیده می‌شد و کوچه‌باغ‌ها و مزارعی که دل هر رهگذری را می‌برد. آن روزها روستای اصفهانک دولاب قلعه‌ای خشت و گلی داشت با ۴ برج دیده‌بانی در چهارسو و دیوارهایی به ارتفاع بیش از ۷ متر که ده‌ها خانواده در آن زندگی می‌کردند. اگر چه اکنون از آن قلعه خاطر انگیز که محل زندگی کشاورزان بود، نشانی‌های باقی‌مانده و از دهه ۷۰ جای خود را به فضای سبز و محدوده مترو داده است، اما زندگی کشاورزان در این قلعه و قوانین آن با تاریخ و

