

همیشه‌اری

زنده‌گویی



۳۱ پارک ملی به وسعت دو و نیم میلیون هکتار، ذخیره‌گاه مهم ژنتیک و تنوع زیستی هستند

گنجینه‌های طبیعت ایران

گزارش

الهام مصدقی‌راد

روزنامه‌نگار

پارک‌های ملی یکی از مقاصد اصلی گردشگری هستند؛ هر چند شاید برخی از گردشگران

این نقاط را صرفاً به‌عنوان تفرجگاه شناخته و از مختصات پارک ملی و منطقه حفاظت‌شده بی‌اطلاع باشند. اما طبق تعریف سازمان حفاظت محیط‌زیست، پارک ملی، مناطق طبیعی به نسبت وسیع و دارای ویژگی‌های خاص و با اهمیت ملی هستند که از نظر

زمین‌شناسی، بوم‌شناسی، جغرافیای زیستی و چشم‌انداز اهمیت ویژه دارند. این پارک‌ها با هدف حفظ وضعیت زیستی و طبیعی، بهبود جمعیت گونه‌های جانوری، ویشگاه‌های گیاهی و بهره‌برداری تفرجگاهی حفاظت می‌شوند. این پارک‌ها محل مناسبی برای فعالیت‌های

آموزشی، پژوهشی و طبیعت‌گردی هستند، اما در عین حال به‌منظور حفاظت بنیادی از تنوع زیستی و ذخایر ژنتیک‌شان، هیچ نوع فعالیت مرتبط با بهره‌برداری‌های مصرفی و مسکونی در این مناطق مجاز نیست. پارک‌های ملی ایران به‌دلیل قرار گرفتن در نقاط مختلف

کشور، از اقلیم متفاوتی برخوردارند و گونه‌های گیاهی و جانسوری بسیارش را در خود جای داده‌اند. ۳۱ پارک ملی در ایران وجود دارد که از ارزش‌های طبیعی، تاریخی و محیط‌زیستی برخوردارند و روزنامه‌شمه‌ری ۴ پارک ملی شاخص را بررسی کرده‌است.

پارک‌های ملی ایران

اطلاعات

۳۱

پارک ملی در ایران قرار دارند.

۱۷

استان پارک‌های ملی کشور را در خود جای داده‌اند.

۲٬۰۵۶٬۵۷۷

هکتار وسعت مجموع پارک‌های ملی کشور است.

۲۳

اسفند ۱۳۴۹ پارک ملی بمو به‌عنوان نخستین پارک ملی ایران تاسیس شد.

۵۴۱٬۳۱۵

هکتار وسعت پارک ملی ارومیه به‌عنوان بزرگ‌ترین پارک ملی ایران است.

۱۳۵۴

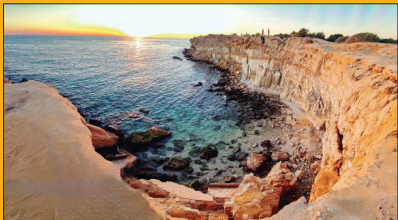
پارک ملی گلستان به‌عنوان نخستین پارک ملی ایران در فهرست ذخیره‌گاه زیست‌کره یونسکو به ثبت جهانی رسید.

پارک ملی گلستان

پارک ملی گویر
پارک ملی توران
پارک ملی دنا

پارک ملی نایبند

پارک ملی نایبند، نخستین پارک ملی دریایی ایران است که در ۲ استان بوشهر و هرمزگان قرار دارد و نقطه اتصال کوه‌های عسلویه به خلیج فارس است. کل ویز، قوچ و میش، جیبر، آهوی بومی ایران و جیرفتی که نوعی پرند بومی ایران است، از جمله گونه‌های حیات وحش هستند که در این پارک حضور دارند. آثار برجای مانده از بندر تاریخی نایبند نشان می‌دهد این بندر در عصر آل‌بویه یکی از بنادر مهم و مراکز عمده صید و تجارت مروارید خلیج فارس بوده‌است. از پستانداران دریایی که در بخش آب‌های آزاد پارک یافت می‌شود، می‌توان انواع دلفین و نهنگ را نام برد. جنگل‌های حرا، سواحل ماساهی درخشان در بخش‌های شمالی و شرقی و سواحل صخره‌ای جنوبی خلیج و بخش غربی منطقه حفاظت‌شده نایبند، درختان کهنسال انجیر معابد در دماغه نایبند، دشت هموار بخش شمالی، دشت‌های منجر و دره‌های عمیق و صخره‌ای در بخش جنوبی، بدیع‌ترین چشم‌اندازهای طبیعی سواحل خلیج فارس را یکجا در این پارک گرد آورده‌اند.



سال **۱۳۵۷** انتخاب به‌عنوان منطقه حفاظت‌شده



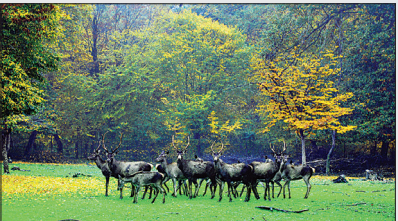
سال **۴۵ هکتار** وسعت جنگل حرا در پارک ملی نایبند

سال **۲۲۵۰۰ هکتار** وسعت پارک ملی نایبند

پارک ملی گلستان

منطقه حفاظت‌شده‌ای در شرق استان گلستان و غرب خراسان شمالی است. این پارک قدیمی‌ترین پارک ملی زیبای ثبت‌شده در کشور است و به‌عنوان ذخیره‌گاه زیست‌کره توسط یونسکو ثبت شده‌است. تنوع زیستی‌اش فراتر از بسیاری از کشورهای اروپایی است که صدها برابر این پارک وسعت دارند. پلنگ، خرس قهوه‌ای، گورگ، مرال، شوکا و قوچ و میش در این پارک زیست می‌کنند.

۹۰۰ کیلومترمربع وسعت پارک ملی گلستان است



سال **۱۳۵۰** گونه گیاهی در پارک ملی گلستان وجود دارد

۱۹ گونه

جانوری پارک ملی گلستان در معرض خطر انقراض هستند

۳۰۲ گونه

جانوری در پارک ملی گلستان زیست می‌کنند

گونه‌های پستاندار ایران در پارک ملی گلستان هستند



یک‌هشتم گونه‌های گیاهی ایران در پارک ملی گلستان می‌رویند

یک‌سوم گونه‌های پرندگان ایران در پارک ملی گلستان زیست می‌کنند

نقل قول



آغاز فصل دوم

کاوش‌های باستانی غار زل هستیجان

محمود مرادی، مدیرکل میراث فرهنگی استان مرکزی؛ فصل دوم کاوش غار زل در روستای هستیجان شهرستان دلپساجان به‌زودی آغاز می‌شود. فصل اول پژوهش این غار توسط محمدرضا نعمتی، از اعضای هیات علمی پژوهشکده باستان‌شناسی وزارت میراث فرهنگی، انجام شده‌است. نتیجه‌نهایی این کاوش پس از انجام مطالعات اعلام می‌شود.

محمود مرادی، مدیرکل میراث فرهنگی استان مرکزی؛ فصل دوم کاوش غار زل در روستای هستیجان شهرستان دلپساجان به‌زودی آغاز می‌شود. فصل اول پژوهش این غار توسط محمدرضا نعمتی، از اعضای هیات علمی پژوهشکده باستان‌شناسی وزارت میراث فرهنگی، انجام شده‌است. نتیجه‌نهایی این کاوش پس از انجام مطالعات اعلام می‌شود.



محوطه باستانی چگاسفلی

سایت‌موزه شود

عباس مقدم، سرپرست هیات باستان‌شناسی چگاسفلی؛ اگر یک

سایت‌موزه در چگاسفلی احداث شود، معتمد حدافل سالانه ۱۰۰هزار گردشگر روانه این محوطه باستانی خواهند شد. چگاسفلی یکی از محوطه‌های تاریخی نامزد ثبت جهانی است. در برنامه تعیین عرصه محوطه چگاسفلی گورهای ۷هزارساله کشف شده که نشان‌دهنده سنت منحصر به‌فرد تدفین در این منطقه است و نظیر آن در هیچ مکان دیگری دیده نشده‌است.

خبر روز

شورای عالی محیط‌زیست تصویب کرد

افزایش ۴برابری جریمه شکار حیات وحش

معاون محیط‌زیست طبیعی و تنوع‌زیستی سازمان حفاظت محیط‌زیست گفت: در جلسه شورای عالی محیط‌زیست موضوعات مختلفی بررسی شد که یکی از آنها تعیین بهای مطالبه ضرر و زیان تلف‌شدن جانوران غیر اهلی بود که با حدود ۴برابرشدن آن مورد موافقت قرار گرفت. حسن‌اکبری افزود: معمولاً این عدد هر ۲ تا ۳ سال یک‌بار به‌روز می‌شود؛ اما این کار از سال ۱۳۹۸ انجام نشده و وقفه‌ای ایجاد شده بود؛ بنابراین سعی کردیم این افزایش جریمه متناسب با نرخ بازار و شرایط اجتماعی بتواند بازدارنده باشد.

او به این‌صورت گفت: البته در روند بررسی‌ها عده‌ای معتقد بودند چرا باید تخلفات را دست‌پایین بگیریم؛ حتی در کمیته فنی ۱۰ برابرشدن تخلفات و ضرر و زیان گونه‌ها مطرح شده بود؛ اما در جلسات مختلفی که قبل از جلسه شورای عالی محیط‌زیست با بخش‌های مختلف داشتیم و در نهایت بحث‌های مفصل در شورای عالی، به میزان ۴برابر تصویب شد. البته رئیس‌جمهور هم تأکید بر بازدارندگی داشتند و معتقد بودند باید حتماً علاوه بر اینکه افزایش صورت می‌گیرد، مجدداً مورد بررسی قرار گیرد تا میزان بازدارندگی آن مشخص شود.

اکبری تأکید کرد: معمولاً میزان ضرر و زیان گونه‌های جانوری براساس شرایطی که دارند تعیین می‌شود؛ مثلاً گونه‌های در معرض خطر انقراض مانند یوزپلنگ، پلنگ، گوزن زرد، هوبره، میش مرغ و انواع شاهین‌ها گونه‌هایی بودند که بالاترین رقم جریمه را داشتند. گونه‌هایی که وضعیت حفاظتی آنها چندان ویژه نیست، حتی گونه‌های غیربومی که وارد کشور می‌شوند مانند انواع پرندگان زینتی و آبنژان را هم در قالب یک جدول ارائه دادیم و طبقه‌بندی آنها براساس وضعیت جمعیتی در خطر انقراض بودن و سایر مسائل مورد توجه و بررسی قرار گرفت.

معاون سازمان حفاظت محیط‌زیست درباره اینکه مبلغ جریمه به چه صندوقی واریز می‌شود، گفت: وقتی فرد دستگیر می‌شود، پرونده او به مراجع قضایی ارسال و در آنجا بررسی می‌شود. وقتی محکوم و جریمش اثبات شد، مبلغ جریمه مشخص می‌شود و آن را به خزانه دولت واریز می‌کند؛ البته بخشی از جریمه به‌عنوان حق‌الکشف و برای برخی از مسائل مانند جبران دبه‌هایی که محیط‌بانان محکوم می‌شوند یا خسارت حیات وحش به کشاورزی و دام، به سازمان حفاظت محیط‌زیست برمی‌گردد تا برای آنها هزینه شود.

خبر خوان

فرونشست تخت جمشید

به ۱۷سانتی‌متر رسید

رئیس بخش خطرپذیری مرکز تحقیقات وزارت راه و شهرسازی با بیان اینکه تعداد زیادی از آثار تاریخی و بناهای ارزشمند کشورمان در زون‌هایی با خطر فرونشست زمین واقع شده‌اند، گفت: در استان فارس بیشترین نرخ فرونشست در محدوده مرودشت بوده که به ۱۷سانتی‌متر در سال می‌رسد که آثار تاریخی تخت‌جمشید و نقش‌رستم در این محدوده قرار دارند.

علی بیت‌اللهی درباره نرخ فرونشست در حریم آثار تاریخی به ویژه تخت‌جمشید و نقش‌رستم در شیراز و میدان نقش‌جهان در اصفهان افزود: مطالعاتی درباره وضعیت برخی از آثار تاریخی ثبت‌شده جهانی انجام داده‌ام که یکی از آنها تخت‌جمشید و دیگری نقش‌رستم است. حفظ این آثار ثبت جهانی شده ضوابطی دارد که براساس این ضوابط، برخی از اقدامات از جمله ساخت‌وسازها در حریم این آثار باید رعایت شود. او ادامه داد: حال آنکه قرارگیری این آثار در محدوده‌های فرونشست خطرناک شده‌است و تعداد زیادی از این آثار تاریخی و بناهای ارزشمند کشورمان در زون‌هایی با خطر فرونشست زمین واقع شده‌اند. منطقه مرودشت استان فارس رکورددار فرونشست زمین در این استان است و بیشترین نرخ فرونشست در محدوده مرودشت بوده که نرخ آن در این منطقه به ۱۷سانتی‌متر در سال می‌رسد. آثار تاریخی تخت‌جمشید و نقش‌رستم در این محدوده قرار دارند.

بیت‌اللهی به این‌صورت گفت: درحالی که ۵۰سال پیش در مرودشت با حفر چاه ۲۰متری به آب می‌رسیدند، امروز با حفر چاهی به عمق ۱۲۰متر هم به آب نمی‌رسند. در طول این سال‌ها با برداشت‌های بی‌رویه آب، وضعیت فرونشست در این منطقه بحرانی شده‌است. در حاشیه این پهنه فرونشستی خطرناک استان فارس، ۱۳ اثر تاریخی ارزشمند و منحصر به‌فرد نقش‌رستم و تخت‌جمشید واقع شده‌اند. متأسفانه در بازدیدها شکاف‌های فرونشستی در محوطه تخت‌جمشید کاملاً مشخص و واضح‌اند و مهم‌تر اینکه این شکاف‌ها در حال توسعه‌اند. این شکاف‌ها به مجرای نفوذ آب تبدیل می‌شوند، تونل‌های زیرسطحی ایجاد می‌کنند و در نهایت به فروریزش سطحی زمین منجر می‌شوند. در نقش‌رستم هم دقیقاً در مجاورت و نزدیکی صخره‌های سنگی و نقش‌نگاره‌های سنگی ارزشمند، یک شکاف عمیق و عجیب طولی با عمق چشمی کمتر و عرض نیم‌متر وجود دارد که این مسئله نشان می‌دهد این زون بسیار خطرناک است.

۵۷ هزار تن

بسماند روزانه در کشور تولید می‌شود که ۱۲درصد آن پلاستیک است. برخی آمارها نشان می‌دهد سالانه ۱۷۰هزار تن پلاستیک در کشور تولید می‌شود که رقم بالایی است. این آمار در حالی است که قانون محدودیت استفاده و توزیع کیسه‌های پلاستیکی در کشور تصویب و این‌نامه اجرایی آن ابان ماه سال ۱۴۰۱ تهیه و ابلاغ شده

است. تولید می‌شود که ۱۲درصد آن پلاستیک است. برخی آمارها نشان می‌دهد سالانه ۱۷۰هزار تن پلاستیک در کشور تولید می‌شود که رقم بالایی است. این آمار در حالی است که قانون محدودیت استفاده و توزیع کیسه‌های پلاستیکی در کشور تصویب و این‌نامه اجرایی آن ابان ماه سال ۱۴۰۱ تهیه و ابلاغ شده است.