

فیلم هر خبر را با اسکن کد مربوطه ببینید.

سرویز شدن دریاچه «زریبار»

سطح آب دریاچه زریبار پس از بارش‌های بسیار خوب چند روز اخیر به بالاترین حد خود رسید و سرریز کرد.




فوران چشمه فصلی «سراب کلان»

فوران چشمه فصلی روستای تاریخی و گردشگری سراب کلان در ایلام یکی از خبرهای خوب مربوط به بارندگی‌های اخیر بود.




سرویز شدن سد «دویرج»

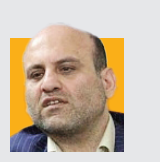
در پی بارش‌های سیل آسا در حوضه آبریز سد دویرج در شهرستان آبدانان، این سد مخزنی سرریز شد.




نجات مسافران از وسط سیل

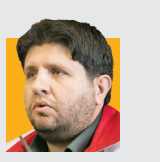
لحظات دلپره آور نجات مسافران از سیل در روستای کرغند قانات خراسان جنوبی که به خبر گذشت.





خسارت سنگین باران به کشاورزان خوزستان

مسعود اسدی، رئیس انجمن صنفی کشاورزان خوزستان، توفان و بارندگی‌های اخیر که در تاریخ خوزستان بی‌سابقه بوده، خسارات سنگینی به بخش کشاورزی وارد کرده است. بیش از ۱۰۰ هزار هکتار از گندمزارهای آماده برداشت استان تا ۵۰ درصد خسارت دیده‌اند.



نجات خانواده ۱۱ نفره در کوه «اکوزدانی»

حمید منجم، مدیرعامل جمعیت هلال احمر، بارش‌های سیل آسا، مسیر بارگشت یک خانواده ۱۱ نفره را در منطقه اکوزدانی شهرستان هریس مسدود کرد و آنها را در شرایط خطرناکی قرار داد. با تلاش بی‌وقفه امدادگران و راهداران، این خانواده پس از ۵ ساعت عملیات نفس‌گیر نجات پیدا کردند.

باران بهاری رکورد شکست

موج دوم بارش‌های اردیبهشتی طی روزهای گذشته در ۲۰ استان منجر به سیلاب و آب‌گرفتگی شد

گزارش گروه ایران‌شهر

ادامه آماده‌یابی

موج دوم بارش‌های اردیبهشتی که گفته می‌شود تا دوشنبه هفته جاری ادامه دارد، طی روزهای گذشته در ۲۰ استان منجر به سیلاب و آب‌گرفتگی شد؛ آذربایجان شرقی، آذربایجان غربی، البرز، اصفهان، ایلام، بوشهر، چهارمحال و بختیاری، خراسان جنوبی، خراسان رضوی، خوزستان، فارس، کردستان، کرمان، کرمانشاه، کهگیلویه و بویراحمد، لرستان، مازندران، هرمزگان، همدان و یزد. قائم‌مقام معاونت عملیات سازمان امداد و نجات هلال احمر با بیان اینکه بارش‌ها در جنوب، جنوب غرب، شمال، شمال

غرب، مرکز و حتی در نوار شرقی منجر به سیلاب و آب‌گرفتگی شده بود به همشهری گفت که از ۱۲ تا ۱۵ اردیبهشت‌ماه عملیات امداد و نجات در ۲۰ استان انجام شده است. به گفته حسین عرفانی، با توجه به اینکه سازمان هواشناسی تا دوشنبه و حتی در برخی استان‌ها تا اواخر هفته همدار نارتیجی صادر کرده است، امداد رسانی‌ها و آماده‌باش همچنان ادامه دارد.

این اردیبهشت رکورد زد

آن‌طور که آمارها نشان می‌دهند از ابتدای ماه جاری منتهی به هشتم اردیبهشت در کشور به‌طور



۱۱۷ نفر انتقال به مناطق امن	۱۱۷ در استان‌های سیل‌زده	۱۱۷ مورد تخلیه آب از منازل
۲۰ استان	۹۴ عملیات امدادی	۱۴۸ تیم عملیاتی
۵۱۸ نفر امدادگر	۴۳۰۰ نفر امداد رسانی	۳۴ نفر اسکان اضطراری

باران تا پایان هفته ادامه دارد

پیش‌بینی سازمان هواشناسی نشان می‌دهد امروز یکشنبه (۱۶ اردیبهشت) بارش باران بهاری به شکل رگبار برکنده در ارتفاعات البرز شرقی و شمالی، برخی نقاط شمال و غرب و برخی نقاط نیمه شمالی سیستان و بلوچستان در بای خزر و برخی نقاط اصفهان، بوشهر، فارس، غرب و جنوب بارشی از غرب شاهد بارش در شمال غرب، غرب و جنوب غرب یزد خواهیم بود. بارش باران تا روزهای پایانی هفته ادامه دارد.

پیش‌بینی سازمان هواشناسی نشان می‌دهد امروز یکشنبه (۱۶ اردیبهشت) بارش باران بهاری به شکل رگبار برکنده در ارتفاعات البرز شرقی و شمالی، برخی نقاط شمال و غرب و برخی نقاط نیمه شمالی سیستان و بلوچستان در بای خزر و برخی نقاط اصفهان، بوشهر، فارس، غرب و جنوب بارشی از غرب شاهد بارش در شمال غرب، غرب و جنوب غرب یزد خواهیم بود. بارش باران تا روزهای پایانی هفته ادامه دارد.

عدد خبر

۸۰۰ هزار

ایرانی طی ۲۰ سال اخیر به دلیل تغییرات آب‌وهوایی و خشکسالی از فلات مرکزی ایران به استان‌های شمالی مهاجرت کرده‌اند. ایران در شاخص خطرات اقلیمی رتبه ۱۸ جهان را دارد. کم‌آبی، توفان‌های گردوغبار، آلودگی هوا، خشکسالی، فرونشست و سیلاب از مهم‌ترین عوامل مهاجرت‌های اقلیمی هستند.

۱۲ میلیارد

مترمکعب آب شیرین سالانه در بخش جنگل‌های هیرکانی و زاگرس ذخیره و به سفره‌های آب زیرزمینی تزیریق می‌شود. به گفته عباسعلی نوبخت، رئیس سازمان منابع طبیعی و آبخیزداری کشور، جنگل‌های زاگرس با تامین ۴۰ درصد آب مورد نیاز کشور دورابرابر بزرگ‌ترین سد مخزنی ایران توان تولید آب دارند. ضمن اینکه یک هکتار جنگل بین ۵۰۰ تا ۲ هزار مترمکعب آب ذخیره می‌کند.

خبرخوان

نمایش اشیای باستانی موزه ملی ایران در کرمان

مجموعه ارزشمندی از اشیای باستانی استان کرمان، از موزه ملی ایران که به موزه مادر در ایران شهرت یافته است، وارد کرمان شد تا هم‌زمان با هفته میراث فرهنگی اشیای متعلق به محوطه‌های باستانی کرمان در موزه‌های این استان به نمایش گذاشته شوند. به گزارش وزارت میراث فرهنگی، سعید شاهرخی، مدیرکل میراث فرهنگی استان کرمان در این باره گفت: بخش قابل توجهی از اشیای مجموعه انتقالی، حاصل حفاری‌های غیرمجاز در محوطه‌های باستانی جیرفت بوده که در اوایل دهه ۸۰ از کشور خارج شده بود و با تلاش مشترک وزارتخانه‌های میراث فرهنگی و وزارت امور خارجه از حراج آن در حراجی‌های لندن جلوگیری شده و به کشور بازگشته است.

براساس گزارشی که روابط عمومی اداره کل میراث فرهنگی، گردشگری و صنایع دستی استان کرمان منتشر کرده است، بخشی از اشیای مجموعه نیز متعلق به تپه گاوکشی در اسفندقه جیرفت است که در نتیجه کاوش‌های علمی باستان‌شناسی در این تپه حاصل شده است که به دوره نوسنگی و حدود ۵ هزار و ۸۰۰ سال پیش از این تعلق دارند.

زنگ خطر برای نقش رستم

مدیر پایگاه جهانی تخت جمشید: فرونشست نقش رستم بحرانی‌تر از تخت جمشید است

گزارش محمد باریکانی روزنامه‌نگار

نقش رستم، رکورددار فرونشست در دشت پارسه

علیرضا عسگری چاوردی، مدیر پایگاه میراث جهانی تخت جمشید: آب قابل شرب تا ۱۰ سال آینده در تخت جمشید، پارسه و دشت مرودشت وجود ندارد و تمامی چاه‌های آب این منطقه به دلیل شوری زیاد غیرقابل استفاده خواهند شد. فرونشست در تخت جمشید و دشت پارسه پیچیده شده و اقدام لازم در وهله نخست، بستن چاه‌های آب بود و بسیاری از چاه‌ها نیز پر شدند، اما مقابله با این پدیده نیاز به کار علمی دقیق و تحقیقات جدی دارد. برای ما مشخص است که حریم درجه یک تخت جمشید تا ۱۰ سال آینده با بی‌آبی مطلق مواجه می‌شود. دشت پارسه اکنون تبدیل به محدوده کشاورزی در تخت جمشید شده و کشاورزی در این شهر وسیع باستانی که ویرانه‌های زیادی از تمدن‌های مختلف را در خود جای داده

دوره‌های بعد هم اتفاق افتاده است. در سطح تختگاه تخت جمشید، تأثیرات فرونشست چندان زیان نیست، اما اگر ادامه پیدا کند، خطرناک است. در محدوده حریم درجه یک تخت جمشید و دشت پارسه، فرونشست‌ها عمدتاً در تقاطعی هستند که زمین رسوبی است. به دلیل سست بودن بافت خاک در لایه‌های سطحی و زیرین، دشت پارسه تأثیر بیشتری از فرونشست گرفته است. برنامه ۱۰ ساله پایان کشاورزی در دشت پارسه با تغییر کاربری کشاورزی به پهنه زمین‌شناسی با باروی خشتی و گسل‌های آجری در حال انجام است تا جامعه محلی متوجه شود می‌توان با تغییر دادن کشاورزی به گردشگری در پهنه مهم‌ترین شهر تاریخی ایران باستان، یعنی پارسه به رفاه بیشتر رسید و نرخ فرونشست را هم کاهش داد.



- ۲۲۲۴ سال** قدمت سازه‌های معماری نقش رستم
- ۷۰۰۰ چاه** تعداد چاه‌های غیرمجاز دشت مرودشت
- ۴۰ چاه** تعداد چاه‌های کور شده تخت جمشید در ماه‌های گذشته
- ۶۷۰۰ هکتار** حریم درجه یک تخت جمشید
- ۳۰ ملک** تعداد مالکین زمین‌های کشاورزی دشت پارسه
- ۶۰۰ هکتار** وسعت زمین‌های کشاورزی در دشت پارسه و حریم درجه یک تخت جمشید
- ۲۰ سانتی‌متر** بیشترین نرخ فرونشست دشت مرودشت شامل تخت جمشید، پاسارگاد و نقش رستم
- ۱۰ سال** زمان تخمینی شورشدن چاه‌های آب مرودشت و رسیدن دشت پارسه به بی‌آبی مطلق

سوزه روز

مشهد رکورددار در آمد گردشگری سلامت

مدیر گردشگری سلامت دانشگاه علوم پزشکی مشهد گفت: دانشگاه علوم پزشکی مشهد از ورود گردشگران سلامت در سال گذشته بیش از هزار میلیارد تومان درآمد کسب کرده است و خراسان رضوی از نظر گردشگری سلامت، رتبه نخست کشور را دارد.

داوود خوش‌شکن در خصوص وضعیت گردشگری سلامت مشهد در سال ۱۴۰۲ گفت: در سال گذشته ۸۲ هزار و ۵۲۴ بیمار خارجی در مشهد ویزیت کرده‌ایم که بابت آنها حدود هزار میلیارد تومان درآمد داشته‌ایم. او افزود: بیشترین بیماران را بیمارستان‌های رضوی، چشم‌بینا، امام‌ضارع، خاتم و قائم ویزیت کرده‌اند. بیماری‌های اتوپدی و تروما، زنان و زایمان، بیماری‌های جسمی، بیماری‌های قلبی، اورولوژی و جراحی‌های عمومی به ترتیب اولویت گردشگران سلامت در مشهد بوده‌اند.

مدیر گردشگری سلامت دانشگاه علوم پزشکی مشهد یادآوری کرد: البته در مشهد بیماران افغانستانی زیادی داریم که تابعیت کشور را ندارند، از همین‌رو این بیماران را گردشگر سلامت محسوب می‌کنیم. به همین دلیل مراجع به بخش اتوپدی و تروما بالاست. تعرفه‌ای که از این نوع بیماران دریافت می‌کنیم، تعرفه گردشگری است.

خوش‌شکن بیان کرد: در سال گذشته از ۹۵ ملیت در مشهد بیمار داشتیم که نسبت به سال ۱۴۰۱ پیشرفت بیشتری داشته است. بیشترین بیماران ما از کشورهای افغانستان، عراق، ترکمنستان، بحرین، تاجیکستان، کویت و عربستان سعودی بوده‌اند. رشد بیماران ترکمنستان بسیار چشمگیر بوده است.

او در خصوص جایگاه مشهد در جذب گردشگران سلامت در کشور به ایسنا گفت: مشهد رتبه نخست جذب بیماران خارجی در سطح کشور را دارد و پس از مشهد شهرهای قم، کرمان، اصفهان و شیراز در رتبه‌های بعدی قرار دارند.

مدیر گردشگری سلامت دانشگاه علوم پزشکی مشهد در خصوص ارزیابی درآمدزایی گردشگری سلامت در مشهد طی سال گذشته گفت: درآمد خوبی در گردشگری سلامت کسب کرده‌ایم، ضمن اینکه درآمد بسیاری که از این طریق وارد کشور می‌شود ثبت نمی‌شود. این رقم ثبت‌شده، شاید یک چهارم یا یک پنجم درآمد مشهد است که گردشگران سلامت به مطب پزشکان، لیدرها، مراکز تفریحی و گردشگری و... می‌دهند ثبت نمی‌شود. ما فقط عددی را که در بیمارستان و سامانه ثبت شده است اعلام می‌کنیم و از سایر هزینه‌های گردشگران به‌صورت دقیق اطلاعی نداریم.

خوش‌شکن بیان کرد: نسبت به سال ۱۴۰۱ درآمد ما از گردشگری سلامت تقریباً ۲ برابر شده است، این در صورتی است که تعداد بیماران ما ۱۰ درصد افزایش داشته است.