



شهردار تهران دیروز در حاشیه جلسه هیأت دولت
عنوان کرد

واگن های مترو، زمستان امسال از چین می رسند

+ واردات واگن ها طی ۴ سال آینده
انجام می شود

صفحه ۱۴

مدیرعامل سازمان مدیریت پسماند، ابعاد تازه ای از
پشت پرده گردش مالی زباله گردی تهران را افشا کرد

درآمد هر زباله گرد ۵۰ میلیون تومان

+ جمع آوری ۶۰۰ تن زباله خشک
از مافیا فقط در ۱۵ روز



زباله، روزانه در تهران ۱۰ میلیون تومان، زباله گردها ماهانه
دستمزد می گیرند. زباله گرد غیرمجاز
تولید می شود. توقیف شدند.

صفحه ۱۴

جزئیات جلسه کمیته حمل و نقل ترافیک شورای شهر
با مدیرعامل سازمان حمل و نقل و ترافیک شهر تهران

احیای دوچرخه سواری با محوریت نوجوانان

+ همه خیابان ها نیاز به مسیر دوچرخه سواری
ندارند

صفحه ۱۵



پله برقی های نورسید

شهردار تهران اعلام کرد که ۶۰ دستگاه پله برقی جدید خریداری شده
و طی ۳ ماه آینده در پایتخت نصب می شود

+ نصب نخستین پله برقی های
از اول اردیبهشت

۱۶

گزارش تصویری

عکس ها: آژانس عکس تهران

تردد قطار ملی در متروی تهران - پرند

قطار ملی این روزها در حال خدمت رسانی به مردم حاشیه تهران است. این قطار که از
زمستان سال گذشته روند آزمایش خود را در خط تهران - پرند آغاز کرده بود، به طور رسمی
طی هفته جاری وارد چرخه خدمت رسانی شده و توانسته نظر مسافران را به خود جلب کند.



نگاه

محمد هادی علی احمدی: شهردار منطقه ۱۳ تهران

فرصت های آینده شرق تهران



توسعه روزافزون شهرها و مواجهه مستمر با چالش های
جدید در حوزه های مختلف مدیریت شهری، ضرورت
توجه به نظرات شهروندان و خلاقیت در برنامه ریزی شهری را دوجندان کرده است.
موضوعی که به ترتیب پایه های اصلی مشارکت عمومی و کارایی در حوزه حکمرانی
شهری به حساب می آید. در عین حال از آنجا که شهر و کیفیت زندگی در آن، به طور
مستقیم متأثر از نوع نگاه به مسائل شهری است، خلاقیت شهری به عنوان یک رویکرد
راهبردی می تواند کیفیت زیستن در شهر را تحت تأثیر قرار دهد. چراکه ایده شهر
خلاق، اساساً سبب گسترش افق دید مدیران و برنامه ریزان شهری و گسترش طیف
و تنوع راهکارها برای مقابله مسائل و مشکلات شهر می شود.

توجه به مشارکت عمومی و بهره گیری از ایده های خلاقانه برای تدبیر مسائل شهر،
آرویزکرد مهم در شهرداری منطقه ۱۳ تهران بوده است. در میان مسائل و موضوعات
مهم در این منطقه، «بافت فرسوده»، «امکانات رفاهی و تفریحی»، «بوستان های
محلی»، «مناطق مسکونی فرسوده در حوالی دوشان تپه و پایانه قدیم مسافربری
شرق» در سال های گذشته همواره از موارد دارای اهمیت بوده است.

در راستای غلبه بر برخی از این مشکلات قدیمی و تحقق خدمت به شهروندان،
با دستور شهردار تهران و پیگیری های مستمر شهرداری منطقه ۱۳، توافق بزرگ
دوشان تپه به زودی به نتیجه می رسد و به موجب آن، خیابان دمانود به پیروزی
می رسد و به این ترتیب بسیاری از مشکلات این محدوده در شرق تهران کاهش
می یابد. همچنین پایانه جدید شرق (پر دس مسافری شهر تهران) با دستور شهردار
تهران، محوریت سازمان مدیریت حمل و نقل بار و پایانه های مسافری شهر تهران و
پیگیری های مکرر شهرداری منطقه ۱۳ بعد از وقفه طولانی در تکمیل، در این دوره
مدیریت شهری فعال و جهت ارتقای کیفیت حمل و نقل و کاهش ترافیک در آینده ای
نزدیک به بهره برداری می رسد. مجموعه سرخه حصار نیز که در محدوده شهرداری
این منطقه قرار دارد، ظرفیت و فضای مناسب برای شهروندان است و می تواند در
توسعه گردشگری در شرق پایتخت مؤثر باشد.

بهره گیری از ظرفیت های منطقه ۱۳ و ساماندهی و رفع مشکلات محلات این منطقه،
نیازمند وقت، ایده و خلاقیت است. ما در این زمینه سعی کردیم با استفاده از نظرات
مدیران و کارشناسان و شهروندان در حوزه های مختلف شهری، به ایده پردازی و
نوآوری در طرح های مختلف براساس نیازسنجی واقعی بپردازیم.

در این راستا در ابتدای سال جاری از همه معاونت ها و حوزه ها خواستیم ایده های
خود را متناسب با وظایفشان ارائه کنند. در مراحل بعدی، ایده های جمع آوری شده
از سوی معاونت برنامه ریزی و سرمایه انسانی پردازش و جمع بندی شده و برای
اجرائی شدن آنها، کمیته های تخصصی با حضور معاونت ها و حوزه ها تشکیل می شود.
در حال حاضر، ایده های جمع آوری شده، از نظر زیرساختی و امکان اجرایی شدن، در
حال بررسی در کمیته های تخصصی هستند. طبعاً ایده هایی مورد تأیید قرار می گیرد
که دارای ابعاد خلاقانه باشد و ضمن ارتقای بهره برداری در فعالیت ها، از کارآمدی لازم
برای رفع نیازهای احصا شده در فرایند نیازسنجی ها برخوردار باشد.

از مهم ترین پروژه های در دست اجرای شهرداری منطقه ۱۳ در سال ۱۴۰۳ می توان
به «توسعه فضای تفریحی گردشگری سرخه حصار»، «احداث سوله چند منظوره
شهید دوران»، «بهسازی معابر اراضی دوشان تپه»، «احداث رفیوز میانی خیابان
پیروزی»، «احداث پایانه راه آفضلی»، «احداث اسکان کارگری نواحی ۲ و ۳»،
«اجرای شبکه آبیاری تحت فشار و احداث مرکز فوریت های امدادی در بوستان
جنگلی سرخه حصار» و ادامه «بازسازی و تغییر کاربری ساختمان های اراضی
ساصد» اشاره کرد.

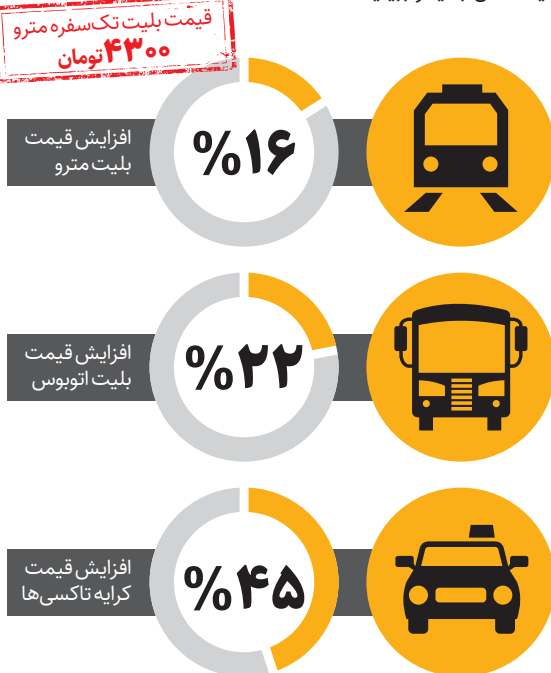
بخش دیگری از برنامه های منطقه ۱۳ در قالب طرح تحول ۱۴۰۲ خدمت، شامل
۴۷۷ پروژه است که از آنها می توان به موضوعات عمرانی و ترافیکی و... اشاره کرد.

داده نما

سید محمد فخار: روزنامه نگار

نرخ کرایه حمل و نقل عمومی تهران از شنبه چقدر می شود؟

از شنبه هفته پیش رو، کرایه تردد با حمل و نقل عمومی تهران افزایش
می یابد. طبق مصوبه شورای شهر تهران افزایش ۱۶ تا ۴۵ درصدی کرایه های
مترو، اتوبوس و تاکسی ها از شنبه، اول اردیبهشت اعمال می شود. جزئیات
قیمت های جدید را ببینید:



مبدأ	مقصد	کرایه روزهای عادی (تومان)	کرایه روزهای تعطیل (تومان)
چهارراه تهرانپارس	پایانه آزادی	۳۶۴۰	۵۴۶۰
پایانه خاوران	پایانه آزادی	۳۶۴۰	۵۴۶۰
پایانه خاوران	پایانه علم و صنعت	۳۱۶۰	۴۷۴۰
پایانه جنوب	پایانه شهید افشار	۳۶۴۰	۵۴۶۰
پایانه بیهقی	پایانه علم و صنعت	۲۶۸۰	۴۰۲۰
پایانه لاله	پایانه شهید افشار	۵۰۰۰	۷۵۰۰
پایانه معین	پایانه تجریش	۳۶۴۰	۵۴۶۰
پایانه خاوران	پایانه جنوب	۲۶۸۰	۴۰۲۰
متروی جوانمرد قصاب	پایانه لاله	۳۶۴۰	۵۴۶۰
دانشگاه علوم و تحقیقات	پایانه آزادگان	۳۶۴۰	۵۴۶۰

یادداشت

یاشار لطفی: مدیر اجرایی خط ۷ متروی تهران

افتتاح آخرین ایستگاه خط ۷ در نیمه دوم امسال



ایستگاه ورزشگاه تختی که آخرین ایستگاه باقیمانده
از بخش اصلی خط ۷ متروی تهران است، در نیمه دوم

امسال به بهره برداری خواهد رسید.
نکته مهمی که در مورد این ایستگاه وجود دارد این است که در صورت تأمین
ناوگان حمل و نقلی مورد نیاز، با افتتاح ایستگاه ورزشگاه تختی در منتهی الیه
جنوب شرقی خط ۷، امکان کاهش سرفاصله حرکتی قطارها در این خط به مدت
۵ تا ۸ دقیقه فراهم خواهد شد. در خصوص آخرین وضعیت تکمیل ایستگاه ورزشگاه
تختی در خط ۷ مترو باید گفت که به دنبال اتمام عملیات جاری ورودی این
ایستگاه، مرحله ساخت و نصب سازه نگهدارنده کیوسک ورودی آن آغاز شده است. از
سوی دیگر، بخشی از تونل تک خط مابین ایستگاه های آهنگ و بسیج نیز که باید
دوخته شود، در حال تکمیل است و در مجموع، ۱۷۰۰ متر دیگر به طول مسیر در
حال بهره برداری فعلی اضافه خواهد شد.

بهره برداری از ایستگاه ورزشگاه تختی دارای اهمیت فراوانی است و تأثیر بسیاری
بر کاهش سرفاصله قطارها دارد. نکته مهم در خصوص تکمیل و افتتاح آخرین
ایستگاه خط ۷ این است که با اضافه شدن آن به جمع ایستگاه های شبکه متروی
پایتخت در صورت تأمین ناوگان حمل و نقلی مورد نیاز، امکان کاهش سرفاصله
حرکتی قطارها در کل خط فراهم خواهد شد. تحقق این مسئله مهم دستاوردی
مؤثر در زمینه بهبود کیفیت جابه جایی مراجعان و کاهش زمان معطلی مسافران
به حساب می آید. ایستگاه ورزشگاه تختی با توجه به جزیره ای بودنش و اینکه
بزرگ ترین ایستگاه خط ۷ است، دارای اسکوی پیاده و سوار شدن جزیره ای خواهد
بود تا امکان دسترسی سریع مسافران به این امکان حمل و نقلی فراهم باشد.
معماری فضای داخلی ایستگاه از حال و هوای ورزشی محدوده پیرامونی خود
تأثیر پذیرفته است و به لحاظ شکلی، تنوعی در نوع ساخت کیوسک ورودی آن
ایجاد می شود که بسیار چشم نواز خواهد بود. علاوه بر ایستگاه ورزشگاه تختی،
در نیمه دوم امسال، ایستگاه متروی شهدای ۱۷ شهریور در بخش تبادل با خط ۶
مترو نیز تکمیل خواهد شد که بر میزان جابه جایی مسافران در شبکه خطوط
متروی تهران و همچنین افزایش ظرفیت سفرهای روزانه خط ۷ متروی تهران
تأثیر گذار خواهد بود.

یکی دیگر از برنامه های تکمیل و توسعه خط ۷ متروی تهران برای سال جاری،
تکمیل و افتتاح ورودی جدید در این مسیر است که در صورت تأمین منابع مالی
مورد نیاز، شامل ورودی دوم ایستگاه های باقیمانده می شود. همانطور که اشاره
شد، با افتتاح ایستگاه ورزشگاه تختی و همچنین تکمیل ایستگاه متروی شهدای
۱۷ شهریور در بخش تبادل با خط ۶ بخش اصلی خط ۷ تکمیل خواهد شد.
علاوه بر تکمیل بخش اصلی خط ۷ امسال آغاز عملیات اجرایی بخش توسعه
شمالی این مسیر که در اسفندماه سال گذشته کلنگ ریزی شد، پیگیری می شود.
باید بگویم که بخش توسعه شمالی خط ۷ متروی تهران از میدان کتاب تا ایستگاه
دانشگاه است. توسعه شمالی خط ۷ حدود ۵ کیلومتر مسیر تونلی دارد و شامل
ایستگاه های چهار دیواری و دانشگاه آزاد می شود.



6 260641 200359 >



6 260641 200014 >