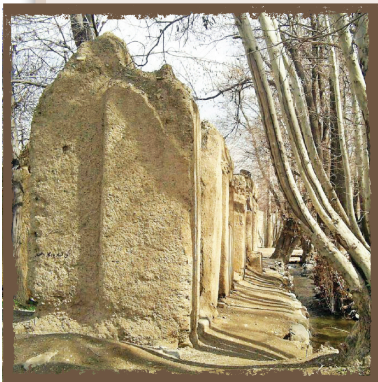


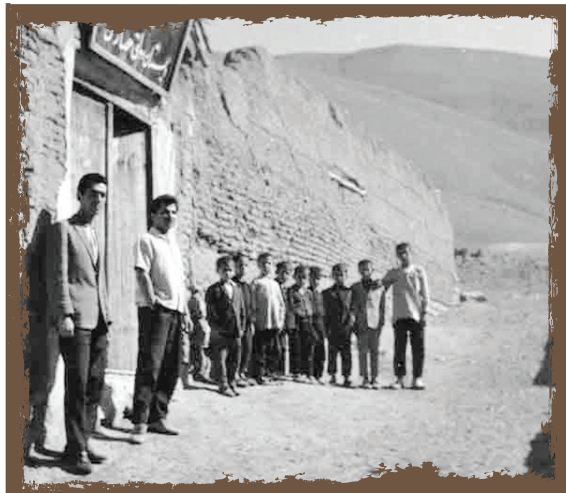
کاروانسراهای کل عزیز و پل حاج حیدر و قصه «دویازی من»



■ موضوع: کاروانسرا
■ ویژگی: قدمت

کن به دلیل مرکزیت و موقعیت جغرافیایی که داشت محل تردد بسیاری از کاروان‌های قدیمی بود؛ کاروان‌هایی که به نیت زیارت یا دادوستد از این روستای قدیمی می‌گذشتند و هنوز هم بقایای معروف‌ترین کاروانسرای آن وجود دارد. محدوده جغرافیایی کن بسیار گسترده بود. در شمال این روستای تاریخی خرده‌روستاها و روستاهای زیادی همچون سولقان، سنگان، کشار، زندان، طالون و امامزاده داوود و کبک‌قرار دارد که اهالی آنها برای ورود به شهر باید از کن می‌گذشتند. از طرفی روستاهایی که در مسیر جاده چالوس قرار داشتند هم برای رسیدن به شهر تهران باید از کن عبور می‌کردند. در اغلب روزها کاروان‌های زیارتی و تجاری در این محله توقف می‌کردند و بعد از استراحت دوباره به راه خود ادامه می‌دادند.

حسن درویش، از اهالی قدیمی محله کن، می‌گوید: «یکی از این کاروانسراها کاروانسرای «کل عزیز» بود که در محدوده محله می‌انده و بالان بود. چون این کاروانسرا رویه‌روی خانه مردی به نام کل عزیز قرار داشت به این نام شهره شده بود. کاروانسرای دیگری که بسیار معروف بود و هنوز هم بقایایی از آن وجود دارد، دوازده‌ایوان در میدان پشتی روستای کن بود و از سولقان، سنگرود و گچسر کاروان‌هایی می‌آمدند و شب آنجا می‌ماندند. کن مثل باراندازی بود که اهالی روستاهای غرب تهران برای مراد به شهر باید از آن می‌گذشتند و بسیاری از دادوستدها همچون فروش بار میوه باغ‌ها و محصولات کشاورزی و دامپروری در همین محدوده کن انجام می‌شد یا از مسیر کن به شهر می‌رسید. در محدوده غرب تهران، در حوالی بیمارستان نیکان، در گذشته پل سنگی قرار داشت. آنجا راه ارتباطی کاروان‌هایی بود که از زنجان و قزوین وارد تهران می‌شدند. در کنار این پل که به پل حاج حیدر هم معروف بود، کاروانسرا وجود داشت. این منطقه خیلی سرسبز و خرم بود.» عبدالله درویش، یکی دیگر از اهالی محله کن، درباره کاروانسرای دوازده‌ایوان کن که به زبان محلی «دویازی من» معروف است می‌گوید: «با عبور از پل حاج محمدعلی کنی و کوچه‌باغ‌ها به محلی به نام «دویازی من» می‌رسیدند. در این محل درختان فراوان بود و رودخانه و آسیاب وجود داشت. اتاق‌هایی در این محله در کنار هم ساخته شده بود که جلوی هر کدام ایوانی برای استراحت قرار داشت. در قسمت جنوبی آن هم طولی‌هایی برای نگهداری اسب، قاطر و الاغ بود. تا اواخر دهه ۱۳۰ این ترددها و استراحت کردن رهگذران در این محل و مسیر ادامه داشت اما پس از آن، باروند نوسازی محله، این محدوده تغییر هویت پیدا کرد تا جایی که اتاق‌ها تخریب شدند.»



نخستین مدرسه محله، ۸۰ سال دارد

استفاده می‌شد. «ثبت‌نام نخستین دانش‌آموزان کن و روستاهای اطراف در این مدرسه شرایط ویژه‌ای داشت. علایب‌نژاد در بخش دیگری از یادداشت خود به پیگیری مدیران مدرسه از خانواده دانش‌آموزان اشاره کرده و نوشته است: «برای اینکه اهالی با علاقه‌ای خود را به دبستان بفرستند، ضمن تماس با فرد فرد آنها و مذاکره درباره فواید آموزش و پرورش، بیش از یک‌ماه نگذشت که تعداد دانش‌آموزان به ۲۳۰ نفر رسید. بخش کن متجاوز از ۲۰ دهکده تشکیل شده و وقتی که وضع مزرعی بخش از لحاظ فرهنگ به نحوی بوده که فوق‌ذکر شد، معلوم است که وضع قراء تابعه‌اش چه نحو خواهد بود.» کنی‌ها تا میانه دهه ۳۰ مدرسه‌ای در مقاطع بالاتر تحصیلی نداشتند، اما سال ۱۳۳۴ کلنگ ساخت دبیرستان کن در زمینی به مساحت ۳ هزار مترمربع در دل آبادی کن به زمین زده شد تا شماری از آن دانش‌آموزان فرصتی برای ادامه تحصیل در محل زندگی خود پیدا کنند. پس از مشارکت اهالی کن در ساخت مدرسه، در سال ۱۳۳۵ حدود ۳۰ نفر در مقطع دبیرستان ثبت‌نام کردند.

«امیرزا احمد» و «امیرزا عماد» سینه به سینه نقل شده؛ آنها که بیش از ۱۵۰ سال پیش و در روزگاری که از مدرسه و نظام‌های جدید آموزش خبری نبود در مکتبخانه‌ها سواد خواندن و نوشتن و خط و خوشنویسی یاد می‌دادند. درباره نخستین مدرسه کن که در نخستین شماره از سالنامه فرهنگ کن ثبت شده، اطلاعات خوبی در دسترس است. علایب‌نژاد، مدیر مدرسه بهمن، در نخستین شماره این سالنامه که سال ۱۳۳۸ منتشر شد درباره ساخت نخستین مدرسه کن و پذیرش نخستین دانش‌آموزان کن و روستاهای اطراف در این دبستان نوشته است: «مهرماه ۱۳۲۷ طبق ابلاغ اداره فرهنگ حومه تهران، اینجانب (علایب‌نژاد) به سمت مدیریت دبستان بهمن کن منصوب و مشغول کار شدم. در آن تاریخ در تمام بخش کن فقط یک باب دبستان در مرکز بخش کن وجود داشت که شش کلاس بود و تعداد ۱۳۰ دانش‌آموز در آن‌ها مشغول تحصیل بودند. عده کارکنان دبستان یک نفر مدیر و ۴ نفر آموزگار و ۲ نفر خدمتگزار بود و اثاثیه موجود دبستان تمامی فرسوده و به‌ناچار از آنها

■ موضوع: مدارس کن
■ ویژگی: روند توسعه مدارس و وضعیت تحصیل دانش‌آموزان در تاریخ کن

موسفیدان محله کن با قدیمی‌ترین مدرسه غرب تهران خاطره‌های بسیار دارند. حدود ۸۵ سال پیش بود که کلنگ ساخت مدرسه بهمن در بخش مرکزی کن به زمین زده شد تا چند نسل از کودکان و نوجوانان کن و آبادی‌های اطراف خواندن و نوشتن را در کلاس‌های درس این مدرسه خاطره‌انگیز فرابگیرند. ساخت دبستان بهمن اما برای اهالی کن در حکم گامی بلند به‌سوی روش‌های نوین آموزش بود. اگر چه بیش از ۳ دهه طول کشید تا مقاطع بالاتر تحصیلی به مدارس کن راه پیدا کند اما تا پیش از ساخت این مدرسه، بچه‌ها در مکتبخانه‌ها با روش‌های آموزش سنتی سواد خواندن و نوشتن یاد می‌گرفتند و تحصیل در مقاطع بالاتر برای بسیاری از آنها رویایی دست‌نیافتنی بود. در خاطرات اهالی کن نام و خاطرات نخستین معلمان مکتبخانه‌های کن از جمله

طراحی و معماری شگفت‌آور گرمابه اسماعیلیون

■ موضوع: حمام‌های محله
■ ویژگی: قدمت و معماری متفاوت

حیاتی در زندگی روستایی داشتند و سازندگان آب‌انبارها به مسائلی مانند میزان فشار آب بر کف و سطح آب‌انبار، مصالح داخل بنا، تهویه، تصفیه و جلوگیری از آلودگی آب توجه کامل داشتند. به گفته درویش آب‌انبارهای محله کن بدون تزئینات خاصی ساخته می‌شدند و عالی‌ترین شکل معماری در آنها شیوه آجر چینی بود.



بقیه حمام‌ها قدمت بیشتری داشته. حمام زیبای محله سرآسیاب تخریب و به حمامی جدید تبدیل شد که هنوز هم فعال است و حمام محله «دارقازی» نیز سال‌هاست بلااستفاده رها شده است. در این میان، حمام قدیمی محله اسماعیلیون با معماری جذاب و متفاوت مورد توجه قرار گرفته است. حمام تاریخی کن چندین پله پایین‌تر از سطح زمین است. حکمت پایین بودن حمام‌ها هم این بوده که بتوانند خزینه را به وسیله آب‌های سطحی پر کنند. سیستم آبرسانی در این حمام به شکل شگفت‌آوری طراحی شده بود و خزینه آن هم به‌گونه‌ای بود که آب خیلی آسان گرم می‌شد. ضمن اینکه برخلاف بسیاری از حمام‌های سنتی، این حمام ۲ بخش مردانه و زنانه داشت و اهالی محله برای حمام رفتن نیاز به شیفت‌بندی نداشتند. «البته تأمین آب در تابستان‌ها و فصل‌های کم‌بارش، یکی از دغدغه‌های مهم مردم روزگار قدیم تهران بوده است. در همین زمینه آب‌انبارها نقشی

