

### چهره‌های با صدای ماندگار

پیش از اینکه نام خیابان به خسرو شکیبایی تغییر کند، اهالی این خیابان را به نام ماه می شناختند. از آنجا که ساختمان شماره ۲ خانه تئاتر در این خیابان قرار دارد، در نگاه اول به نظر می‌رسد دلیل انتخاب این کوچه، این موضوع باشد. نزدیک ترین مراکز گردشگری به این خیابان، فروشگاه‌های خیابان ولیعصر (عج) تا چهارراه امیراکرم هستند و البته ساختمان تئاتر شهر هم در فاصله‌ای نزدیک به این خیابان قرار

دارد. خسرو شکیبایی در سال ۱۳۲۳ در دنیا آمد و در سال ۱۳۸۷ در گذشت. او تحصیلاتش را در رشته بازیگری در دانشکده هنرهای زیبای دانشگاه تهران به پایان برد. تا پیش از انقلاب اسلامی، او فقط در عرصه تئاتر و دوبله فعالیت داشت و فعالیت حرفه‌ای در سینما را با بازی در فیلم «خط قرمز» ساخته مسعود کیمیایی آغاز کرد. شکیبایی پس از آن در بیش از ۵۰ فیلم بازی کرد. بازی در نقش حمید هامون در فیلم هامون، ساخته مهرجویی، یکی از برجسته‌ترین کارهای اوست.

**نام خیابان:** خسرو شکیبایی

**منطقه:** ۶

**راه‌های دسترسی:** نزدیک‌ترین ایستگاه مترو: طالقانی / نزدیک‌ترین ایستگاه اتوبوس: روانمهر

**معرفی:** خیابانی در حد فاصل خیابان فلسطین جنوبی و برادران مظفر (صبا) وجود دارد که کافی است نامش را بخوانید تا صدای گرم یک هنرمند در گوشانتان بیچد: خسرو شکیبایی.

### به یاد هامون

ویژه‌نامه روز پنجشنبه  
۱۴۰۲ دی ۲۱  
شماره ۳۰

۷

### برخی مجموعه‌های پایتخت میزبان آثار حجمی هستند

# موزه گردی میان عروسک‌ها و شیرسنگی

✓ سعیده مرادی

در شهر تهران، موزه‌های زیادی وجود دارد که هر یک به گونه‌ای با هنر عجیب شده‌اند. اما برخی موزه‌ها علاوه بر رنگ و بوی هنر، متفاوت و آثار هنری خاص در آن به نمایش درآمده‌اند. نمونه‌اش را می‌توان موزه‌های عروسک، فرش، آثار حجمی و... دانست.

### موزه عروسک‌های ملل

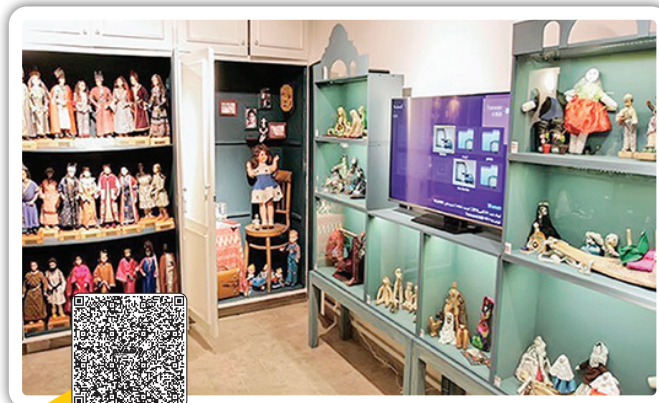
**معرفی:** سال ۱۳۹۳ در ۲ طبقه افتتاح شد. در این مکان بیش از ۲۵۰۰ قطعه عروسک از کشورهای افغانستان، چین، عرب، تاجیک و آذربایجان وجود دارد؛ عروسک‌هایی که نماد این کشورها هستند و بازدید آنها خالی از لطف نیست.

### آشنایی کودکان با عروسک‌ها

بخش اول این موزه با نام موزه عروسک‌های ملل شناخته می‌شود که در آن بیش از ۲ هزار عروسک از ۸۰ کشور جهان جمع‌آوری شده و به تفکیک قاره به نمایش گذاشته شده‌اند. بخش دوم، نام عروسک و فرهنگ ایران دارد و اقوام لباس‌ها، قصه‌ها و افسانه‌های کشورمان به نمایش درآمده است. در زیرزمین مجموعه هم بازدیدکنندگان علاوه بر آشنایی با اسباب‌بازی‌های گوناگون با تاریخچه ساخت آنها آشنا می‌شوند.

### قربانیت با آداب و رسوم کشورها

در موزه عروسک‌های ملل مخاطب می‌تواند با آیین، آداب و رسوم، هنر، پوشاک، موسیقی، صنایع دستی، زندگی، قصه‌ها و افسانه‌ها و دیگر عناصر فرهنگی کشورهای ایران و جهان آشنا شود. موزه عروسک‌های ملل سال ۱۳۹۴ جایزه موزه‌داران برتر از سازمان میراث فرهنگی و از سال ۱۳۹۴ تا ۱۳۹۶ جایزه موزه برتر از ایجوم (شورای بین‌المللی موزه‌ها) دریافت کرد.



**نشانی:** دروازه دولت، ابتدای خیابان سعدی شمالی، کوچه قیاب، پاکدک

**راه‌های دسترسی:** نزدیک‌ترین ایستگاه مترو: دروازه دولت / نزدیک‌ترین ایستگاه اتوبوس: دروازه دولت در خطوط اتوبوس‌های تندرو

**روها و ساعت فعالیت:** پنجشنبه و جمعه از ساعت ۱۸ تا ۱۸

**بهای بلیت:** ۵ هزار تومان

**امکانات رفاهی:** فروشگاه و کارگاه‌های عروسک‌سازی

### موزه استاد صنعتی



ثبت ملی

**نشانی:** ضلع شمال غربی میدان توپخانه (میدان امام)، ابتدای خیابان فردوسی

**راه‌های دسترسی:** نزدیک‌ترین ایستگاه مترو: امام خمینی / نزدیک‌ترین ایستگاه اتوبوس: فیاض بخش

**روها و ساعت فعالیت:** هر روز از ساعت ۹ تا ۱۵:۳۰

**زمینه فعالیت:** هنرهای تجسمی (نقاشی و مجسمه)

**امکانات:** پارکینگ ندارد

**شماره ثبت ملی:** ۱۶۲۳۳

**زمان ثبت ملی:** ۱۳۸۵ تا ۱۳۸۶

**معرفی:** نخستین موزه مردم‌شناسی ایران است که در سال ۱۳۲۵ به همت پسر استاد علی اکبر صنعتی پایه‌گذاری شد. بنای تاریخی این موزه با قدمتی حدود صدسال، امروزه میزبان آثار زیادی از علی اکبر صنعتی نقاش و مجسمه‌ساز ایرانی است.

### فعالیت‌های بشر دوستانه

موزه صنعتی را با نام‌های دیگری مانند ۱۳ آبان و هلال احمر هم می‌شناسند. بنای موزه استاد صنعتی زاده از قدیمی‌ترین ساختمان‌های میدان توپخانه است که تاریخچه آن به اواخر دوران قاجار و اوایل دوران پهلوی می‌رسد و بنای موزه نماد آغاز فعالیت‌های بشر دوستانه هلال احمر محسوب می‌شود. در سال ۱۳۲۵ این ساختمان به علی اکبر صنعتی که تازه از کرمان به تهران بازگشته بود واگذار شد و در حال حاضر نزدیک به ۶ هزار تابلو و بیش از هزار پیکره و تندیس گچی، سنگی و برنزی از این هنرمند معاصر کشور در این موزه نگهداری می‌شود.

### تندیس‌های خاص

مجسمه‌های ارزشمند اشخاص صاحب‌نام ساخته شده توسط علی اکبر صنعتی در موزه دیده می‌شوند. یکی از جالب‌ترین تندیس‌ها، مجسمه گروهی از زندانیان سیاسی دوره قاجار است. این تندیس در مرکز موزه قرار دارد. تندیس‌های فردوسی، سعدی، دهخدا، کمال‌الملک، کریم خان زند، جواهر لعل نهرو، مهاتما گاندی، لویی پاستور، ملک‌الشعرا بهار، شاه‌عباس و نادر شاه افشار از دیگر آثار خاص این مجموعه هستند که تنها قسمتی از مجسمه‌های موزه صنعتی تهران را در بر می‌گیرد. علی اکبر صنعتی آثار حجمی دیگری نیز از روی مردم ایران ساخته که یکی از مشهورترین آنها مجسمه گروهی زندانیان سیاسی دوره قاجار است. به‌طور کلی نقاشی‌های موزه صنعتی زاده به ۳ دسته رنگ‌روغن، آبرنگ و نقاشی موزاییکی تقسیم می‌شود. او علاوه بر داشتن مهارت‌های ویژه در عرصه مجسمه‌سازی، آثار تحسین برانگیزی هم در حوزه نقاشی خلق کرده‌است. در واقع در طول عمر هنری خود، بیش از ۲۰۰۰ تابلوی نقاشی کشیده، نیمه‌دوم زندگی خود را صرف اعتبار بخشیدن به نقاشی آبرنگ کرد تا اینکه رفته رفته سبک نقاشی‌های آبرنگ وی منزلی در حد مکتب‌شدن پیدا کردند.



### موزه برادران امیدوار



**معرفی:** این موزه از ۴ بخش مختلف تالارهای موزه، آثار موزه‌ای و کلکسیون، گالری فیلم و عکس و بخش نمایشگاه‌ها و برنامه‌ها تشکیل شده است.

**نشانی:** خیابان ولیعصر، خیابان شهید قلاحی (زغرابی)، انتهای خیابان شهید کمال طاهری

**راه‌های دسترسی:** نزدیک‌ترین ایستگاه مترو: تجریش / نزدیک‌ترین ایستگاه اتوبوس: تجریش

**روها و ساعت فعالیت:** هر روز به جز دوشنبه‌ها از ساعت ۱۹ تا ۱۹

**بهای بلیت:** ۴ هزار تومان

**امکانات رفاهی:** رستوران، بوفه، خرید آثار هنری

### کالسکه‌خانه، موزه شد

بنای آن در گذشته‌های دور کالسکه‌خانه و استراحتگاه سورچی‌ها بود تا اینکه سال ۱۳۸۱ مرمت و سال ۱۳۸۲ به نخستین موزه انسان‌شناسی ایران تبدیل شد. این مجموعه ۳ نگارخانه دارد که در ۲ نگارخانه آن آثار هدایی برادران امیدوار و جهانگردان ایرانی به معرض نمایش گذاشته شده است. این اشیای از قاره‌های آفریقا، آسیا، آمریکا و استرالیا جمع‌آوری شده‌اند. نگارخانه سوم اتاق نمایش فیلم است که در آن فیلم سفر و اسلاید گرفته‌شده توسط این دو برادر به نمایش درمی‌آید.

### نمایش دستاوردهای سفر

هزاران عکس، تصویر، فیلم، صنایع دستی کشورهای مختلف و بسیاری از تحقیقات، خاطرات و آثار دیگر ماحصل سفر برادران امیدوار بوده که این روزها به نمایش درآمده است.

### موزه وزیری



**معرفی:** نخستین غارموزه خصوصی در ایران است که مرحوم ناصر هوشمند وزیری آن را راه‌اندازی کرد. این غارموزه ۸ دالان تودرتو دارد و در آن مجسمه‌ها و آثار قابل توجهی که اغلب از مواد باستانی درست شده‌اند به نمایش درآمده‌اند.

**نشانی:** لوسان، جاده کندلیا و سفلی، دوراهی بوجان، غار موزه وزیری

**راه‌های دسترسی:** نزدیک‌ترین ایستگاه مترو: قائم / نزدیک‌ترین ایستگاه اتوبوس: شمال اتوبوس پارک‌وی

**روها و ساعت فعالیت:** هر روز از ساعت ۱۸ تا ۱۸

**بهای بلیت:** ۳ هزار تومان

**امکانات رفاهی:** استراحتگاه سرویس بهداشتی و کافی‌شاپ

### اولین غارموزه خصوصی ایران

مرحوم هوشمند، ابتدا با تیشه و چکش، حفر کردن کوه را شروع کرد و در ادامه با مته برقی و کمپرسور دالان‌هایی را در دل کوه به وجود آورد. غار ۸ دالان دارد که فضای داخلی آن با بتن پوشیده شده است. ورودی این دالان‌ها سر یک شیر است که بازدیدکنندگان باید از دهان باز شده آن بگذرند. در این غار مجسمه‌های مختلفی که با تکنیک‌های متفاوت از تراش سنگ تا پراپ و کلاژ درست شده‌اند، به نمایش درآمده‌اند.

### آثار عجیب در موزه

آثار هنری و نتیجه ۵۰ سال تلاش وزیری در معرض نمایش گذاشته و تلاش شده تا فرهنگ اصیل ایرانی را نشان دهد. آثار از مواد قابل بازیافت است و در آن مجموعه‌ای کم‌نظیر از شطرنج‌های تاریخی، مجموعه‌ای از ۲۰۰ نوع مختلف آفتابه، مجسمه‌هایی عجیب و... دیده می‌شود. نمایشگاه، کارگاه، صنایع دستی، آموزشی، نگارخانه و... جزو این موزه است.

### موزه فرش



**معرفی:** این موزه سال ۱۳۵۶ توسط فرح پهلوی افتتاح و از ۳ تالار تشکیل شده است. انواع فرش و گلیم‌های نفیس دستباف جمع‌آوری شده از دوره‌های مختلف در موزه فرش تهران به چشم می‌آید.

**نشانی:** خیابان کارگر شمالی (تقاطع دکتر فاطمی)، ضلع شمال غربی بوستان لاله

**راه‌های دسترسی:** نزدیک‌ترین ایستگاه مترو: انقلاب / نزدیک‌ترین ایستگاه اتوبوس: فاطمی

**روها و ساعت فعالیت:** هر روز از ساعت ۱۸ تا ۱۸

**بهای بلیت:** ۵ هزار تومان

**امکانات رفاهی:** فروشگاه محصولات فرهنگی

### ساختمان با معماری زیبا و جذاب

تزیینات نمای بیرونی موزه به توری شباهت دارد. فضای درونی ساختمان هم به شکلی طراحی شده که روح و خصلت ایرانی در آن دیده می‌شود. این ساختمان با وسعت ۴ هزار و ۴۰۰ مترمربعی از بخش‌ها و سالن‌های مختلف تشکیل شده و ۲ تالار دارد. تالار همکف موزه دائمی فرش و گلیم است و تالار فوقانی برای نمایشگاه موقت گلیم و فرش استفاده می‌شود.

### نمایش فرش‌های نفیس و ارزشمند

در موزه فرش ایران انواع فرش‌ها و گلیم‌های دستباف با توجه به نقش، رنگ، بافت و تنوع مناطق قالی‌بافی نگهداری می‌شود. ۱۵۰ تخته فرش ارزشمند، نفیس و تاریخی از قرن نهم هجری تا دوره معاصر در آن قرار داده شده‌اند. یکی از آثار نفیس معاصر موزه، قالیچه میرزا کوچک‌خان در ابعاد ۱۲۰ در ۲۲۰ سانتی‌متر است که میرزا را در لباس نظامی، مسلح به تفنگ و اسلحه کمری با قاطر فشنگ نشان می‌دهد.