

عدد خیر

**۱۶۷۰۰۰**  
**سند**

۴۰۰  
**چاه**

۴۰  
**بخش**

۲۰  
**درصد**

۱۱  
**مردم**

۱۱  
**مردم**

۱۱  
**مردم**

۱۱  
**مردم**

۱۱  
**مردم**

۱۱  
**مردم**

۱۱  
**مردم**

۱۱  
**مردم**

۱۱  
**مردم**

۱۱  
**مردم**

۱۱  
**مردم**

۱۱  
**مردم**

۱۱  
**مردم**

۱۱  
**مردم**

۱۱  
**مردم**

۱۱  
**مردم**

۱۱  
**مردم**

۱۱  
**مردم**

۱۱  
**مردم**

۱۱  
**مردم**

۱۱  
**مردم**

۱۱  
**مردم**

۱۱  
**مردم**

۱۱  
**مردم**

استاندار گیلان با تشریح خدمات دولت در بخش‌های مختلف از جمله در مناطق روستایی گفت: ۱۶۷ هزار سند روستایی طی این دولت در استان صادر شده است. به گزارش ایرنا، اسدالله عباسی افزود: همچنین بیش از ۷۵۰ سند برای بخشی از اراضی که در اختیار بنیاد مستضعفان بود، صادر شده است.

رئیس هیأت مدیره و مدیرعامل شرکت آب منطقه‌ای سمنان از وجود ۴۰۰ چاه آب در دست سمنان خبر داد و با اشاره به ایجاد بازار آب در سمنان گفت: مدیریت منابع آب زیرزمینی هدف اصلی بازار آب است. به گزارش ایرنا، محسن عسگری افزود: طرح بازار آب در حال حاضر از فاز مطالعه وارد فاز اجرا شده است.

رئیس قوه قضاییه گفت: به هیچ وجه قابل قبول نیست که بیش از ۴۰ درصد در کرمان دارای حوزه قضایی نباشند در مردم از دسترسی به خدمات قضایی محروم باشند. به گزارش مهر، حجت الاسلام والمسلمین غلامحسین محسنی اژه‌ای افزود: باید به سرعت این مشکل در راستای تسریع و تسهیل خدمت‌رسانی به مردم رفع شود.

سرپرست سازمان جهاد کشاورزی مازندران گفت: ۲۰ درصد محصول مرکبات تولیدی استان در سبد صادرات قرار می‌گیرد که اثر خود را روی قیمت محصول می‌گذارد. هرچه به سمت صادرات محصول پیش برویم قطعا قیمت محصول بهبود خواهد یافت. به گزارش باشگاه خبرنگاران جوان، بابک مؤمنی، پیش‌بینی کرد امسال از ۱۱۵ هزار هکتار باغات مرکبات استان حدود ۳ میلیون تن محصول برداشت شود.

سازمان روستایی و عشایری

**خیبر روز**

**سیل در جنوب سیستان و بلوچستان**



در حالی که در شمال استان ریزگردها، شرایط بحرانی ایجاد کرده است و رئیس سازمان حفاظت از محیط‌زیست را به این خطه کشانده، در جنوب این استان، هوا بارانی است؛ جنوب سیستان و بلوچستان از روزهای پایانی مهرماه درگیر بارندگی و سیلاب‌های فصلی است. این بار نیز برای چندمین بار، سیلاب موجب بسته شدن راه‌های روستایی در شهرستان قصرقند شد. به گزارش همشهری، روح‌الله سرگزی، معاون ستاد مدیریت بحران استانداری سیستان و بلوچستان با بیان اینکه بروز بارندگی شدید و جاری شدن رواناب روز سه‌شنبه ۹ آبان موجب بسته شدن راه ۳۵ روستای محدوده رودخانه کاجو قصرقند شده است، گفت: براساس اعلام اداره کل هواشناسی منی بر ورود سامانه جدید بارشی به سیستان و بلوچستان، تمامی دستگاه‌های امدادی و خدمات‌رسان استان در آماده‌باش قرار گرفته‌اند.

فرماندار قصرقند نیز با بیان اینکه این راه‌های روستایی روز چهارشنبه ۱۰ آبان بازگشایی شده‌اند، گفت: با توجه به بارش بی‌سابقه باران در شهرستان قصرقند از همان ابتدا ستاد مدیریت بحران شهرستان تشکیل و با استفاده از ماشین‌آلات بخش خصوصی، تمامی مسیرهای روستایی بازگشایی شده است.

احمدرضا هاشم‌زهی، مدیرتین بارش را با ۵۳ میلی‌متر مربوط به هلنجان از توابع شهرستان قصرقند اعلام کرده است.

طبق اعلام محسن حیدری، مدیرکل هواشناسی سیستان و بلوچستان فعالیت سامانه بارشی فعلی در جنوب استان تا چهارشنبه شب ادامه داشت که به شکل رگبار و رعد و برق، تندبادهای شدید لحظه‌ای و بارش تگرگ در مناطق جنوبی به‌ویژه در شهرستان‌های فوج، لاشار، قصرقند، نیکشهر پیش‌بینی شده بود.

سیستان و بلوچستان در خشک‌گرم و خشک قرار دارد و به‌دلیل تأثیرپذیری از سامانه‌های کم فشار حاره‌ای، پراکنش زمانی و مکانی بارندگی‌ها در آن نامناسب است؛ به‌طوری که در برخی اوقات، تمامی بارندگی‌های سالانه یک منطقه و حتی بیش از ۲ برابر آن در کمتر از ۲۴ ساعت نازل می‌شود و سیلاب‌های سهمگینی را ایجاد می‌کند.

این ویژگی‌های جغرافیایی و طبیعی موجب شده است که در بسیاری از سال‌ها، سوانحی همچون خشکسالی و سیل به‌طور توامان در مناطق مختلف سیستان و بلوچستان رخ دهد. پیش از این هم سیل موجب خسارت‌هایی به جنوب سیستان و بلوچستان شده بود. به اثر بارندگی‌ها، وقوع سیل و آبگرفتگی از ۲۶ مهر تا ۳ آبان، در شهرستان‌های نیکشهر و سراپا به ۱۵۰ نفر در قالب ۴۲ خانوار امدادسانی شده بود.

**افتتاح بانک خون بیمارستان خاتم الانبیا - زاهدان**

محمدرضا مرادی رئیس بیمارستان خاتم الانبیا - زاهدان: بانک خون بیمارستان در راستای تامین به‌موقع خون موردنیاز بیماران افتتاح شد. این بیمارستان مرکز اصلی درمان بیماران ترومایی محسوب می‌شود که معمولاً دچار خونریزی و از دست دادن خون می‌شوند.



**ایجاد شهرک شیلاتی در پلدختر**

کیارش بیرانوند، مدیرکل شیلات لرستان: می‌توانیم در اینجا یک شهرک شیلاتی ایجاد کنیم که با توجه به پیگیری‌های رئیس سازمان شیلات ایران در راستای قرارگاه ربیع اعتباری کلان برای توسعه این منطقه در نظر گرفته‌ایم.

**بازار داغ لپه در آذرشهر**

آذر شهر، شهر کوچکی در آذربایجان شرقی و قطب تولید لپه در کشور است که ۹۹ درصد این محصول را تولید می‌کند



**گزارش: راحله عبدالحسینی**

آذرشهر غربی‌ترین شهر آذربایجان غربی و همسایه با دریاچه ارومیه است. این شهر که به کوهستان سهند مشهور است به تامین ۹۹ درصدی یکی از محصولات کشاورزی نیز شهره شده؛ لپه که به‌عنوان محصول فرآوری شده نخود شناخته می‌شود از قدیم‌الایام در این شهر در کارگاه‌های سنتی فرآوری می‌شده و حالا با تجهیز کارگاه‌های سنتی، آذرشهر توانسته گوی رقابت بر سر تولید این محصول را برپاید و تقریباً تنها تامین‌کننده این محصول در کشور باشد. این صنعت باعث رونق اشتغال‌زایی در این شهر شده و آنطور که رئیس اداره جهاد کشاورزی آذربایجان شرقی به همشهری می‌گوید، اشتغال ۵ هزار نفر در این صنعت میزان بیکاری در این شهرستان را کاهش داده است.

**چرا آذرشهر قطب لپه شد؟**

استان‌های غربی کشور به دلیل اقلیم مناسبی که دارند به‌عنوان بهترین تولیدکننده حبوب شناخته می‌شوند. رئیس اداره جهاد کشاورزی آذربایجان غربی به همشهری می‌گوید: «نخود در آذربایجان شرقی، آذربایجان غربی، کردستان و کرمانشاه از دیرباز به صورت دیم کشت می‌شده و کشت آن به‌صورت آبی بسیار اندک است. حال با توجه به بحران کم‌آبی در کل کشور و با توجه به وضعیت که برای دریاچه ارومیه به‌وجود آمده، کشت نخود در استان‌های غربی کشور با استقبال از سوی کشاورزان مواجه شده، زیرا محصولی مقاوم به شوری و کشت آن به‌صورت دیم است.»

ماجرای معروف شدن آذرشهر به تامین لپه کشور هم به کشت نخود در استان‌های غربی برمی‌گردد. سابقه تولید لپه در آذرشهر به بیش از ۱۵۰ سال می‌رسد و پدران و اجداد افرادی که به این کار مشغول هستند به‌طور کامل سنتی این حرفه را فرا گرفتند و کم‌کم مهارت و فن منحصر به‌فردی در این کار پیدا کردند. اکبر فتحی در توضیح بیشتر می‌گوید: «نخود محصول فرآوری شده دارد. لپه و نخودچی، از سال‌های گذشته هم محصول نخود کشت شده در مزارع اطراف به آذرشهر برده می‌شد تا فرآوری شود. به این ترتیب آذرشهر به قطب لپه و شهرستان مغان در آذرشهر به قطب تولید نخودچی معروف هستند. به تازگی کارگاه‌های فرآوری لپه در آذرشهر به‌روز شدند که طبق برآورد ۹۹ درصد لپه کشور را تامین می‌کند.»



**بزند آذرشهر**

آذرشهر نقش تکمیل‌کننده زنجیره ارزش مواد غذایی و تولید محصولات کشاورزی در تامین لپه را دارد. افرادی که در کارگاه‌های تامین لپه در آذرشهر مشغولند، درخواست ایجاد محلی برای فروش لپه در آذرشهر را دارند که این محصول بی‌واسطه به‌دست مشتریان برسد. موضوع را با رئیس اداره جهاد کشاورزی آذرشهر در میان می‌گذاریم. حسن علیوند به همشهری می‌گوید: «این اتفاق به‌زودی برای لپه آذرشهر می‌افتد؛ همانطور که برای فروش نخودچی در مغان از اراضی ملی زمین تخصصی داده شده تا پایانه فروش ساخته شود.» او ادامه می‌دهد: «با توجه به اینکه بیشتر کارگاه‌های لپه به‌سازری و نوسازی و همچنین تجهیز و استفاده از دستگاه‌های به‌روز دنیا از جمله بسته‌بندی برای ایجاد ارزش افزوده دارند، تسهیلات کم‌بهره به این کارگاه‌ها تخصیص می‌یابد. علاوه بر این، جهاد کشاورزی استان از ۲ سال قبل شروع به ساماندهی و صدور پروانه بهره‌برداری و نظارت مستمر بر تولید این کارگاه‌ها داشته‌است.» علیوند با بسته‌بندی لپه آذرشهر نیز خبر می‌دهد و می‌گوید: «بسته‌بندی مطلوب محصول لپه، متناسب‌سازی آن با نیاز مصرف‌کننده و معرفی آن با برند استان آذربایجان شرقی و آذرشهر نیز می‌تواند نقش مهمی در تکمیل زنجیره ارزش صنایع استان و کشور داشته باشد.»

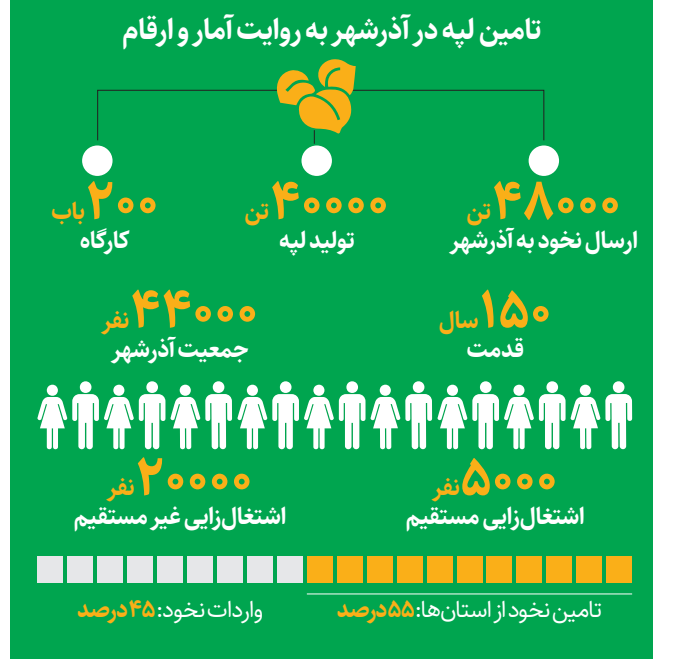
**کشت داخلی جوآبگونیست**

به قدری آوازه جشنواره نخود در کشور پیچید که دیگر همه می‌دانیم کرمانشاه قطب تولید نخود است به‌طوری که سالانه بیش از ۱۴۵ هزار هکتار از اراضی دیم استان زیر کشت نخود می‌رود و بیش از ۱۰۵ هزار تن محصول تولید می‌شود. به گفته مظفر روستایی، رئیس مؤسسه تحقیقات دیم کشور، تولید نخود در استان‌های دیگر را هم که به این رقم اضافه کنیم سالانه حدود ۲۵۰ هزار تن نخود برداشت می‌شود. رئیس اداره جهاد کشاورزی آذربایجان غربی اما می‌گوید محصولی که به کارگاه‌های فرآوری لپه می‌رسد، برای تامین نیاز داخلی کافی نیست و نخود وارد می‌کنیم. فتحی در ادامه می‌گوید: «۲۵ درصد از نخود مورد نیاز کشور از کشورهای استرالیا، روسیه، اتیوپی و روسیه وارد می‌شود و بخشی از آن به کارگاه‌های فرآوری لپه در آذرشهر می‌رود.» او اما توضیح می‌دهد که لپه ایرانی به‌دلیل دانه‌های ریزی که دارد بسیار خوش‌عطر و خوش‌بخت است و در شرایطی که لپه اتیوپی کیفیت بالایی دارد و با لپه ایرانی در رقابت است. لپه استرالیا کیفیت پایین‌تری نسبت به این دو لپه دارد و لپه روس هم به‌دلیل مرغوبیت کم، قیمت پایین‌تری دارد. فتحی با اشاره به اینکه در کشور صادرات لپه نداریم، می‌گوید: «صادرات زمانی اتفاق می‌افتد که نیاز داخل کاملاً پاسخ داده شود، اما در باره لپه تامین بیشتر از نیاز داخلی نداریم.» کشاورزانی که نخود می‌کارند با کشت قراردادی محصول خود را می‌فروشند و از این طریق نگرانی بابت فروش محصول ندارند. فتحی ادامه می‌دهد: «برای حفظ تعادل قیمت در بازارهای داخلی صادرات لپه ممنوع است.»

**روش‌های سنتی، مکانیزه شد**

لپه یکی از پر مصرف‌ترین حبوب در کشور محسوب می‌شود. در واقع در ابتدا محصولی به نام لپه وجود ندارد و لپه محصول فرآوری شده از نخود است که در سایزهای مختلف در کارگاه‌های لپه‌سازی آذرشهر تولید می‌شود. علی‌اصغر لعلی، یکی از قدیمی‌های این حرفه و ساکن آذرشهر به همشهری می‌گوید: «این شغل را از پدران مان یاد گرفتیم. آن روزها همه مراحل به‌صورت دستی انجام می‌شد. بعدها نیمه مکانیزه شد. آن زمان نخود خیس خورده را بالای پشت‌بام پهن می‌کردند تا زیر نور خورشید خشک شود و بعد با آسیاب دستی خرد می‌کردند. تولید در نهایت روزی ۳ کیسه می‌شد ولی الان کارگاهی داریم که روزی ۵ تن تولید دارد.» لعلی ویژگی لپه آذرشهر را از کاتیک بودن و فاقد آلرژیک محیط‌زیستی، مواد شیمیایی و رنگ می‌داند. به گفته او، بیشتر خانوارهای آذرشهری به نوعی در این صنعت دخیل هستند و اقتصاد آذرشهر بستگی مستقیم به تولید، فرآوری، توزیع و فروش این محصول دارد.

**تأمین لپه در آذرشهر به روایت آمار و ارقام**



**راه**

**ضرباهنگ تند اجرای راه آهن شیراز - عسلویه**



با تامین اعتبار پروژه راه آهن شیراز، بوشهر، عسلویه از تهاوت نفت، پیمانکاران قطعات مختلف انتخاب شدند و روند اجرای این پروژه ریلی در جنوب کشور سرعت گرفته است. استاندار بوشهر با اعلام این خبر گفت: «طول این طرح ۴۵۰ کیلومتر است و برای تمام قطعات خط ریلی بوشهر، پیمانکاران تعیین شده‌اند.»

احمد محمدی‌زاده افزود: «قطعات مختلف این طرح از پیشرفت فیزیکی متفاوتی برخوردار هستند و نسبت به گذشته پیشرفت آنها افزایش یافته است.»

او آاداره بوشهر به شیراز، پروژه راه آهن، نهضت ملی مسکن و بزرگراه‌ها را از مهم‌ترین طرح‌های این حوزه دانست و گفت: «تکمیل طرح‌های راهسازی و بزرگراه‌های در دست اجرا نیز مورد توجه و تأکید قرار دارد و باید اعتبارات موردنیاز این پروژه‌ها در کمترین زمان ممکن تامین شود.»

دلایل اهمیت این پروژه را می‌توان اتصال بوشهر به شبکه ریلی، جابه‌جایی بار و مسافر و همچنین اتصال بندر عسلویه به شبکه ریلی در مسیر کریدور ریلی جنوب دانست.

**از شیراز تا عسلویه با قطار**

آغاز پروژه	۱۳۸۶
بهره‌برداری	۱۴۰۴
طول مسیر	۴۵۰ کیلومتر
سهم فارس	۲۲۵ کیلومتر
سهم بوشهر	۱۲۵ کیلومتر
اعتبار موردنیاز	۱.۲ میلیارد یورو
اعتبار تخصیص یافته	یک میلیارد دلار
قطعات ریلی	۱۱
پل و تونل	۵۵ کیلومتر
تونل	۱۰ حلقه
پل	۹ دهانه

**هنر**

**راه‌اندازی انجمن دف در کردستان**

«انجمن دف» در کردستان راه‌اندازی شد. به گزارش همشهری، کردستان پیش از این به پایتخت دف‌نوازی جهان معروف بود. یکی از برنامه‌های اصلی کردستان در جشن میلاد پیامبر اکرم (ص) دف‌نوازی و مولودی خوانی است که هنردوستان بسیاری را از سراسر کشور به کردستان می‌کشاند. کارشناسان موسیقی معتقدند دف یکی از همان سازهای قدیمی است که نیاکان ما در جنگ‌ها و پیکارها، دعواها، آتش‌سوزی‌ها و شکارها برای اطلاع و آگاهی همدیگر استفاده می‌کردند. هم‌زمان با تمدن شدن آدمی نه‌تنها ارزش این ساز کم نشده، بلکه به اهمیت آن نسبت به گذشته افزوده شد.

مدیرکل فرهنگ و ارشاد اسلامی کردستان نیز در این باره گفت: «از آنجا که کردستان خاستگاه دف و مولودی‌خوانی در وصف (همه) و پیامبر (ص) است، موجبات راه‌اندازی انجمن دف در کردستان فراهم شده است.»

علی اصغر دریایی افزود: «در سنجند هنرمندان عرصه دف‌نوازی و مداحی در طول سال فعالیت‌های بسیار چشمگیری دارند.»

جشنواره «دف نوای رحمت» نیز که از ۱۱ سال پیش در سنجند برگزار می‌شود، محل اتفاق و همکاری همه اقوام و همصدای مذهب شده است.

**عکس‌نویشت**



تولد یک نوزاد در قطار «درو» - اندیشمک» در اتفاقی نادر، مسافران قطار محلی «درو» - اندیشمک» شاهد تولد یک نوزاد در قطار بودند. به گزارش فارس، پس از مراجعه پدر نوزاد به رئیس قطار و اعلام درد شدید همسر با به‌ماده تماس‌های لازم با اورژانس و مسئولان ایستگاه مازو گرفته شد. به دلیل دور بودن اورژانس، رئیس قطار و مهمان‌دار سالن ضمن تماس تلفنی با پزشک اورژانس و دریافت راهنمایی از وی، شرایط را برای زایمان ناخواسته احتمالی در قطار فراهم کردند تا در نهایت «نگین» متولد شد.