

همیشه‌داری



تاریخ غزه زیر موشک

غزه، یکی از شهرهای باستانی خاورمیانه با ۵هزار سال قدمت، بناها و محوطه‌های باستانی آن در جنگ جدید تهدید می‌شوند

تقریباً غیر از باستان‌شناسانی که به‌صورت موضوعی سایت‌های باستانی جهان را دنبال می‌کنند و با تاریخ کهن غزه آشنا هستند، هیچ‌کس دیگر آشنایی چندانی با این شهر تاریخی ندارد و غزه تنها در اخبار جنگ خلاصه شده است. شاید به همین دلیل است که فاضل‌العتول، از باستان‌شناسان برجسته غزه با ناراحتی به خبر گزاری «میدل ایستای» گفته است که «تاریخ غزه را نمی‌شناسند و این برای من بسیار ناراحت‌کننده است...» تاریخدانانی نظیر ژان پیر فیلیو، قدمت شهر غزه را بیش از ۵هزار سال تخمین زده و

معتقدند که تمدن‌های متعدد از دوره فراعنه مصر تا فنیقیه، فلسطینی‌ها، کنعانی‌ها، آشوری‌ها و مغول‌ها، تا عصر بیزانس، اسکندر روم، تا عثمانی و بریتانیا، همگی به‌دنبال فتح غزه بودند تا به بنادر و راه‌های تجاری این منطقه که آفریقا و آسیا را به یکدیگر متصل می‌کرد، دسترسی داشته باشند. جنگ اخیر در غزه دومین هفته خود را نیز پشت سر گذاشت و مردم غزه همین امروز هم با صدای انفجارهای مهیب از خواب پر خاستند. همین حالا که این گزارش را می‌خوانید بخش‌های دیگری از تاریخ غزه آسیب دیده و به محوطه‌ها

و بناهای تاریخی این شهر کهن خاورمیانه آسیب وارد شده است. محوطه‌های تاریخی بسیاری در غزه وجود دارند که باستان‌شناسان نمی‌توانند آنها را کاوش کنند. فاضل‌العتول، باستان‌شناس مشهور در غزه به میدل ایستای می‌گوید: در کمپ متراکم و فقیر آوارگان شاطی که به‌عنوان کمپ ساحلی شناخته می‌شود و در حاشیه شهر غزه در امتداد دریای مدیترانه قرار دارد، لایه‌های باستانی متعددی وجود دارد که اردوگاه آوارگان فلسطینی روی آن بنا شده و امکان حفاری این منطقه وجود نداشته است.

محمد باریکانی

روزنامه‌نگار

غزه، یکی از قدیمی‌ترین شهرهای جهان است، اما سال‌هاست که داشته‌های تاریخی این شهر باستانی زیر اخبار جنگ و ویرانی پنهان شده و در هر جنگ، بخشی از داشته‌های تاریخی این شهر که از تمدن‌های مختلف برجای مانده، ویران یا دچار آسیب شده است.

کلیسای سنت یوزفر یوس



کلیسای «سنت یوزفر یوس»، یکی از قدیمی‌ترین کلیساهای غزه یک بنای تاریخی بود که خبرگزاری فرانسه به نقل از شاهدان خبر داد که حملات صهیونیستی به این محدوده، آسیب جدی به نمای کلیسای تاریخی غزه وارد کرد.

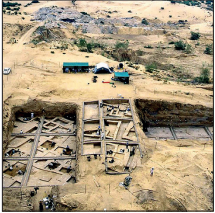
کلیسای ارتدوکس یونان باستان شهر غزه با دیوارهای دوران جنگ‌های صلیبی احاطه شده و سومین کلیسای قدیمی جهان است. این کلیسا به نام اسقف قرن پنجم غزه، اسقف یوزفر یوس نامگذاری شد که ظاهراً تمام معابد بت پرستان را در غزه بست و پایه‌های اصلی کلیسا در سال ۴۲۵ پس از میلاد بنا و آخرین مرمت و بازسازی آن در سال ۱۸۶۵ میلادی انجام شد. کلیسای ارتدوکس غزه در قرن هفتم میلادی تبدیل به مسجد و پس از آن در قرن دوازدهم میلادی بار دیگر توسط مسیحیان تبدیل به کلیسا شد. اسقف اورشلیم اعلام کرده است حتی بیمارستانی که پیش از بمباران نزدیک کلیسای قدیمی غزه در بمباران هوایی اسرائیل منهدم شد، یکی از قدیمی‌ترین بیمارستان‌های فعال در این منطقه بود که در سال ۱۸۸۲ تأسیس شد.

حمام السمره (حمام سامری)



در محله قدیمی زیتون در شهر غزه یک حمام تاریخی به سبک ترکی نام جامعه سامری، شاخه باستانی یهودیت را که قبلاً آن را اداره می‌کرده است بر خود دارد. قدمت کتیبه موجود بر این بنای تاریخی به سال ۱۳۲۰ میلادی بازمی‌گردد. کاشی‌های مرمرین حمام، سقف‌های قوسی و پنجره‌های شیشه‌ای رنگی این ای حدود ۷۰۰سال در داخل و خارج غزه مرمت شده‌اند.

تل اسکان (تپه خاکستری)



محوطه باستانی «تل اسکان» یکی دیگر از محوطه‌های باستانی ۴۵۰۰ساله به‌گفته باستان‌شناسان فلسطینی است که آثار متعلق به عصر برنز از آن به‌دست آمده است. این منطقه البته پیش از آغاز جنگ جدید غزه توسط بولدوزهای شهری تخریب شد و به جای این تپه باستانی که نشانه‌های خروج از عصر کشاورزی و ورود به عصر تمدنی خاورمیانه را در خود جای داده بود، ساختمان‌های بتنی برافراشته شدند.

صومعه سنت هیلاریون



محوطه باستانی سنت هیلاریون در مرکز غزه بخشی از یک گورستان رومی است که قدمت آن به حدود ۲هزار سال قبل می‌رسد. دیده‌بان میراث جهانی در سال ۲۰۱۲ بر اساس بررسی‌های یونسکو این محوطه باستانی را قدیمی‌ترین و بزرگ‌ترین محوطه مسیحی شناخته شده غزه اعلام کرده که در منطقه «تل عامر»

در مرکز غزه قرار دارد. هیلاریون، بنیانگذار رهبنایت فلسطینی در ۳۰۰ سال پس از میلاد بود که گفته می‌شود بنیان این صومعه باستانی را گذاشت. در طول قرن‌ها، از اواخر دوران روم تا امپراتوری امویان، چندین کلیسای مختلف در این محوطه بنا شد. صومعه‌های مختلف شامل موزاییک‌ها و کف‌های مرمری، مجتمع غسل تعمید، سردابه بزرگ و بیش از ۱۲۰ اتاق برای اسکان کشیشان و بازنیدکنندگان، علاوه بر حمام، آشپزخانه، سالن غذاخوری و دستگاه پرس گندم و انگور بود. این سایت باستانی در کرانه جنوبی وادی غزه و در ۸،۵کیلومتری جنوب شهر غزه قرار دارد.

مسجد العمری (مسجد جامع غزه)



قدیمی‌ترین مسجد نوار غزه، مسجد العمری است که هنوز هم برای ادای نمازهای پنج‌گانه مورد استفاده قرار می‌گیرد. اعتقاد بر این است که این مکان ابتدا یک معبد فلسطینی و پس از آن یک کلیسای بیزانسی بوده و پس از فتح غزه توسط مسلمانان در قرن هفتم، تبدیل به مسجدی شده که در طول قرن‌ها بارها بازسازی شده است.

قلعه تاریخی برقوق



قلعه برقوق در خان یونس در جنوب غزه از دیگر آثار تاریخی این منطقه بحران‌زده در خاورمیانه است که در دوران حکومت سلطان برقوق در این شهر ساخته شد. قلعه‌ای که او ساخته بود توسط بازرگانانی که بین دمشق و قاهره سفر می‌کردند به‌عنوان مکانی برای استراحت مورد استفاده قرار می‌گرفت و در دوران تهدید تیمور لنگ کاربرد نظامی نیز داشت. تنها نمای بیرونی قلعه سالم مانده است و بیشتر بنا یا به ویرانه تبدیل شده یا برای استفاده به‌عنوان محل زندگی و مغازه تغییر کاربری داده است.

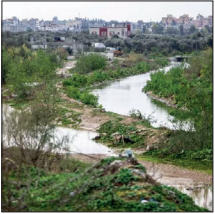
بندر آنتدون



آنتدون، نخستین بندر شناخته‌شده غزه است که در ادبیات اسلامی با نام تیدا شناخته می‌شود. این شهر از ۸۰۰سال قبل از میلاد تا ۱۱۰۰ سال پس از میلاد، مسکونی بود و فرهنگ‌های مختلف از بابلی تا قرون اولیه اسلامی، امپراتوری‌های اموی و فاطمی را در خود

جای داده است. این سایت باستانی در گوشه شمال غربی نوار غزه است. یونسکو اعلام کرده است که این سایت باستانی از عناصر مختلف در داخل دریا و خشکی تشکیل شده است. ویرانه‌های یک معبد رومی و بخشی از یک دیوار و همچنین محله‌های باستانی از جمله مجموعه‌ای از ویلاهای باستانی در آن کشف شده است.

تالاب ساحلی وادی غزه



وادی غزه، تالابی در مرکز نوار غزه است که مقامات محلی در تلاش برای تبدیل آن به نخستین پارک طبیعی این منطقه بودند. یونسکو برخی زون‌های این تالاب را به‌عنوان محل استراتژیک فرود پرندگان مهاجر اعلام کرده است.

قرار گرفتن نوار غزه در گوشه پل خشکی که قاره‌های آفریقا و اوراسیا را به هم متصل می‌کند، آن را به گذرگاهی برای بسیاری از پرندگان مهاجر تبدیل کرده است. یونسکو همچنین اعلام کرده که وادی غزه و پوشش گیاهی اطراف آن تالاب، نیاز فوری به حفاظت دارند.

قصر الباشا



این قلعه تاریخی تنها موزه عمومی باستان‌شناسی شهر غزه است که بخشی از آن توسط یک سلطان قرن سیزدهمی ساخته شد. گفته می‌شود او این خانه را برای یکی از همسران خود در شهر غزه ساخت. اما بخشی از قلعه متعلق به قرن هفدهم میلادی است که یک فرماندار عثمانی آن را به خانه خود تبدیل کرد.

سپس انگلیسی‌ها از آن به‌عنوان مقر پلیس و مصری‌ها به‌عنوان مدرسه دخترانه استفاده کردند و پس از آن توسط وزارت گردشگری و عتیقه‌جات فلسطین با کمک‌های بین‌المللی تبدیل به موزه باستان‌شناسی غزه شد.

نقل قول خبر



وظایف میراث در برابر معماری معاصر

علی دارابیسی، قائم‌مقام وزیر میراث فرهنگی، گردشگری و صنایع دستی؛ وزارت میراث فرهنگی در قبال معماری و شهرسازی معاصر، تکلیف ملی دارد؛ اینکه با شناخت و ثبت آثار معماری ارزشمند تاریخی، زمینه‌شناسایی و درک ارزش‌ها، شاخص‌ها و معیارهای این معماری اصیل و هوتمند را برای نسل حاضر فراهم کند و موجب تداوم ارزش‌ها و غنابخشی به معماری امروز شود.



جنگل‌ها و مراتع وقت‌ناپذیرند

عباسعلی نوبخت، رئیس سازمان منابع طبیعی و آبخیزداری؛ عرصه‌های جنگلی و مرتعی و سایر عرصه‌های منابع طبیعی که جزو انفال عمومی کشور محسوب می‌شوند، براساس قانون، سرما به همه ملت

ایران است که به نمایندگی از دولت جمهوری اسلامی، در اختیار سازمان منابع طبیعی قرار گرفته است و قطعاً چنین عرصه‌هایی امکان وقف شدن ندارند؛ چرا که طبق قانون، انفال عمومی نمی‌تواند مالک شخصی داشته باشد و ملکی هم که مالک شخصی ندارد، قابلیت وقف شدن ندارد.

کوتاه‌تر از گزارش

۲باغ وحش و ۴باغ پرندگان جمع آوری می‌شود

معاون محیط‌زیست طبیعی و تنوع‌زیستی سازمان حفاظت محیط‌زیست گفت: با توجه به بازبینی استانداردهای باغ‌وحش‌ها، یک باغ‌وحش پلمب شده و ۲باغ‌وحش هم در حال جمع‌آوری است. حسن اکبری به ایرنا گفت: ۲۵باغ وحش در کشور وجود دارد؛ هر چند ایرادات زیادی بر آنها داریم و همواره مشکلاتی دارند اما به هر حال مکان‌هایی برای حفظ ذخایر ژنی حیات وحش هستند که باید ساماندهی شوند؛ بر این اساس سال گذشته جلساتی در این باره برگزار کردیم، تمام باغ وحش‌ها رتبه بندی شدند. او افزود: امیدواریم این رتبه بندی‌ها منجر به این شود که باغ وحش‌ها به سمت استاندارد شدن پیش بروند و به مراکزی تبدیل شوند که هم کار اقتصادی و هم تفریحی انجام دهند و هم در کنار آن به حفاظت از حیات وحش کمک کنند.معاون محیط‌زیست طبیعی و تنوع‌زیستی سازمان حفاظت محیط‌زیست ادامه داد: همچنین ۱۸واحد باغ پرندگان در کشور وجود دارد که از این تعداد ۴واحد در حال جمع‌آوری و تعطیلی و ۱۴واحد هم فعال است.

اکبری درباره علت تعطیلی این مراکز گفت: وقتی که باغ وحش‌ها رتبه بندی شدند، باید بتوانند خودشان را با استانداردهای تعریف شده، هماهنگ کنند؛ از این‌رو برخی از این مراکز نتوانستند خود را با این استانداردها تطبیق دهند؛ بنابراین برخی یا به‌علت اختلال‌های سازمان حفاظت محیط‌زیست و برخی هم به‌علت یک‌سری مسائل، خودشان ترجیح دادند که تعطیل شوند. معاون محیط‌زیست طبیعی و تنوع‌زیستی سازمان حفاظت محیط‌زیست درباره سرنوشت گونه‌های باغ وحش‌ها و مراکز نگهداری حیوانات ادامه داد: برخی از گونه‌ها ممکن است امانت باشند که در این صورت به صاحبان اصلی پس داده می‌شوند و سایر حیوانات نیز با هماهنگی با نهادهای مرتبط به واحدهای دیگر فروخته می‌شوند.

او گفت: علاوه بر باغ وحش‌ها و باغ پرندگان، ۳۴مرکز نگهداری حیوانات نیز در کشور فعال است که بیشتر شامل مراکزی هستند که در پارک‌های داخل شهرها نگهداری می‌شوند و از ابتدا مجوزشان باغ وحش یا باغ پرندگان نبوده و اما برای اینکه ساماندهی و مدیریت شوند در قالب مراکز نگهداری آنها را رصد می‌کنیم. با توجه به ساماندهی باغ وحش‌ها و این مراکز از سال گذشته موظف شدند تا در سامانه جامع محیط‌زیست ثبت نام کنند تا بتوانیم آنها را به‌خوبی رصد کنیم و نظارت بهتری روی این مراکز داشته باشیم.

خبر

هشدار درباره آسیب پذیری در برابر مخاطرات جوی

رئیس سازمان هواشناسی کشور گفت: تغییر اقلیم، سبب افزایش آسیب پذیری ناشی از مخاطرات جوی در کشور شده است.

به گزارش مهر، سحر تاج بخش مسلمان در همایش «هواشناسی جاه‌ای» در مرکز توسعه آموزش، مطالعات و نوآوری سازمان راهداری کشور اظهار داشت: مخاطرات جوی به‌ویژه سیلاب، بیشترین سهم را در تلفات انسانی مخاطرات طبیعی دارد؛ به‌طوری که برآوردها نشان می‌دهد که این پدیده سهم ۴۵درصدی در تلفات مخاطرات طبیعی دارد.

او افزود: آمارها نشان می‌دهد که پدیده‌های حادی یکی از بزر مخاطرترین عوامل تهدیدکننده جان و مال مردم هستند که با افزایش ناهنجاری‌های اقلیمی آشکارتر شده است. معاون وزیر راه و شهرسازی و رئیس سازمان هواشناسی کشور ادامه داد: افزایش دمای جو کره زمین سبب شده تا خداداین مخاطره‌ها نظیر سیلاب‌ها، امواج گرمایی و

هشدار داد.

سرمایی افزایش یابد. او تصریح کرد: اگر روند افزایش دما براساس پیش‌نگری‌های IPCC ادامه یابد، شرایط می‌تواند وخیم‌تر شود؛ به‌ویژه برای کشورهایی که با زیرساخت‌های فرسوده مواجه هستند. طبیعی است که این کشورها در برابر این شرایط آسیب پذیرتر خواهند بود.

رئیس سازمان هواشناسی کشور گفت: سازمان جهانی هواشناسی در اجلاس COP27 در مصر مکلف شد تا سامانه هشدار سریع برای همه را در دستور کار قرار دهد و همه کشورهای دنیا به این سامانه مجهز شوند.

تاج‌بخش مسلمان ادامه داد: یکی از اساسی‌ترین راهکارهای موردنیاز این ابتکار، راه‌اندازی سامانه‌های هشدار سریع چند مخاطره‌ای است.

او توضیح داد: وقتی یک پدیده مخاطره آمیز مانند سیل رخ می‌دهد، ممکن است به تنهایی عامل مرگ‌ومیر نباشد و عوامل دیگری نظیر رانش زمین، ریزش ساختمان‌ها، تخریب پل‌ها و... چند نوع مخاطره دیگر نیز به تشدید تلفات و وسعت حادثه بیفزاید.

او اضافه کرد: دسترسی به هشدارهای چند مخاطره‌ای به مدیریت بحران سازمان‌های امدادی کمک فراوانی می‌کند.

تاج بخش افزود: برای راه‌اندازی سامانه‌های هشدار سریع چند مخاطره‌ای، علاوه بر داده‌های هواشناسی باید سایر اطلاعات زیرساختی نیز در اختیار هواشناسی قرار گیرد.

عدد خبر

۲۲ استان

۷۹۰ متر

مانده به غار کرفتو اجازه احداث ساختمان بوجاری داده شده است.

گلان فرزامی، معاون میراث‌فرهنگی استان کردستان گفت: پیاجاد مرکز بوجاری در نزدیکی محوطه غار کرفتو ممکن است ثبت جهانی این اثر را به خطر بیندازد، اما نمی‌دانیم

ارز یابان یونسکو چه تصمیمی خواهند گرفت. به هر حال مسات تمام تلاش خودمان را می‌کنیم تا مالک

بوجاری متضرر نشود و غار کرفتو نیز حفاظت شود، اما در حال حاضر نمی‌توانیم پیش‌بینی کنیم به اتفاقی پیش خواهد آمد.