



خسارت بارندگی به ۱۴ روستای بابل

روز جمعه ۲۸مهر بارندگی شدید و طغیان رودخانه‌ها در بندپی شرقی بابل استان مازندران ۱۴ روستای این منطقه را درگیر کرد که سبب تخریب یک دهانه پل در این منطقه و قطع راه ارتباطی ۷ روستا هم شد.

به گفته مدیرکل مدیریت بحران استان مازندران، میزان بارندگی در بندپی شرقی بابل حدود ۶۵،۶ در محمودآباد ۵۵،۵ در برخی از شهرستان‌های مرکز استان بالای ۳۰ میلی‌متر بود.

حسینعلی محمدی به همشهری گفت: «طغیان رودخانه‌ها به زیرساخت‌های جاده‌ها و حوض‌های کشاورزی نیز خسارت‌هایی وارد کرده که میزان خسارت‌ها در دست بررسی است.»

مدیرکل مدیریت بحران استان مازندران عنوان کرد: «به واسطه حوضه آبخیز وسیعی که در بخش بابل و سوادکوه وجود دارد و همچنین طغیان رودخانه کاری برخی از روستاهای بندپی شرقی دچار خسارت شدند و دسترسی برخی روستاها مسدود شد. به همین دلیل، ماشین‌آلات و تجهیزات لازم را به منطقه اعزام کردیم و خوشبختانه مسیر دسترسی به این روستاها بازگشایی شده است.»

محمدی درباره اینکه آیا اهالی روستاهای آسیب دیده نیاز به اسکان اضطراری دارند، تأکید کرد: «اهالی روستاها نیاز به اسکان اضطراری ندارند؛ ولی استانداری و همچنین هلال احمر اقدامات لازم را انجام داده و در صورت نیاز به اسکان اضطراری آمادگی کامل وجود دارد.»

با این حال، نیروهای آمدادی، راه و شهرسازی، برق و آب و فاضلاب و نیروهای بسیجی در منطقه حضور یافته‌اند و به گفته مدیرکل مدیریت بحران استان مازندران، خوشبختانه طغیان رودخانه‌ها در این منطقه تاکنون خسارت جانی نداشته است.



افتتاح هفتمین پارک بانوان مشهد

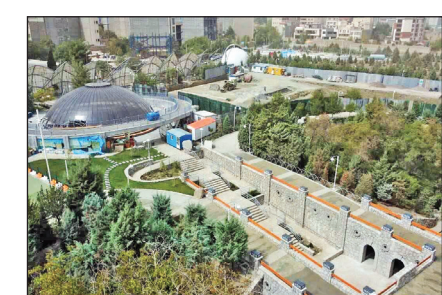
اولین بار، شهر «هلنا» در ایالت «مونتانا»ی آمریکا در سال ۱۹۱۳ صاحب پارکی اختصاصی برای بانوان شد، بعد از آن، پارک بانوان میامی در سال ۱۹۹۲ ساخته شد و بعدتر، مرکز پزشکی دانشگاه اوهایو برای بررسی تأثیر پارک بر سلامت زنان بیمار، پارک زنان را ایجاد کرد.

این تاریخچه و مطالعه‌های صورت گرفته موجب شد پارک بانوان در مناطق دیگری از جهان هم ساخته شود، اما اولین پارک در ایران، یک دهه پیش بود و شهر بروجرد صاحب پارک بانوان شد، این پارک در سال ۱۳۸۰ در زمینی به مساحت بیش از ۴۰ هزار مترمربع طراحی شد و به بهره‌برداری رسید. بعد از آن شهرهای دیگری هم به این فهرست اضافه شدند؛ ارومیه، تبریز، همدان، تهران، سنجان و... قانونی در دهه‌های قبل تصویب شد که می‌گفت در هر استان حداقل یک پارک یا بوستان به زنان اختصاص یابد. به گزارش همشهری، در روزهای اخیر هم خبر رسید که کلاتشهر مشهد، شاهد افتتاح هفتمین پارک بانوان خود بوده است.

پیش از این، «حجاب»، نخستین پارک اختصاصی بانوان در مشهد، «ریحانه» بزرگ‌ترین پارک بانوان شرق کشور، «باغ‌رز» پارک ملت، «گل‌لیلی»، «وجدت» و «م» به بانوان اختصاص داشتند و حالا بوستان ۷هکتاری بانوان «کیل‌آباد» با نام «شهربانوی» افتتاح شده است. شهردار مشهد در حاشیه این افتتاح پارک تخصصی «شهربانوی» گفت که این بوستان با مساحت ۷هکتار مختصات منحصر به فردی دارد و فضایی نوین و مناسب در اختیار بانوان مشهدالضرع (ضار) قرار داده است. «محمدرضا قلندرز شریف» افزود: بوستان شهربانوی با چهارونیم هکتار فضای سبز، سومین بوستان بزرگ کشور ویژه بانوان مشهدی است که کلنگ ساخت آن در سال ۱۳۹۷ به زمین خورد و اکنون احداث آن با ۵۵۰ میلیارد ریال اعتبار برای اتمام رسیده است. به گفته او، وجود ۲ زمین روبرو ورزشی برای تنیس و دیگر فعالیت‌های ورزشی به مساحت ۱۸۰۰ مترمربع، مسیر یک کیلومتری سلامت پیاده‌روی با امکاناتی مثل سسکوهای یوگا، تجهیزات بدنسازی و ورزش تی.آر.ایکس از جمله امکانات این بوستان است.

شهردار مشهد با بیان اینکه این بوستان از فضای جنگلی برخوردار است، اظهار کرد: زمین بازی ۲ هزار و ۵۰۰ مترمربعی کودکان نیز با توجه به ویژگی جنگلی بودن بوستان طراحی و اجرا شده و وسایل آن کاملاً چوبی است. همچنین برای اجرای برنامه‌های ویژه یک آمفی‌تئاتر ۳۰۰ نفره در این مجموعه ساخته شده است.

پیش از این اعضای شورای شهر مشهد، از طراحی ۱۴ بوستان در سطح شهر برای بانوان خبر داده بودند که قرار است تا سال آینده به بهره‌برداری برسند و بخش عمده آنها در حاشیه شهر قرار دارند.



مطالبات گندم‌کاران خوزستانی پرداخت شد

امید جهان ززادبان، مدیرکل غله و خدمات بازرگانی خوزستان: مطالبات گندم‌کاران خوزستانی کامل پرداخت شد. در سال جاری بیش از یک میلیون و ۷۲۰ هزار تن گندم به ارزش ۲۵ هزار و ۷۱۴ میلیارد تومان از کشاورزان خوزستانی خریداری شد.



احیای کارخانه شهید ناب یاسوج بعد از ۱۶ سال

سید احسان عسکری، معاون اقتصادی استاندار کهگیلویه و بویراحمد: کارخانه صنایع تبدیلی آمیوه و نوشیدنی میوه‌ای بدون گاز (شهید ناب) پس از ۱۶ سال انتظار به چرخه تولید بازگشت و ۵۰ نفر در آن مشغول به کار شدند. گوجه فرنگی استان در این کارخانه به پوره و رب تبدیل خواهد شد.

بیمارستان بحران، در زمان بحران به خدمات تخصصی بدون درگیر شدن در موارد اورژانسی ادامه می‌دهد و از تعطیلی بخش‌های آن جلوگیری می‌کند. مانند دوره کرونا جلوگیری می‌شود.



افتتاح نخستین بیمارستان «بحران»

نخستین بیمارستان بحران جنوب شرق کشور با ۱۲۶ تخت در استان یزد به بهره‌برداری رسید

گزارش

گروه ایران‌شهر



بیمارستان تخصصی و فوق تخصصی بحران یزد پنجشنبه ۲۷ مهر با حضور داود منظور، معاون رئیس جمهوری و رئیس سازمان برنامه و بودجه کشور افتتاح شد. این بیمارستان با هدف پوشش منطقه جنوب شرق کشور از طرح‌های مصوب سفر اول رئیس جمهوری و هیأت دولت به استان یزد در سال گذشته است. بیسسازی و بازسازی بیمارستان بحران یزد از سال ۱۳۹۹ آغاز شد و در حالی که میانگین ساخت مراکز بیمارستانی در کشور ۱۵ تا ۱۰ سال است، این مرکز بیمارستانی در کمتر از ۳ سال به بهره‌برداری رسید.

نخستین بیمارستان بحران

بیمارستان بحران یزد، در واقع نخستین بیمارستان بحران کشور محسوب می‌شود که می‌تواند کمک بزرگی به بخش درمان استان در زمینه‌های مختلف داشته باشد. این مرکز درمانی همچنین در مواقع ضروری و بحران مانند اپدیمی کرونا، تروماها و حوادث غیرمترقبه جهت ارائه خدمات درمانی به بیماران فعالیت می‌کند. ساخت بیمارستان بحران کمک می‌کند تا دیگر بیمارستان‌ها بتوانند در زمان بروز هر گونه بحران طبیعی به خدمات تخصصی و فوق تخصصی خود پرداخته و از تعطیلی بخش‌های مهم آنها جلوگیری شود؛ مانند آنچه در دوره پاندمی کرونا شاهد بودیم.



بازسازی و تجهیز بیمارستان بحران یزد با اعتبار بیش از ۲۷۰ میلیارد تومان در سال ۱۳۹۹ آغاز شد، سال گذشته در مصوبه‌های سفر رئیس جمهوری به یزد گنجانده شد و طی ۳ سال به سرانجام رسید. گفته می‌شود میانگین ساخت مراکز بیمارستانی در کشور ۵ تا ۱۰ سال است، اما این مرکز بیمارستانی در کمتر از ۳ سال مورد بهره‌برداری قرار گرفته است. این بیمارستان ۲۴۰ بستری مربع برپا دارد و دارای ۱۲۶ تخت بیمارستانی است که ۳۳ تخت آن تخت ویژه‌است و دارای ۱۶ اتاق عمل و بخش‌های زنان، داخلی، اعصاب، چشم و گوش و حلق و بینی است. معاون توسعه مدیریت و منابع دانشگاه علوم پزشکی شهید صدوقی یزد در حاشیه این بهره‌برداری از بیمارستان بحران فرخی گفت که این بیمارستان بحران با هدف پوشش منطقه جنوب شرق کشور افتتاح شده است و مهم‌ترین مزیت آن، جدا بودن آن از ساختمان اصلی و در عین حال، همجوار با آن است تا در کوتاه‌ترین زمان ممکن خدمات لازم پزشکی، بستری و پشتیبانی را از بیمارستان اصلی دریافت کند. حسین ابوالحسینی افزود: این بیمارستان از طرح‌های ملی است که بهره‌برداری از آن کمک بزرگی به بخش درمان استان در زمینه‌های مختلف می‌کند و در زمان بروز هر گونه بحران به خدمات تخصصی بدون درگیر شدن در موارد اورژانسی ادامه می‌دهد و از تعطیلی بخش‌های آن همانند آنچه در بروز و شیوع ویروس کرونا اتفاق افتاد، جلوگیری می‌شود.



آغاز ساخت

۱۳۹۹



بهره‌برداری

۱۴۰۲



مساحت

۵۲۴۰ مترمربع



ظرفیت

۱۲۶ تخت

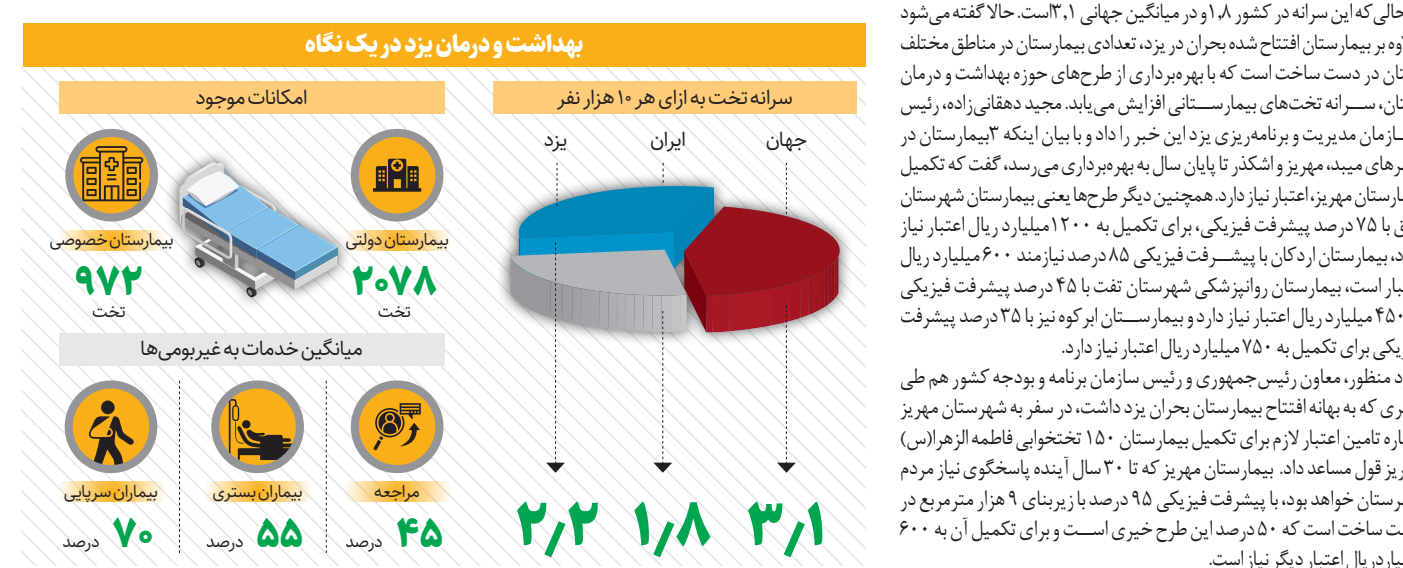
کار جهادی

مکت

بازسازی و تجهیز بیمارستان بحران یزد با اعتبار بیش از ۲۷۰ میلیارد تومان در سال ۱۳۹۹ آغاز شد، سال گذشته در مصوبه‌های سفر رئیس جمهوری به یزد گنجانده شد و طی ۳ سال به سرانجام رسید. گفته می‌شود میانگین ساخت مراکز بیمارستانی در کشور ۵ تا ۱۰ سال است، اما این مرکز بیمارستانی در کمتر از ۳ سال مورد بهره‌برداری قرار گرفته است. این بیمارستان ۲۴۰ بستری مربع برپا دارد و دارای ۱۲۶ تخت بیمارستانی است که ۳۳ تخت آن تخت ویژه‌است و دارای ۱۶ اتاق عمل و بخش‌های زنان، داخلی، اعصاب، چشم و گوش و حلق و بینی است. معاون توسعه مدیریت و منابع دانشگاه علوم پزشکی شهید صدوقی یزد در حاشیه این بهره‌برداری از بیمارستان بحران فرخی گفت که این بیمارستان بحران با هدف پوشش منطقه جنوب شرق کشور افتتاح شده است و مهم‌ترین مزیت آن، جدا بودن آن از ساختمان اصلی و در عین حال، همجوار با آن است تا در کوتاه‌ترین زمان ممکن خدمات لازم پزشکی، بستری و پشتیبانی را از بیمارستان اصلی دریافت کند. حسین ابوالحسینی افزود: این بیمارستان از طرح‌های ملی است که بهره‌برداری از آن کمک بزرگی به بخش درمان استان در زمینه‌های مختلف می‌کند و در زمان بروز هر گونه بحران به خدمات تخصصی بدون درگیر شدن در موارد اورژانسی ادامه می‌دهد و از تعطیلی بخش‌های آن همانند آنچه در بروز و شیوع ویروس کرونا اتفاق افتاد، جلوگیری می‌شود.

چرا یزد مهم است؟

دلایل زیادی وجود دارد که یزد را هم درباره درمان جنوب شرق و هم در حوزه مدیریت بحران (بهداشت و درمان) مهم می‌کند تا میزبان بیمارستان بحران جنوب شرق کشور باشد. آمارها نشان می‌دهد یزد جزو ۵ استان برتر کشور در حوزه درمان است که با ۱۳ بیمارستان دولتی و ۷۰ تخت فعال، ۷ بیمارستان خصوصی و ۹۷۲ تخت فعال در حال ارائه خدمات درمانی و بهداشتی به شهروندان استان و ساکنان مناطق جنوب و شرق کشور است. ۲۵ تا ۲۵ درصد مراجعه به یزد از استان‌های هم‌جوار به‌ویژه سیستان و بلوچستان، کرمان و هرمزگان است و از این عدد ۵۰ درصد مربوط به بیماران استان سیستان و بلوچستان است که در پایین‌ترین رتبه از نظر شاخص‌های بهداشت و درمان قرار گرفته. همچنین مسئولان این استان اعلام کرده‌اند که ۴۵ تا ۵۵ درصد از بیماران بستری در بیمارستان‌های یزد و ۷۰ درصد بیماران سرپایی را افراد غیربومی شامل می‌شوند.



کوتاه‌تر از گزارش

۷ مصدوم در زمین لرزه «خان زینان»

ساعت ۲:۱۳ بامداد جمعه (۲۸مهر)، زمین‌لرزه‌ای به قدرت ۴٫۹ ریشتر منطقه «خان‌زینان» واقع در شهرستان شیراز را زلزلد. این زمین‌لرزه در عمق ۱۰ کیلومتری اتفاق افتاد و ۷ نفر به دلیل فرار از حادثه احتمالی مصدوم شدند. به گفته مدیرکل مدیریت بحران استانداری فارس، ۶ مصدوم به‌صورت سرپایی مداوا و از بیمارستان مرخص شدند. فرهاد سعدی به همشهری گفت: «فقط یک نفر به دلیل ترس از زلزله از ارتفاع سقوط کرد که منجر به شکستگی پا شد و در حال حاضر در بیمارستان بستری است.» شدت این زلزله به حدی بود که در کلاتشهر شیراز نیز احساس شد. مدیرکل مدیریت بحران استانداری فارس اعلام کرد که در حال حاضر شرایط عادی است و شهروندان روال عادی زندگی خود را انجام می‌دهند. با وجود این، دقایقی بعد از زلزله اقدامات اولیه در خان زینان صورت گرفت. سعدی عنوان کرد: «در زمان وقوع زلزله، تیم‌های امداد بلافاصله به منطقه اعزام شدند و ستاد بحران در محل بخشداری تشکیل جلسه داد. در این جلسه تصمیماتی گرفته شد تا به نگرانی‌های شهروندان از پس‌لرزه‌های احتمالی رسیدگی شود. مکان‌هایی برای اسکان اضطراری در نظر گرفته شد تا هر زمان که شهروندان عزیز تمایل داشته باشند در این مکان‌ها به‌طور موقت مستقر شوند.» مدیرکل مدیریت بحران استانداری فارس تأکید کرد: «با توجه به آسیب‌های احتمالی و خسارت‌هایی که ممکن است به برخی از منازل مسکونی وارد شده باشد، تیم‌های ارزیاب بنیاد مسکن در منطقه حضور دارند ولی هنوز گزارش کاملی برای اداره کل مدیریت بحران استانداری ارسال نشده است. به محض اینکه گزارش‌ها به‌دست ما رسید، آن را اعلام خواهیم کرد. البته در برخی از دیوارهای ساختمانی ترک‌هایی مشاهده می‌شود و به دلیل اینکه همه جوانب لحاظ شود، فعلاً گزارش خسارت مالی اعلام نشده و در دست بررسی است.»

تکرار زلزله در استان‌ها

در هفته‌های اخیر زمین‌لرزه ۴ بار هرات افغانستان را زلزلد و شدت آن به قدری بود که برخی از شهرهای استان خراسان رضوی از جمله مشهد لرزید تا مردم این استان با رعب و وحشت مواجه شوند. البته زمین‌لرزه هرات خسارت مالی و جانی در خراسان جنوبی در پی نداشت. هفته قبل همچنین زمین‌لرزه‌هایی در برخی از نقاط استان ایلام و هرمزگان رخ داد که این زمین‌لرزه‌ها نیز خسارتی نداشت. اکنون نیز زمین‌لرزه در خان زینان استان فارس موجب رعب و وحشت شهروندان شده است. مدیرکل مدیریت بحران استانداری فارس گفت: «اعضای هلال احمر که در منطقه حضور دارند، توصیه‌های فنی خود را به شهروندان ارائه می‌دهند. خوشبختانه شهروندان برای اسکان اضطراری مشکلی ندارند و توصیه ما این است که شهروندان خونسردی خود را در این شرایط حفظ کنند.» فرهاد سعدی اضافه کرد: «در سال‌های گذشته در برخی از روستاها مشابه همین زمین‌لرزه پس‌لرزه‌هایی را داشتیم و توسط بنیاد مسکن مقاوم‌سازی شد و خانه‌هایی که مقاوم‌سازی شده، در زمین‌لرزه بامداد جمعه ۲۸مهرماه دچار ترک خوردگی نشدند.» خان زینان در ۳۹ کیلومتری جنوب غربی شیراز مرکز استان فارس قرار دارد.

عمران

بهره‌برداری از تونل شماره ۱ اربعین ۲ ماه دیگر

پس از پایان مراسم اربعین حسینی و فروکش کردن تردد زائران از مرز مهرا، تونل شماره یک مسیر ایلام-مهرا به‌منظور ادامه انجام عملیات عمرانی توسط اداره کل راه و شهرسازی استان ایلام مسدود شد. اکنون استانداری ایلام از تکمیل تونل شماره یک اربعین تا ۲ ماه آینده خبر می‌دهد و می‌گوید: «چهار خطه شدن مسیر ایلام به مهرا نقش مهمی در کاهش تصادفات در ایام پرتردد به‌ویژه اربعین خواهد داشت.» حسن بهرام‌نیا روز جمعه در جریان بازدید از تونل شماره یک اربعین در مسیر ایلام به مهرا عنوان کرد: «تونل‌های شماره یک و ۲ مسیر ایلام به مهرا در اربعین اسمال نقش بسیار مهم در تسهیل تردد زوار و روان‌سازی ترافیک جاده‌ای در این مسیر داشتند.» او با بیان اینکه تونل شماره یک در اربعین اسمال به‌صورت موقت ریسر بار ترافیک رفت، یادآور شد: «بعد از اربعین به سرعت کار تکمیل این طرح آغاز شده و هم‌اکنون در دست اجراست.» به گفته بهرام‌نیا، با تکمیل این تونل و چهار خطه شدن مسیر ایلام به مهرا، شاهد کاهش میزان تصادفات جاده‌ای در ایام اربعین و در طول سال خواهیم بود. استاندار ایلام اضافه کرد: «با تکمیل روشنایی تونل شماره یک، این پروژه طبق زمانبندی تعیین شده به بهره‌برداری خواهد رسید.» همچنین تونل شماره ۲ اربعین به طول ۷۴۰ متر است که اکنون در حال ساخت است.

تونل شماره یک (اربعین)

