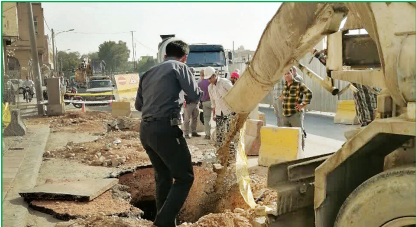


ریزش سقف تونل متروی اصفهان حادثه نبود



بخشی از تونل متروی در حال ساخت در منطقه باقوشخانه، در خیابان لاله جنوبی، واقع در شمال شرقی شهرستان اصفهان صبح روز دوشنبه ۱۳ شهریور ریزش کرد. موضوعی که با هیچ خسارت جانی همراه نبوده است، اما در رسانه‌ها و شبکه‌های اجتماعی با عنوان حادثه از آن یاد شد. اصل ماجرا از این قرار است که به گفته مدیر روابط عمومی سازمان قطار شهری اصفهان، ریزش بخشی از سقف خط ۲ مترو در حال احداث این کلاشهر حادثه نبود و مربوط به عملیات اجرایی آن بود. عملیات اجرایی خط دوم قطار شهری اصفهان در محدوده باقوشخانه در خیابان لاله جنوبی این شهر در حال اجراست و عوامل اجرایی برای سنجش میزان مقاومت سقف تونل مترو در این ناحیه، محوطه‌ای را از بالای سقف و در خیابان حفاری کرده‌اند و به دلیل اجرای محدودیت ترافیکی، این موضوع ریزش سقف تلقی شده است.

منصور فرزند تأکید کرد که مسائل مربوط به فرونشست زمین که در اصفهان درگیر آن هستیم، در زمان چنین اتفاقاتی به سرعت به شایعه‌ها دامن می‌زند، لذا باز هم اعلام می‌کنیم که حادثه‌ای رخ نداده است.

منصور شیشه‌فروش، مدیر کل مدیریت بحران استانداری اصفهان هم اعلام کرد این تونل هواساز در عمق ۴ متری زمین بوده که دچار ریزش شده است.

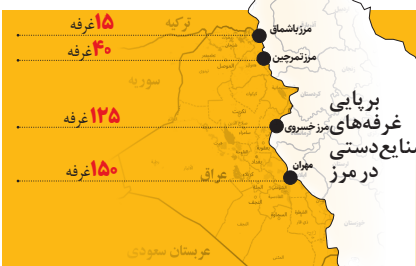
از آنجا که محل ریزش هم در کنار پیاده‌رو بوده است، برای پیشگیری از هرگونه حادثه احتمالی و همچنین بررسی دقیق‌تر تعدادی از مغازه‌های اطراف این تونل تخلیه شده‌است. نیروهای آتش‌نشانی، مترو، سازمان عمران شهرداری، مترو و تیم آب و فاضلاب هم در محل ریزش حاضر شدند تا در کوتاه‌ترین زمان بخشی از پیاده‌رو که دچار نشست شده، ترمیم شود. پلیس راهور نیز محدودیت تردد در خیابان باقوشخانه را تا پایان عملیات اعلام کرده و تردد خودروها در مسیر دیگری در حال انجام است.

خبر روز

نمایشگاه صنایع دستی برای زائران

نمایشگاه آثار هنرمندان در مرزهای غربی برپا شده است تا زائران اربعین در مسیر بازگشت با صنایع دستی و سوغات استان‌های مرزی آشنا شوند.

به گزارش همشهری، نمایشگاه‌های صنایع دستی در مرزهای تمرچین، مهران، باشماق و خسروی برگزار شده‌اند و تا پایان سفرهای اربعین دایر هستند. به گفته سرپرست اداره میراث فرهنگی، گردشگری و صنایع دستی شهرستان میروان، نمایشگاهی که در شهرستان مهران در مسیر منتهی به مرز باشماق میروان برپا شده دارای ۱۵ غرفه صنایع دستی است. مصطفی طاهری هدف از برپایی این نمایشگاه را توسعه و رونق صنایع دستی منطقه و معرفی و عرضه محصولات این حوزه به مسافران و زوار عتبات عالیات عنوان کرد و افزود: «تردد زائران اربعین از مرز باشماق فرصتی مغتنم برای معرفی ظرفیت‌های تاریخی، فرهنگی، طبیعی و نیز محصولات صنایع دستی میروان است که می‌تواند این شهرستان را بیش از پیش به تمام کشور معرفی کند.» فرژاد شریفی، مدیر کل میراث فرهنگی، گردشگری و صنایع دستی ایلام از استقبال زائران اربعین در مسیر بازگشت از نمایشگاه صنایع دستی و سوغات محلی در پایانه برکت مرز مهران خبر داد و گفت: «نمایشگاه صنایع دستی و سوغات محلی در پایانه برکت مرز مهران و در مسیر برگشت برپا شده و مورد استقبال بی‌نظیر زائران قرار گرفته است.» محصولات صنایع دستی در غرفه‌های صنایع دستی مرز مهران شامل گلیم نقش برجسته، چرم‌دوزی، بافته‌های سنتی، چیت، نم، سفال، زیورآلات سنتی، جاجیم، حصیر و... همچنین سوغات محلی شامل عسل، شیرینی سنتی بژی برساق، کله کنجد و روغن حیوانی است. مرز خسروی در کرمانشاه نیز میزان ۲۵ غرفه صنایع دستی در مسیر تردد زوار اربعین از کنگاور تا خسروی است که تا پایان سفر اربعین ادامه دارد. غرفه‌های صنایع دستی در مسیر زائران اربعین در نقطه ۹ از کرمانشاه برپا شده است. ۱۰ مورد از این غرفه‌ها در کنگاور، ۲۰ مورد در صحنه، ۱۵ مورد در بیستون، ۱۰ غرفه در کرمانشاه، ۳۰ غرفه در یادمان مرصاد، ۱۰ مورد در اسلام‌آباد غرب، ۱۰ غرفه در سرپل ذهاب، ۱۵ مورد در قصر شیرین و ۵ غرفه نیز در گیلانغرب قرار دارند و ۲۰ غرفه نیز در نمایشگاه فصلی طاقستان راه‌اندازی شده است. داریوش فرمانی، مدیر کل میراث فرهنگی، صنایع دستی و گردشگری کرمانشاه گفت: «تعداد این غرفه‌ها نسبت به اربعین سال گذشته بیش از ۱۰۰ درصد افزایش یافته است و این نمایشگاه‌ها به نام مقدس شهدای شایخ، مدافع حرم، مدافع امنیت و مدافع سلامت شهرستان‌ها نامگذاری شده‌اند.» نمایشگاه صنایع دستی در مسیر زائران اربعین با حرکت نخستین کاروان‌ها در روز پنجم شهریور آغاز شد.



میزبانی تمام عیار از بازگشت زائران

موج بازگشت زائران از مرزهای شش‌گانه به کشور شدت گرفته و این مرزها با همه امکانات آماده خدمات‌رسانی هستند



گزارش گروه ایران‌شهر

انتظار که ستاد مرکزی اربعین اعلام کرده است از اول ماه صفر تا ساعت ۶ صبح دوشنبه ۱۳ شهریور) بیش از ۲ میلیون و ۳۷۰ هزار نفر از مرزهای زمینی و هوایی کشور خارج شده‌اند. این آمار با محاسبه اتباع خارجی که از

مرزهای ایران تردد می‌کنند به بیش از ۲ میلیون و ۷۵۰ هزار نفر می‌رسد. از این تعداد، بیش از یک میلیون و ۸۸۰ زائر ایرانی تا ساعت ۶ صبح روز دوشنبه به کشور بازگشته‌اند که با اضافه شدن ورود اتباع غیرا ایرانی این عدد به بیش از ۲ میلیون نفر رسیده است. مرز مهران با تردد بیش از یک میلیون و ۵۹۰ هزار زائر همچنان پر ترددترین مرز کشور است و بعد از آن شلمچه با بیش از یک میلیون نفر و مرز خسروی با بیش از ۷۰۰ هزار نفر بیشترین تردد زائران

بازگشت ۱۶۷ هزار زائر از مرز خسروی

مدیر کل راهداری و حمل‌ونقل جاده‌ای کرمانشاه اعلام می‌کند: بیش از ۴۹۰ هزار و ۵۰۰ نفر از مرز خسروی خارج شده‌اند و تعداد زائرانی که طی این مدت وارد کشور شده‌اند، حدود ۱۶۷ هزار و ۸۰۰ نفر است. فریبرز کریمی می‌گوید: ۲ روز مانده به اربعین، آمار ورودی زائران اربعین از مرز خسروی به کشور بیش از ۳ برابر خروجی‌ها شده است. شهریار افندی‌زاده، معاون حمل‌ونقل و ترافیک وزارت راه و شهرسازی هم از افزایش چندبرابری تردد از مرز خسروی خبر می‌دهد و می‌گوید که ۱۵ درصد زائران اربعین امسال از مرز خسروی تردد کردند. دبیر ستاد اربعین کرمانشاه بیان اینکه تمام تمهیدات لازم برای بازگشت زائران در این رزم مهیاست به همشهری می‌گوید: «بخشی از مواکب رفت به مسیرهای بازگشت منتقل و مواکب جدید هم در مسیر بازگشت تجهیز شده‌اند که تا چند روز بعد از اربعین هم به خدمات‌رسانی می‌پردازند.» انطور که علی شهبانی توضیح می‌دهد: ۲۵۰ اتوبوس و مینی‌بوس در این مرز برای بازگشت زائران آماده خدمات‌رسانی هستند: «تا امروز هیچ مشکلی برای تردد زائران در این مرز وجود نداشته، اما به‌صورت کلی باید یک ترمینال مسافری در مرز خسروی ایجاد شود.» و این توضیحات را در پاسخ به اظهار نظر معاون حمل‌ونقل و ترافیک وزارت راه و شهرسازی می‌دهد که گفته بود برای تردد از شهرهای عراق به سمت خسروی مشکلاتی وجود دارد که باید برای سال آینده مورد توجه باشد.

مهران؛ رتبه اول در بازگشت زائران

مرز مهران در میان مرزهای شش‌گانه تردد زائران اربعین، مانند سال‌های گذشته رتبه اول را دارد؛ به‌طوری‌که طبق اعلام استاندارد ۳ میلیون و ۷۵۰ هزار تردد، ۲ میلیون و ۴۰۰ هزار مورد به مهران اختصاص دارد. به گفته حسن بهرام‌نیا بیش از ۵۰ درصد کل تردد زائران اربعین از مرز مهران و از این میان، حدود یک میلیون و ۵۰۰ هزار مربوط به خروج زائران و حدود ۹۰۰ هزار تردد مربوط به ورود زائران است. او با تأکید بر اینکه تردد در این مرز آرام و روان است، می‌افزاید: «پایانه برکت برای برگشت زائران به شهرستان‌ها آماده کامل دارد. اتوبوس‌ها به‌اندازه کافی در پایانه برکت مستقر شده‌اند و به راحتی و سهولت به حال برگشت هستند. ۴۳۰ اتوبوس در محل پایانه برکت مستقر هستند. برای رفاه حال زائران در برگشت علاوه بر اتوبوس‌هایی که داشتیم، به دستور وزیر کشور ۴۰۰ دستگاه خودروی ون وارد پایانه برکت شده است. همچنین از تاکسی‌های اینترنتی نیز استفاده شده که در پایانه برکت هستند. کرایه‌ها نیز براساس نرخ مصوب راهداری کشور روی پتراهی در محل سوار شدن مسافران درج شده است.»

استقرار ۷۰۰ اتوبوس در شلمچه و جذابه

خوزستان با ۲ مرز «شلمچه» و «جذابه» در روزهای اربعین میزان زائران است. ۲ مرزی که آمارها نشان می‌دهد از ابتدای ماه صفر تا روز یکشنبه ۱۲ شهریور، یک میلیون و ۹۹۱ هزار و ۸۹۸ زائر ایرانی و خارجی از آنها تردد داشته‌اند. شلمچه رتبه دوم در تردها را میان مرزهای شش‌گانه داشته است و جذابه هم در رتبه چهارم قرار گرفته است. فرمانده قرارگاه

اندیشیده شده است، می‌افزاید: «هیچ مشکلی در رفت و برگشت زائران ایرانی و خارجی در این مرزها وجود ندارد. بسا توجه به اینکه در آستانه موج بازگشت زائران از کربلای معلی به کشور هستیم، برنامه‌ریزی‌ها برای حمل‌ونقل درون‌استانی و برون‌استانی زائران با هماهنگی اداره کل راهداری و حمل‌ونقل جاده‌ای خوزستان و شرکت‌های بزرگ صنعتی

تردد ۹۱ هزار نفر در مرز باشماق

تاکنون بیش از ۹۱ هزار نفر از مرز باشماق به عراق تردد کرده‌اند. به گفته معاون سیاسی استاندار کردستان، ۵۶ هزار زائر از مرز باشماق به کربلا سفر کرده‌اند و ۳۵ هزار نفر از این مرز به کشور بازگشته‌اند. مهدی رضایی به همشهری می‌گوید: «تمهیداتی برای بازگشت زائران به کشور در نظر گرفته شده است. البته به‌دلیل تراکم جمعیت در عراق و جابه‌جایی ترمینال، گاهی مسافران مسیر خود را گم می‌کنند و همین موضوع، مشکلاتی را به وجود آورده است. هر چه به روز اربعین نزدیک می‌شویم، تعداد خروج از مرز باشماق کمتر می‌شود که طبیعی است.» او ادامه داد: «وضعیت حمل‌ونقل در این مرز مناسب است و مشکل خاصی وجود ندارد.» همچنین به گفته علی آزادی، فرمانده انتظامی کردستان، امسال استقبال از این مرز نسبت به سال گذشته، بیش‌تر بوده و همین وضعیت نشان می‌دهد شرایط مناسبی برای اربعین فراهم شده است.»

۲۳ درصد افزایش تردد در مرز تمرچین

مرز تمرچین دومین سالی است که جزو مرزهای تردد به عراق قرار گرفته است. طبق آمار مرکز مدیریت راه‌های استان، تردد در پایانه مرزی تمرچین نسبت به مدت مشابه سال گذشته ۲۳ درصد افزایش داشته است. به گفته سخنگوی ستاد اربعین آذربایجان، تاکنون بیش از ۹۰ هزار نفر از مرز تمرچین تردد کرده‌اند. علی رزازی به همشهری گفت: «۳۶ هزار زائر از مرز تمرچین به کربلا سفر کرده‌اند و ۲۹ هزار زائر نیز تاکنون این مرز را برای ورود به کشور در نظر گرفته‌اند.» پیمان آرامون، مدیر کل راهداری و حمل‌ونقل جاده‌ای آذربایجان غربی نیز از زائران درخواست کرد قبل از حرکت از میدا، با سامانه تلفن گویای ۱۴۱ تماس بگیرند و از وضعیت محورهای منتهی به مرز تمرچین مطلع شوند و اپلیکیشن ۱۴۱ که دارای امکاناتی از قبیل محل دوربین‌های نظارت تصویری، مجتمع‌های خدمات رفاهی، نمازخانه، جایگاه سوخت و... است را در تلفن همراه خود نصب کنند.



عکس‌ها همشهری/علی کریمی

راه‌اندازی منطقه ویژه اقتصادی در زنجان



حسین محمدی، معاون هماهنگی امور اقتصادی استاندار زنجان: موضوع منطقه ویژه اقتصادی استان بعد از یک دوره توقف چندساله در دستور کار قرار گرفته است و در آستانه اخذ موافقت اصولی از دبیرخانه مناطق آزاد است. زنجان، با توجه به نزدیکی به پایتخت در اولویت سرمایه‌گذاران قرار دارد.

عدد خبر

۱۸۲ کیلومتر

مازندران

مدیرکل راهداری و حمل‌ونقل جاده‌های مازندران از احداث، بهسازی و تکمیل ۱۸۲ کیلومتر راه روستایی و ۲ سال فعالیت دولت سیزدهم در این استان خبر داد. به گزارش ایرنا، حسن جهانیان افزود: «برای اجرای این طرح راهسازی در مجموع ۵ هزار و ۵۰۰ میلیارد ریال اعتبار هزینه شده است.»

۱۵۱ روستا

اصفهان و یزد

مدیرعامل شرکت گاز کهگیلویه و بویراحمد گفت: «گاز به ۱۵۱ روستای استان رسید.» به گزارش مهر، ریحان بهادر افزود: «از شهریور ماه سال ۱۴۰۰ تاکنون، عملیات گازرسانی به ۱۵۱ روستای استان با پوشش ۹ هزار و ۳۸۷ خانوار انجام شد و اعتبار هزینه شده برای گازرسانی به ۱۵۱ روستای استان ۲ هزار و ۱۲۷ میلیارد ریال است.»

۱۶۸۷۰ هکتار

زرتشت

مدیر زراعت سازمان جهاد کشاورزی قزوین از شروع عملیات برداشت ذرت علوفه‌ای از ۱۶ هزار و ۸۷۰ هکتار از مزارع کشاورزی این استان خبر داد. به گزارش ایلنا، حسن جلیلودن با اعلام این خبر گفت: «پیش‌بینی می‌شود امسال حدود ۹۵۰ هزار تن علوفه سبز با قابلیت سیلیویی از این میزان سطح زیرکشت برداشت شود.»

هرمزگان

میزخبر

تغییر ساعات کاری در هرمزگان

با موافقت استاندار هرمزگان، ساعات کار از روز شنبه تا چهارشنبه از ۱۶ شهریور ماه به‌صورت هفتگی از ساعت ۷ تا ۱۵:۴۵ تعیین و ابلاغ شد. تعطیلی پنجشنبه‌ها نیز تا اطلاع ثانوی تداوم خواهد داشت. به گزارش همشهری، معاون استاندار و دبیر شورای اداری استان با اعلام این خبر گفت: «دستگاه‌های اجرایی در روزهای پنجشنبه تعطیل خواهند بود و دستگاه‌های خدماتی، مراکز خدمات درمانی، خدمات عمومی مکلفند مطابق روال معمول از پیش تعیین شده به فعالیت خود ادامه دهند.» محسن خاکی‌نهاد افزود: «مدیریت مصرف انرژی و کاهش هزینه‌های اداری، افزایش بهره‌وری و تقویت بازدهی کارکنان از دلایل عمده تعطیلی پنجشنبه‌هاست.»

راه‌اندازی مراکز خرید برنج در شمال

مراکز خرید برنج مازاد بر نیاز شالیکاران در تمامی شهرستان‌های استان‌های شمالی راه‌اندازی شده است. به گزارش باشگاه خبرنگاران جوان، مدیرکل جهاد کشاورزی مازندران گفت: «هر کیلوگرم برنج بر محصول ندا ۳۵ هزار و ۵۰۰ تومان، شیرودی ۴۰ هزار و ۶۰۰ تومان و فجر ۴۵ هزار و ۵۰۰ تومان از برنجکاران خریداری می‌شود. حسن عنایتی، با بیان اینکه ارقام بر محصول برنج امسال هنوز وارد بازار نشده است، افزود: «راه‌اندازی مراکز خرید تضمینی برنج بر محصول پارسال کمک خوبی به فروش برنج‌های سال زراعی جدید می‌کند.»

عکس نوشت



مراسم سنتی پوش کشتی به مناسبت فرارسیدن اربعین حسینی و برگزاری مراسم عزاداری هیئت‌های مذهبی یزد در مسجد جامع، آیین سنتی پوش کشتی با حضور عزاداران حسینی برگزار شد. عکس: مهر