

شمال ایران هم مشکل کم آبی دارد؟

با تشکیل قرارگاه جهادی مدیریت آب راهکارهایی برای عبور از بحران کم آبی ارائه شده است

یادداشت: حسن اخگری*

منابع آبی شمال مدیریت می خواهد



به جرأت باید گفت که کمبود آب در استان‌های شمالی وجود ندارد؛ بروز تنش آبی فقط به دلیل مدیریت نادرست منابع آبی حادث شده است. در استان‌های شمالی بارش باران از ۱۴۰ تا ۱۶۰۰ میلی‌لیتر اتفاق می‌افتد. منابع آبی زیرزمینی هم به حد کفایت موجود است. این اقلیم گرم و مرطوب و معتدل، ماه‌های خشک و کم بارش هم دارد. اما منابع آبی کمی ندارد. از این رو، مدیریت منابع آب بسیار مهم و اساسی است و باید به گونه‌ای باشد که در ماه‌های تابستان با وجود منابع آبی بتوانیم از تنش آبی بگذریم. تأکید من همواره بر این است که منابع آبی به قدر کفایت در استان‌های شمالی وجود دارد، اما پراکنش منابع طوری است که باید ذخیره‌سازی یا همان مدیریت ذخیره‌سازی را در نظر بگیریم. موضوعی که همواره از گذشته در سرزمین ایران دیده‌ایم. همانطور که در نیمه جنوبی کشور، کمالاتی مثل کاریز، آب‌انبار و قنات با زندگی روزمره مردم پیوند دارد، در فرهنگ گیل و دیلم نیز کلماتی مثل سبل و گوراب به گوش می‌خورد که به معنای ذخیره‌گاه‌های طبیعی آب است. حتی روستاهایی با همین نام داریم مثل گوراب زریمخ این نکته به ما یادآوری می‌کند که مدیریت منابع آبی از گذشته رسم بوده است. حالا باید با استفاده از حکمت قدیم و تکنولوژی‌های جدید، مدیریت آب را دنبال کنیم. بارها هم بحث‌هایی مثل احیای تالاب‌ها و گوراب‌ها را شنیده‌ایم که لازم است به عنوان محور توسعه در شمال کشور مدنظر قرار بگیرد. بعد از مدیریت آب باید بر شبکه انتقال آب متمرکز شویم. شبکه انتقال آب مثل کانال‌ها به پایش مداوم و احیای سالانه نیاز دارد تا مشکلات را در اثر بارندگی شدید در پاییز و بهار رقم نزند. در پایان هم نباید از مدیریت مصرف آب با همکاری کشاورزان و مردم به راحتی گذر کرد. تنگناهای آبی باعث شده که کشاورزان راهکارهای مدیریت مصرف، تغییر الگوی کشت و استفاده از روش‌های آبیاری مکانیزه استقبال کنند که البته به تازگی زیرساخت و سرمایه‌گذاری نیاز دارد. بی‌شک، نگاهی نو به مدیریت آب در استان‌های شمالی هر چند مهاجرپذیر شدند و با تراکم بیشتری روبه‌رو هستند، می‌تواند گذرگاهی برای عبور سلامت از تنش آبی باشد.

عضو هیأت علمی دانشگاه آزاد رشت و رئیس مرکز تحقیقات اقتصاد و توسعه روستایی و کشاورزی رشت

گزارش: راحله عبدالحسینی روزنامه نگار

تنش آبی برای استان‌های شمالی و همسایگان دریای خزر شاید کمی غیر قابل تصور به نظر برسد و با تصویری که همیشه از آن خطه داریم، همخوانی نداشته باشد؛ استان‌هایی که همیشه با رودخانه‌های جاری و جنگل‌های سرسبز، میزبان مسافران و مهاجران از شهرهای گرمسیری و کویری بوده‌اند. اما آمار نشان می‌دهد که بحران کم آبی برای زمین‌های کشاورزی و آب آشامیدنی کم‌وبیش دامن استان‌های شمالی را هم گرفته است. کشاورزان با آغاز سال دغدغه آبیاری زمین‌هایشان را دارند و روستاییان نگرانند که طرح آبرسانی بسیار در تابستان چگونه انجام می‌شود. از سوی دیگر کاهش بارندگی‌ها بر زیست‌بوم مثل بی‌تأثیر بوده و حالا نه فقط شمالی‌ها که همه طرفداران محیط‌زیست از تنگ شدن جنگل‌های طبیعی نگرانند. مسئولان معتقدند مدیریت منابع آبی، شبکه انتقال آب و نحوه مصرف، چاره گذر از تنش آبی است.

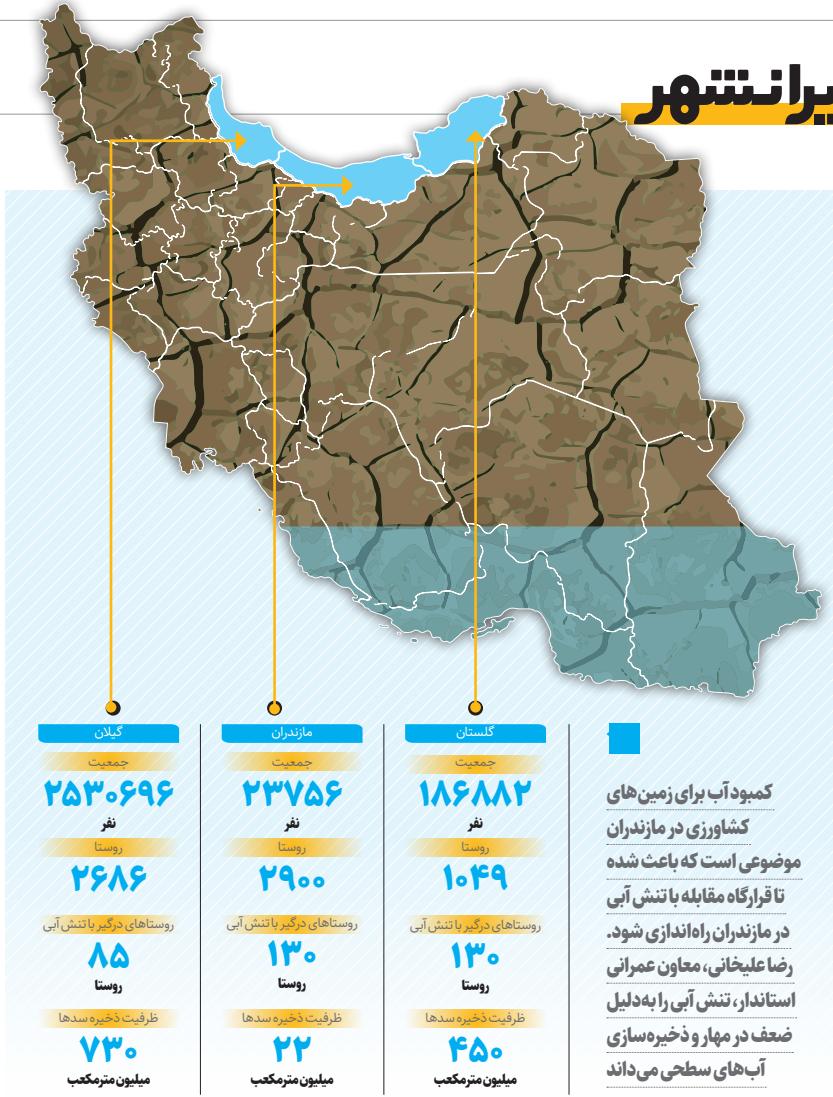
جیره‌بندی آب در مازندران



۱۳ روستا و ۲۰ شهر در مازندران درگیر تنش آبی هستند. حمید صادقی، یکی از کشاورزان مازندرانی به همشهری می‌گوید: «سیلاب به زمین کشاورزی خسارت زد. از طرفی برای قطعی آب آشامیدنی در ساعاتی از روز در تابستان هم از همین الان هشدار می‌دهند. در حالی که بارندگی داریم.» کمبود آب برای زمین‌های کشاورزی در مازندران موضوعی است که باعث شده تا قرارگاه مقابله با تنش آبی در مازندران راه‌اندازی شود. رضا علیخانی، معاون عمرانی استاندار، تنش آبی را به دلیل ضعف در مهار و ذخیره‌سازی آب‌های سطحی می‌داند.

قرارگاه جهادی مقابله با تنش آبی در گیلان

کشاورزان گیلانی هم از هشدارهای تنش آبی دل خوشی ندارند. ایوب اصغری، یکی از کشاورزان گیلانی به همشهری می‌گوید: «همین بارندگی‌های ۴ روز پشت سر هم هفته پیش باعث شد تا شالیزار و نشاکاری زیر آب برود. از طرفی بارندگی داریم و از سوی دیگر در تابستان با کمبود آب دست و پنجه نرم خواهیم کرد.» در حالی که ۸۵ روستا در گیلان درگیر تنش آبی هستند، معاون عمرانی استاندار گیلان نیز از آغاز به کار قرارگاه جهادی مدیریت آب خبر می‌دهد. مسعود کاظمی می‌گوید: «لایروبی آبریزها، بازسازی ایستگاه‌های پمپاژ و جاه‌ها از جمله فعالیت‌هاست.»



کمبود آب برای زمین‌های کشاورزی در مازندران
موضوعی است که باعث شده تا قرارگاه مقابله با تنش آبی در مازندران راه‌اندازی شود.
رضا علیخانی، معاون عمرانی استاندار، تنش آبی را به دلیل ضعف در مهار و ذخیره‌سازی آب‌های سطحی می‌داند.

گلستان، نیازمند توجه ملی

استان گلستان دارای ۱۳۰ روستا با تنش آبی شدید بوده و به شدت نیازمند توجه است. ارائه راهکار برای مسائل خاص تنش آبی هر شهرستان، استفاده از آب‌های سطحی، در این روستاها نیازمند تریک بودجه از منابع ملی است.

افزایش مهاجران به شمال

گرم شدن جو زمین، تغییرات اقلیمی، کاهش بارندگی، خشک شدن چشمه‌ها، کاهش حجم آب‌سدها و کاهش آورده رودخانه‌ها به نوعی گریبانگیر همه استان‌های کشور شده است. اما در استان‌های شمالی عوامل دیگری نیز مزید بر علت شده و تنش آبی را رقم زده است: افزایش جمعیت و افزایش تقاضای آب. سیل جمعیت بازنشسته و سالمندی که زندگی در استان‌های شمالی را برای گذرانند باقی عمر انتخاب کرده‌اند، زنگ خطر را در استان‌های شمالی به صدا در آورده است. براساس بررسی جمعیت استان‌های واقع در یک سوم شمالی کشور که شرایط اقلیمی بهتری دارند، ۵۲ درصد جمعیت (طبق سرشماری سال ۹۵) در استان‌های آذربایجان غربی و شرقی، اردبیل، البرز، تهران، خراسان رضوی و شمالی، زنجان، قزوین، گلستان، گیلان و مازندران (۲۱ درصد مساحت کشور) زندگی می‌کنند.

عدد خیر
مدیرکل راه و شهرسازی آذربایجان غربی گفت: طی برنامه زمانبندی امسال ۳۹ کیلومتر کریدور بزرگراهی غرب کشور در این استان به بهره‌برداری می‌رسد. به گزارش مهر، سیدمحسن حمزه‌لو افزود: طول کریدور بزرگراهی غرب کشور در آذربایجان غربی ۵۳۰ کیلومتر بوده و تاکنون بیش از ۴۶۰ کیلومتر آن به اتمام رسیده است.

نفر
رئیس سازمان اورژانس کشور از مصدومیت ۶ نفر بر اثر ساعتی چهارمحوال و بختیاری خبر داد که منجر به فوت ۴ نفر شد. به گزارش باشگاه خبرنگاران جوان، جعفر میعادفر افزود: از ابتدای سال تاکنون تعداد ماموریت‌ها برای کمک‌رسانی به مصدومان ساعتی به ۲۳ مورد رسیده است.

عکس خیر

باغ موزه هفت‌تنان
باغ تکیه هفت‌تنان یکی از قدیمی‌ترین اماکن تاریخی شیراز است. قدمت این باغ و عمارت آن به دوره کریم خان زند بر می‌گردد. این باغ در بین کوه ۴۰ مقام و در شمال آرامگاه حافظ قرار گرفته است. عکس: تنستیم

۱۳۷ امین مزایده فروش املاک و مستغلات - آگهی شماره ۱۴۰۲/۳

شرکت سرمایه‌گذاری عمران و توسعه پایدار ایرانیان (سهامی خاص)

ردیف	کد ملک	نشانی ملک	پلاک ثبتی	نوع ملک	کاربری	مساحت عرصه	مساحت اعیان	قیمت پایه (مزیایده ریال)
۶۲	۲۰۰۹	آستارا، بلوار بسیج، کوی فرهنگیان خیابان فرهنگ ۱، ضلع جنوبی ۶۲ واحدی، بن بست چهارم، ضلع غربی دوربرگردان، ساختمان موسوم به علیرضا برزن	۶/۴۰۴	ساختمان مسکونی	مسکونی	۲۷۹/۱۲	۴۶۰/۵۷	۵۴,۶۹۴,۴۰۰,۰۰۰ ب
۶۳	۳۹۷۵	آستارا، بخش مرکزی، روستای ویرمونی انتهای جنوبی خیابان خیام ابتدای خیابان آزادی (مسیر دسترسی به شهرک صنعتی)، بن بست یکم ساختمان موسوم به علیرضا نیکفام آپارتمان سمت جنوبی، طبقه همکف	۸/۱۹۷۱	آپارتمان مسکونی	قدر المصهم	۷۰	۰	۳,۸۰۰,۰۰۰,۰۰۰ ب
۶۴	۲۴۳۷	ماسال، خیابان انقلاب، کوچه شهید بدلی، پلاک ۲۵	۳۳/۶۲۱	خانه مسکونی	مسکونی	۳۵۳/۵	۱۹۰	۱۰,۱۶۰,۲۵۴,۷۵۰ و
۶۵	۲۴۶۸	رشت، میدان صیقلان، ضلع شرقی بانک اقتصاد نوین، فروشگاه خانه فرش	۱/۸۱۲	مغازه تجاری	تجاری	۱۵۰/۱۵	۱۵۰/۱۵	۱۵۸,۳۳۸,۰۰۰,۰۰۰ ه
۶۶	۱۶۹۳	آمل، خیابان نوره، فجر شانزدهم، جنب آژانس پیام ساختمان فرد ۲ پلاک ۶۰	۱۴/۰۱۱/۱۶	ساختمان مسکونی	مسکونی	۳۰۰	۵۱۰	۷۷,۱۲۰,۰۰۰,۰۰۰ و
۶۷	۴۲۴۹	آمل، خیابان امام رضا(ع)، رضوان ۴۰، پلاک ۱۲۹	۳۳/۱۶۱۹	ساختمان مسکونی-تجاری	تجاری	۱۷۰	۲۱۰	۵۵,۷۵۰,۰۰۰,۰۰۰ و
۶۸	۴۴۵۷	آمل، خیابان طالب املی، کوچه دریای ۱۹/۱ (مرمر)، نش چمران ۷، پلاک ۱	۱۳/۱۶۳۲	خانه مسکونی	مسکونی	۱۰۱۱	۲۰۰	۵۰,۲۰۹,۵۰۰,۰۰۰ ه
۶۹	۲۲۸۲	بابل، کمربندی شرقی، شهرک کاظم بیگی ولایت ۶، انتهای بلوار دوم کوچه قائم ۵	۲۸/۱۴/۸۸۷	ساختمان مسکونی	مسکونی	۲۴۵	۶۴۰	۷۵,۱۳۳,۳۳۳,۳۳۳ ه
۷۰	۳۱۳۵	بابل، خیابان مدرس، پاساژ یاس طبقه همکف ضلع شرقی	۲۹۲/۵۴	مغازه تجاری	تجاری	۰	۳۸/۵	۸۹,۹۹۸,۵۵۳,۷۵۰ ه
۷۱	۳۳۷۴	بابل، کمربندی شرقی، کوچه بوستان ۹، اولین کوچه سمت راست، روبروی کوچه آسایش ۴ روبروی ساختمان اهورا	۲۶۵۳/۱۶	ساختمان مسکونی	مسکونی	۶۷۶/۶	۱۶۲۰	۶۸,۸۸۲,۸۱۱,۱۶۷ ه

دست‌هایتان را چندین بار در روز با آب و صابون بشویید.
از تماس با افرادی که علائم بیماری شبیه سرماخوردگی و آنفلوآنزا دارند، دوری کنید.
از روبوسی و دست دادن با افراد خودداری کنید.
در فضای عمومی از فردی که عطسه و سرفه می‌کند فاصله بگیرید.
در محیط کار سطوحی را که لمس می‌کنید، ضدعفونی کنید.

در فضاهای شلوغ و عمومی حتما از ماسک استفاده و هر چندساعت ماسک خود را تعویض کنید.
 هنگام عطسه اگر دستمال نداشتید یکی از دست‌های خود را جلوی دهانتان تا کرده و وسط آرنجتان عطسه کنید.
 هنگام بیماری در خانه بمانید و در زمان عطسه و سرفه از دستمال استفاده کنید و آن را در سطل زباله بیندازید.
 سالمندان، زنان باردار و افرادی که بیماری‌های ریوی دارند بهتر است در خانه بمانند و از حضور در مکان‌های شلوغ خودداری کنند.
 در وسایل حمل و نقل عمومی و مکان‌های شلوغ از لمس کردن سطوح تا جای ممکن خودداری کنید.

۱۵ فرمان پیشگویی از کرونا