



گزارش روز

مبارزه با ملخ‌ها در مزارع ۴۰هکتاری

هجوم ملخ‌ها به مزارع در برخی از شهرهای کشور نگرانی‌هایی را به وجود آورده است. ملخ‌ها در برخی از استان‌ها مانند کهگیلویه و بویراحمد و اصفهان به مزارع حمله کرده‌اند، در حالی که به گفته مدیر مبارزه با آفات عمومی و همگانی سازمان حفظ نباتات کشور، تهاجم ملخ‌ها جزئی و محدود است و نباید نگران آن بود. سازمان حفظ نباتات کشور در ابتدای خرداد اعلام کرد که احتمال ورود ملخ‌های صحرایی به کشور وجود دارد، زیرا بارش‌های مناسب و بالاتر از نرمال در جنوب و مرکز غربستان و همچنین شرق آفریقا در ۲ ماه گذشته اتفاق افتاده و احتمال می‌رفت که ملخ‌ها وارد کشور شوند. مدیر مبارزه با آفات عمومی و همگانی این سازمان معتقد است که در حال حاضر کشور با بحران طغیان ملخ مواجه نیست و اوضاع تحت کنترل است. سعید معین به اقتصاد آنلاین گفت: «معمولا کشور ما دو گونه ملخ تهید می‌کند که یکی از آنها ملخ‌های صحرایی هستند که از آن سوی مرزها وارد کشور می‌شوند و نوع دیگری بومی هستند که بیشتر شامل نوع مراکشی آن می‌شود.» او تأکید کرد که تا این لحظه گزارش‌های ورود ملخ‌های مهاجم صحرایی به کشور گزارش نشده است. «تاکنون در سطح حدود ۴۰ هزار هکتار مبارزه با ملخ‌های بومی در کشور در سال زراعی جاری صورت گرفته و همه چیز تحت مدیریت است.»



ملخ‌های صحرایی

از آنجا که هر ماه گزارش‌های مربوط به تخریب مزارع ملخ‌های صحرایی توسط ۶۰ کشور به سازمان فائو ارسال می‌شود، ایران نیز به‌طور مداوم با این سازمان در ارتباط است و براساس تحلیل این گزارش‌ها، حرکات ملخ‌های مهاجم صحرایی برای هفته‌های آتی پیش‌بینی و به کشورها اعلام شد.

مدیر مبارزه با آفات عمومی و همگانی سازمان حفظ نباتات کشور درباره وضعیت ملخ‌های مراکشی در کشور گفت: «در حال حاضر در ۴۰ هزار هکتار از اراضی کشور در حال مبارزه با ملخ‌های مراکشی هستیم که پیش‌بینی می‌شود به حدود ۶۰ هزار هکتار برسد. معین، مناطق آلوده به ملخ مراکشی را جزئی و محدود به استان اصفهان و همچنین تصاویر منتشر شده در فضای مجازی را جوسازی و شیطنت رسانه‌ای دانست.» او بیان اینکه هیچ جای نگرانی در خصوص جمعیت ملخ‌های مراکشی در کشور نیست، ادامه داد: «تا حد اکثر ۴ ماه آینده فصل مبارزه با این نوع ملخ به پایان خواهد رسید و در این بازه زمانی نگرانی برای احتمال خطر طغیان وجود ندارد.»

به گفته سعید معین، استان‌هایی که احتمال خطر از هر نوع ملخ در آنها وجود دارد تجهیز شده و تأمین سموم نیز برای آنها انجام شده است. او همچنین از پایش مداوم استان‌های جنوبی کشور که تحت خطر حمله ملخ‌های صحرایی قرار دارند، خبر داد.

ملخ‌های بومی

با اینکه سازمان مبارزه با آفات عمومی و همگانی سازمان حفظ نباتات کشور اطمینان می‌دهد هجوم ملخ‌ها مانند سال گذشته تهدیدی برای کشور نخواهد داشت، اما روز گذشته ملخ‌ها به ۵ هزار هکتار از مزارع کهگیلویه و بویراحمد هجوم بردند. معاون تولیدات گیاهی سازمان جهاد کشاورزی کهگیلویه و بویراحمد اعلام کرد ملخ‌های بومی شاخک بلند تاکنون به بیش از ۵ هزار هکتار از مزارع و عرصه‌های منابع طبیعی این استان حمله کرده‌اند و این مبارزه تا پاکسازی نهایی ادامه دارد. داریوش حصار به تنسیم گفت: «در سال‌های پر بارش آفت ملخ بومی شاخک بلند ریزش می‌کند. این آفت در شهرستان‌های سردسیری بویراحمد، دنا، مارگون و بخش دیشموک کهگیلویه شناسایی و اقدامات لازم برای مبارزه در دستور کار قرار گرفته است.»

به گفته او، در سطح بیش از ۱۵ هزار هکتار توسط کارشناسان جهاد کشاورزی رصد و پایش انجام گرفته و سطح آلوده ۵ هزار هکتار تخمین زده شده که تاکنون در سطح ۲ هزار و ۱۰۰ هکتار با این آفت مبارزه شده است. «مشکلات پیش‌رو وجود کانون این آفت در مناطق کوهستانی و صعب‌العبور بوده که مبارزه با کانون این آفت را با مشکل روبه‌رو کرده و در مبارزه تلاش می‌شود از سمومی استفاده شود که کمترین آسیب را به زیست‌بوم منطقه وارد کند.»

ملخ‌های مراکشی

در روزهای گذشته نیز ملخ‌های مراکشی به روستاهای سمیرم اصفهان حمله کردند. مدیر کل مدیریت بحران استانداری اصفهان عنوان کرد: «هجوم ملخ مراکشی به اراضی و مزارع روستاهای چهار راه و سادات آباد واقع در بخش پادانای شهرستان سمیرم گزارش شد.» منصور شیشه فروش با اشاره به هجوم ملخ‌های مراکشی در اراضی و مزارع روستای چهارراه از بخش پادانای شهرستان سمیرم، به مهر گفت: «عملیات مبارزه با آفت از طریق سمپاشی توسط تیم مدیریت حفظ نباتات جهاد کشاورزی آغاز شده است.»

به گفته او، تراکم این آفت در هر متر مربع ۳۰ عدد حشره است؛ «ملخ مراکشی از دسته آفات پلی‌فاز و همگانی است و باید این آفت قبل از رسیدن به مزارع و بروز خسارت به محصولات کشاورزی کنترل شود.»

سطح مبارزه با ملخ در سال گذشته در استان ۱۰ هزار هکتار برآورد شده و در سال جاری تاکنون مبارزه با ملخ در سطح ۱۲۰۰ هکتار در شهرستان‌های لنجان، تیران و کرون، کاشان، شهرضا و اراضی شهر گز انجام شد و با احتساب منطقه سمیرم پیش‌بینی می‌شود تا یک‌ماه آینده سطح مبارزه به ۲ هزار هکتار افزایش یابد.



ایران‌تنتهر



تلاش برای بازگشایی محور کرج-چالوس

بارش سیل آسیای ۵ روز پیش باعث ایجاد بحران و خسارت در محور چالوس شده و این جاده فعلا بسته است



گزارش | **راحله عبدالحسینی**
روزنامه‌نگار



مصداقیت

۱۹ نفر



تخریب

یک رستوران



خسارت به خودرو

۱۲۰۰ دستگاه



تخمین اعتبار بازسازی

۴۰۰ میلیارد تومان



زمان بازگشایی جاده مشخص نیست

بعد از وقوع سیل، تلاش برای بازگشایی مسیر آغاز شد و تا ظهر دیروز (۲۲ خرداد) به جز قسمت‌های الف و ب تونل شماره ۲ جاده کرج-چالوس، مابقی تونل‌ها باز شد. بخشدار آسارا با اعلام این مطلب به همشهری می‌گوید: «محورهای دسترسی به راه‌های روستایی از مسیرهای فرعی باز شده است و راه روستایی مسدود نماند. تمام تلاش نیروهای بازگشایی تونل شماره ۲ است. در مابقی محورها نیز عملیات بازسازی و بهسازی در دست انجام است.» سجاد خدردی ادامه می‌دهد: «با توجه به حجم گسترده سیلاب و خسارت‌ها و ایجاد یک حفره ۵۰ متری در جاده، نمی‌توانیم اعلام کنیم عملیات ایمن‌سازی، اصلاح هندسی و بازگشایی کامل مسیر چند روز زمان می‌برد.» علیرضا اکبری، معاون سازمان راهداری و حمل و نقل جاده‌ای کشور هم می‌گوید که برای بهسازی و رفع خرابی‌های ناشی از سیل جاده کرج-چالوس حدود ۲ هفته زمان لازم است.

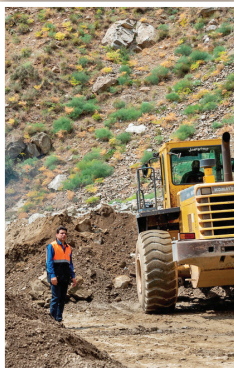
چالوس؛ جاده‌ای با خطر هانگیز و پر مخاطره

اصل ماجرا

جاده چالوس جاده‌ای بسیار پر تردد و پر مخاطره است. جاده‌ای که به یکی از زیباترین جاده‌های کشور معروف است و ۹۰ سال از عمرش می‌گذرد، هر از گاهی خبر ساز می‌شود. واقعیت ماجرا این جاده چیست؟ ریزش‌های سنگی به‌ویژه پس از بارندگی‌ها، موجب انسداد این شریان جاده‌ای مهم برای ۱۳ استان تهران، البرز و مازندران می‌شود. مطالعه مرکز تحقیقات راه و شهرسازی نشان می‌دهد که مورفولوژی (ریخت‌شناسی) مسیر جاده چالوس، خاصی و ناهموار و امکان آزادی عمل را در احداث مسیرهای جایگزین سلب کرده است؛ به‌طوری که در همین امتداد محور کرج-چالوس، ۲۲ دهنه پل وجود دارد که دارای مسیر جایگزین نیست. این بدان معنی است که در صورت خرابی آنها، مسیر کاملاً مسدود خواهد شد. در جاده چالوس ۴۵۲ نقطه ریزشی شناسایی شده است. همچنین ۲۷ زون لغزشی، ۴۲ نقطه تلاقی گسل، ۹۷ زون مستعد رواناب، ۲۴ زون خطر انسان‌ساخت وجود دارد. همچنین در محور چالوس ۴۵

گل ولای در تونل‌ها

تونل شماره ۲ جاده کرج چالوس حدود ۲ متر گل و لای دارد و تیم‌های راهداری در حال تخلیه گل ولای این تونل‌ها هستند. این راه‌آهن سازمان راهداری و حمل‌ونقل جاده‌ای کشور می‌گوید و ادامه می‌دهد: «دهانه انتهایی تونل الف جاده کرج-چالوس ۵۰ متر با سد کرج فاصله دارد که این امر حساسیت کار را بیشتر کرده است. تونل شماره ۲ جاده کرج-چالوس نیز تا ارتفاع ۲ متر از مصالح و گل و لای پر شده است که در مجموع روشنایی و تهویه این تونل آسیب دیده است. در فاصله بین این دو تونل مصالح در برخی نقاط به ارتفاع ۵ متر به سطح زمین پراکنده شده بود که پاکسازی محور از سوی نیروهای راهداری در دست انجام است.»



تخصیص اعتبار برای بازسازی

بررسی‌ها نشان می‌دهد در سبیل اخیر جاده چالوس حدود ۱۲۰۰ دستگاه خودرو گرفتار شدند. همسود از این خودروها به‌طور کامل در میان گل‌ولای مدفون شده و چند مورد هم در سد کرج گیر کرده بودند که سرنشینان آنها نجات پیدا کردند. حدود ۱۰۰ متر از جاده هم به‌طور کامل شکاف برداشته و از بین رفته است. معاون سازمان راهداری و حمل‌ونقل جاده‌ای کشور نیز خبر داد که برای ترمیم خرابی‌های سیل در جاده کرج چالوس اختصاص ۴۰۰ میلیارد تومان اعتبار نیاز است. به گفته علیرضا اکبری، بیش از ۲۰۰ میلیارد تومان خسارت به دیوارها و ابنیه فنی ۲ تونل در این جاده وارد شده است. همچنین تاسیسات، چراغ‌های روشنایی و کانال‌های ۲ تونل مذکور نیز حدود ۱۰۰ میلیارد تومان خسارت دیده‌اند.

دسترسی به روستاها برقرار است

به گفته بخشدار آسارا، دسترسی روستاها باز است، اما اهالی برخی از روستاها از جمله خون‌نکلا و کوشک باید از مسیر بزگره تهران-شمال تردد کنند. از پیچ خون‌نکلا تا روستای کوشک بالا محدودهای است که مجموعه راه و راهداری استان البرز در تلاش برای بازگشایی آن است که بیشترین حالت بحران پس از خون‌نکلا و در پیچ حسن کوچ است. در پیچ حسن کوچ یک محور دسترسی موقت برای ماشین‌آلات راهسازی در نظر گرفته شده که برای تردد مسافران مناسب نیست. خدردی، درباره طولانی‌ترین مسیر دسترسی روستایان در توضیح بیشتر می‌گوید: «برای دسترسی از روستای خون‌نکلا مشکلی نداریم، اما اهالی برخی از دهستان‌های آسارا مثل نسا، باید از آزادراه، زمان بیشتری را برای تردد صرف کنند، اما در تالاشیم تا مسیر همیشگی زودتر بازگشایی و ایمن‌سازی شود.»

چالوس؛ جاده‌ای با خطر هانگیز و پر مخاطره

درصد پل‌های مورد ارزیابی از آسیب‌پذیری بالا برخوردار هستند که عمده آسیب‌های آنها شامل خردشدگی، نهم‌زدگی و شورزدگی ناشی از تراوش و نشست آب در اجزای سازهای است و در نتیجه آن، مشکلات ثانویه‌ای از قبیل یوسیدگی و تخریب بتن ایجاد شده است که اقدامات و بازیاری را می‌طلبد. طول جاده چالوس که در استان البرز قرار دارد، حدود ۷۰ کیلومتر است و حد فاصل کرج تا محدوده تونل کندوان را در برمی‌گیرد. این محور در یک وضعیت دراز قرار گرفته است و اغلب گذر آن از دامنه‌ها و پال‌های شیب‌دار امتداد می‌یابد. بیشترین شیب با توجه به مشاهدات میدانی در امتداد محور جاده مربوط به منطقه کندوان و قبل از آن است. در این محور ۲۷۶ مورد نقطه حادثه‌خیز ثبت شده است. بخشی از این جاده که در استان مازندران قرار دارد، حد فاصل تونل کندوان که ابتدای حوزه استحفاظی استان مازندران است، تا چالوس را شامل می‌شود. طول این محور در حدود ۱۶۰ کیلومتر است. در



حتم ایمنی قابل توجهی در طول محور حاکم خواهد شد.

عدد خیر

۱۳۷۸

میلیارد



تخمین اعتبار بازسازی

سرمزدگی در فروردین و اردیبهشت امسال هزار و ۳۷۸ میلیارد تومان به زیربخش‌های کشاورزی استان لرستان خسارت زد. به گزارش ایرنا، رحیم سلیمانی، رئیس اداره مدیریت بحران و پدافند غیرعامل بخش کشاورزی لرستان گفت: شب‌های دمای هوا در استان به زیر صفر درجه رسید و یخ‌زدگی در محصولات زراعی و باغی اتفاق افتاد.

۶۶۰۰۰

تن



تخمین اعتبار بازسازی

مدیرکل بنادر و دریانوردی هرمزگان از آغاز تخلیه یک فروند کشتی حامل ۶۶ هزار تن شکر وارداتی در بندر شهید رجایی خبر داد. به گزارش تنسیم، حسین عباس‌نژاد گفت: یک فروند کشتی ۶۶ هزار تنی گندم نیز علاوه بر این وارد بندر شهید رجایی شده و در حال انجام فرایند قانونی است.

۱۵۸

پروژه



تخمین اعتبار بازسازی

۱۵۸ پروژه کشاورزی استان سیستان و بلوچستان با اعتبار ۲۱۰۳ میلیارد و ۵۷۱ میلیون ریال آماده بهره‌برداری است. به گزارش تنسیم، سیدمحمدرضا سیدحسینی، رئیس سازمان جهاد کشاورزی استان گفت: پروژه‌ها شامل ۲۵ پروژه بهبود تولیدات دامی، ۲۶ پروژه بهبود تولیدات گیاهی، ۸۰ پروژه آب و خاک، ۱۴ پروژه ترویج کشاورزی، یک پروژه منابع طبیعی و آبخیزداری، ۹ پروژه امور عشایری و ۳ طرح شیلات آب‌های داخلی است.

خبر

راه‌اندازی بازارچه‌های دائمی صنایع دستی

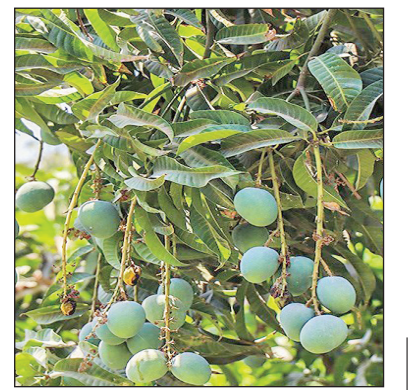
بازارچه‌های صنایع دستی در شهرهای خواهرخوانده اصفهان با هدف معرفی هنرهای دستی، راه‌اندازی می‌شوند. به گزارش همشهری، شهردار اصفهان با اعلام این خبر گفت: در رابطه با دائمی یا فصلی بودن بازارچه‌های صنایع دستی در شهرهای خواهرخوانده به‌زودی تصمیم‌گیری می‌شود. اصفهان تاکنون با ۱۷ شهر دنیا، پیمان خواهرخواندگی امضا کرده است.

علی قاسم‌زاده از تعلق خاطر توریست‌های چینی به شهر اصفهان خبر داد و افزود: در ۲ هفته اخیر تورهای گردشگری بسیاری از کشور چین به اصفهان، شیراز و تهران داشتیم که در نوع خود بی‌نظیر هستند.

مدیرکل میراث فرهنگی، گردشگری و صنایع دستی نیز گفت: به‌طور کلی روابط بین‌المللی ما در مسیر خوبی قرار دارد و هدف گذاری امسال ما در راستای اجرای جشنواره‌های بین‌المللی است.

علیرضا ایزدی افزود: «پروژه کاملاً اجرایی روی میز مشترک شهرداری و میراث فرهنگی استان اصفهان قرار دارد که به‌زودی و در آینده نزدیک شاهد آغاز عملیات اجرایی آن خواهیم بود و احیای طرح دولت خانه صفوی نیز بخشی از آن است.»

عکس خیر



برداشت آنبه در میناب

برداشت آنبه کال و واریس کال و استفاده در صنعت ترشی از باغات میناب آغاز شده است. آنبه به عنوان سلطان میوه‌های گرمسیری شناخته می‌شود. تکس، تنسیم