

**واحد فنی:**  
مدیر فنی: حامد یزدانی، مدیر هنری: مهدی سلامی  
صفحه آرایی: امید روشننگر و سعید غفوری  
ویرایش عکس: کامبیز نویدی، صفحه خوانی و حرفچینی: همکاران  
واحد فنی تحریریه و با تشکر ویژه از دیگر همکاران موسسه همشهری

**چاپ:** همشهری  
**پذیرش آگهی:**  
۸۴۳۲۱۰۰۰

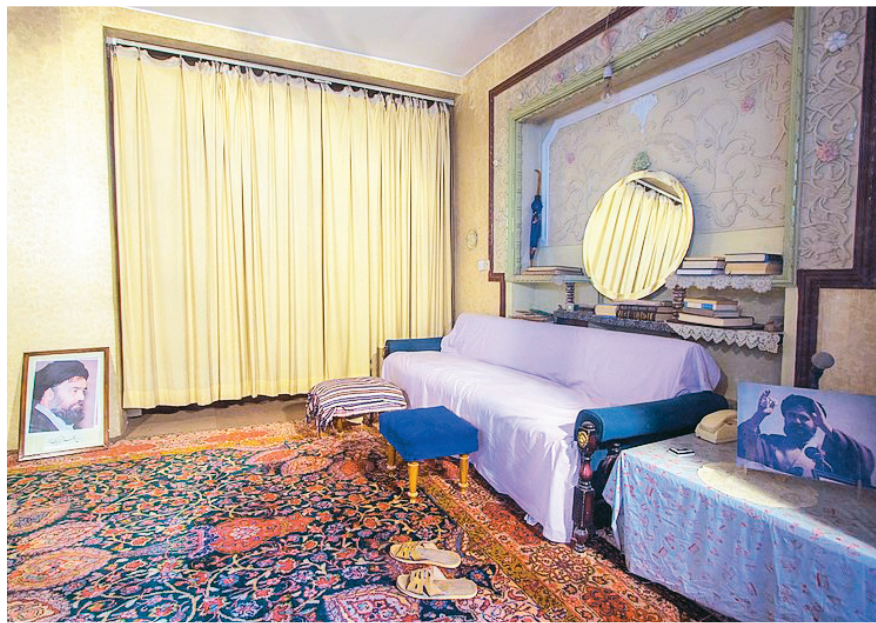
**صندوق پستی:**  
۱۹۳۹۵/۵۴۴۶  
**تلفن:** ۲۳۰۲۳۶۶۳

ضمیمه هفتگی روزنامه همشهری ■ ۱۳ خرداد ۱۴۰۲ ■ شماره یک

**صاحب امتیاز:** مؤسسه همشهری  
**مدیر مسئول:** محسن مهدیان  
**سر دبیر:** دانیال معمار

**معاون ضمائم:** حامد فوقانی  
**دبیر اجرایی:** مجتبی یارزمان  
**دبیر ویژه نامه:** الناز عباسیان

**تحریریه:** آزاده سلطانی  
**مهناز عباسیان**  
**وسحر غفوری**



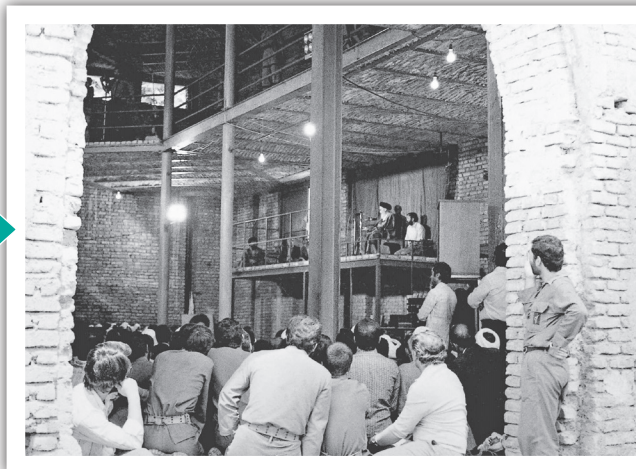
گزارشی تصویری از خانه امام خمینی که مهم ترین تصمیمات کشور در آن گرفته می شد

## خانه ساده معمار انقلاب

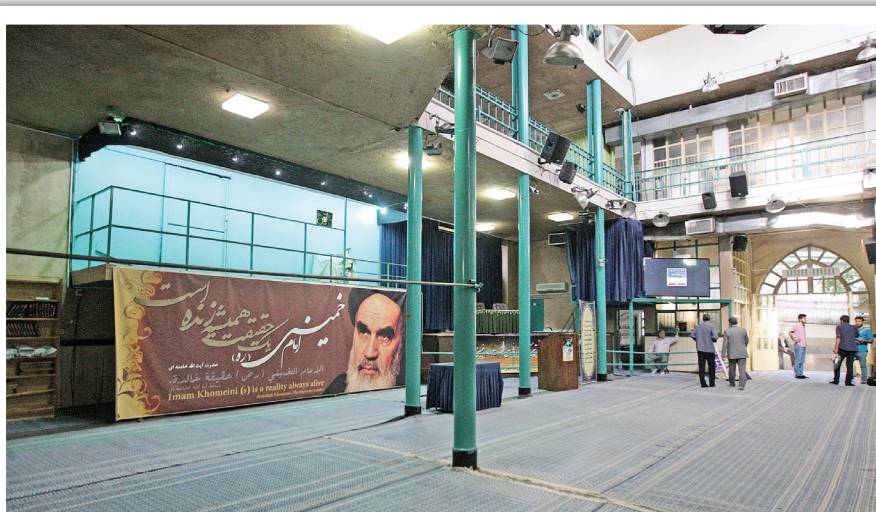
روایت  
تصویری

سال هاست که خانه امام خمینی (ره) در محله جماران و حسینیه جنب محل اقامت ایشان محل گذر بسیاری از مردم بوده تا با زندگی ساده ایشان از یک سو و حسینیه‌ای که خاطرات بسیاری درون آن نهفته و بخشی از تاریخ انقلاب از آن شکل گرفته از سوی دیگر از نزدیک آشنا شوند. پس از سکونت امام (ره) در جماران، اینجا در کانون توجه ایران و جهان قرار گرفت و محله‌ای جهانی شد با همسایگی بزرگمردی که سخنانش روشننگر خط مشی انقلابی بود که به دست مردم ایران رقم خورده بود. در ادامه با تماشای چند تصویر، گوشه‌ای از سرگذشت این خانه و محله تاریخی‌اش را مرور می‌کنیم.

خانه امام خمینی (ره) در محله جماران، با تاریخ انقلاب گره خورده است؛ خانه‌ای کوچک، ساده و به دور از تجملات که بنیانگذار انقلاب اسلامی تا پایان عمر در آن زندگی کرد و بخشی از مهم ترین و اساسی ترین تصمیمات کشور در همین خانه کوچک واقع در محله جماران گرفته شد.



یکی دیگر از ویژگی‌های این خانه، نزدیکی آن به حسینیه جماران است. ایوان حسینیه از طریق دری به حیاط منزل امام (ره) ارتباط پیدا می‌کند. همین مجاورت با حسینیه جماران یکی از امتیازات این خانه محسوب می‌شد.



این خانه بدون هیچ برنامه‌ریزی قبلی به عنوان محل سکونت بنیانگذار انقلاب انتخاب شد. پس از پیروزی انقلاب، امام خمینی (ره) همراه با خانواده تا ماه‌های آخر سال ۱۳۵۸ در شهر قم حضور داشتند اما پس از آنکه ایشان دچار ناراحتی قلبی شدند، در اواخر سال ۱۳۵۸ به توصیه پزشکان برای درمان به تهران آمدند. امام ابتدا در خانه‌ای واقع در محله دربند ساکن شدند و در بیست و هشتم اردیبهشت ۱۳۵۹ از دربند به جماران نقل مکان کردند.

حسینیه ساختمانی ساده دارد و از زرق و برق‌های رایج در ساختمان‌هایی که محل استقرار حاکمان سایر کشورهاست هیچ اثر و نشانه‌ای در آن دیده نمی‌شود.