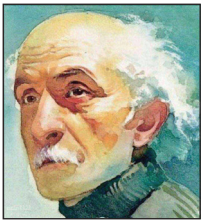




خانه‌ای در «یوش» همیشه ابريست

در روز تولد نیما یوشیج به خانه او در روستای یوش از توابع نور مازندران سر زديم که به موزه تبدیل شده است



نیمانه فقط در یوش بلکه مدتی در تهران و چند صبحی هم در آستانرا زندگی کرد. خانه او در محله دزاشیمب تهران بعد از مرمت، سال گذشته به‌عنوان خانه موزه نیما به روی علاقه‌مندان به شعر و سرگذشت نیما باز شد، اما برای بازدید از خانه‌ای که نیما در آن متولد شده و تا ۱۲ سالگی در آنجا زندگی کرده است باید به روستای یوش سر بزیم.

یوش در لغت به‌معنای پژوهش و جست‌وجو است و علامه دهخدا به‌دلیل در تاریکی رفتن روستا به هنگام طلوع و غروب خورشید، معنی تیرگی و تاریکی را نیز برای این واژه آورده است.

روستای یوش با طبیعت چشم‌نواز و یک‌رش همواره در اشعار نیما باز تاب داشت؛ به‌طوری که نیما در نامه‌ای که به یکی از دوستانش نوشت، به این موضوع این‌طور اشاره کرد: «من یک بچه کوهی بودم، جنگل‌ها و تماشای قله‌های کوه‌ها و مناظر گوناگون قشنگ صحراها و امواج دریا، زندگی در روستا ساده و دهقانی، مرا این‌طوری تربیت کرده است.»

خانه نیما در یوش هم‌زمان با سالوز تولدش پرچنب و جوش می‌یاد و بازدیدکنندگان را در هوای مه‌آلود پاییزی به این دیار می‌کشاند. شراگیم، پسر نیما، خانه را به میراث فرهنگی سپرد و سال‌هاست زادگاه پدر شعر نو فارسی به موزه تبدیل شده است.



یادگاری‌های نیما در موزه

موزه ۲ طبقه است و ۲۴ اتاق، دور تادور حیاط دارد و سنگ قبر سفید نیما هم وسط حیاط است. شاه‌نشین بزرگ و شاه‌نشین کوچک، ۲ بخش اصلی این موزه هستند. در بخش شاه‌نشین بزرگ دست‌نوشته‌ها، اسنادی مثل قبایله ازدواج و تفنگ‌ها به نمایش گذاشته شده و شاه‌نشین کوچک، فعلا چیزی برای بازدید ندارد، اما در اتاق‌های سه‌دری و پنج‌دری و شش‌دری که در مجموع ۱۵ اتاق هستند، بخشی از ابزار زندگی نیما مثل: کتری، جوله (شیردان)، نفتدان و وسایل آشپزخانه به نمایش در آمده‌اند. اگر هوا بارانی نباشد، برخی از وسایل و حتی کپی اسنادی از زندگی نیما دور تادور حیاط برای نمایش چیده می‌شود.

تندیس نیم‌تنه نیما در ورودی موزه به بازدیدکنندگان خانه خوشامد می‌گوید. از عینک گرفته تا دوربین دوچشمی نیما که از او به یادگار مانده در این موزه به چشم می‌خورد.

مقبره نیما در خانه یوش

نیما خواندن و نوشتن را نزد آخوند ده یساد گرفت و در ۱۲سالگی کوله‌بار سفر بست، از زادگاهش خداحافظی کرد و راهی تهران شد. در تهران، روپه‌روی مسجد شاه که یکی از مراکز فعالیت مشروطه‌خواهان بوده است، در خانه‌ای استیجاری ساکن شد و به دبستان حیات‌جاوید و پس از چندی به مدرسه سن‌لویی رفت. مثنوی بلند قصه رنگ پریده را در ۲۳سالگی سرود. در اواخر عمر به زادگاهش بازگشت، اما در حالی که به‌علت سرمای شدید به ذات‌الر به مبتلا شده بود، برای معالجه به تهران آمد، ولی معالجات تأثیری نداشت و در تاریخ ۱۵دی‌ماه ۱۳۳۸ او از دنیا رفت. نیما را در تهران دفن کردند تا اینکه در سال ۱۳۷۲ طبق وصیتش، پیکرش را به یوش بردند و در حیاط خانه محل تولدش به خاک سپردند.

دیدنی‌های روستای شاعر

مناسبت امروز، ۲۱ آبان، ما را به یوش کشاند و بیراه نیست اگر از دیدنی‌های دیگر این روستای خوش آب و هوا نیز یاد کنیم.

بعد از موزه نیما حتما سیراغ مقبره کیسا داوود برود. اگر از موزه نیما به سمت جنوب حرکت کنید، بعد از حدود ۳۰۰-۲۰۰ متر، مقبره کیا داوود، یکی از بزرگان روستای یوش است که برای اهالی روستا محل متبرکی است.

خانه میرزا مهدی‌خان نیز از خانه‌های قدیمی و تاریخی یوش است که در کوچه نیما یعنی یک کوچه بالاتر از کوچه سیروس طاهباز قرار دارد. خانه میرزا مهدی‌خان این روزها غیرمسکونی است و چون مالکیت خصوصی دارد، نمی‌توان از آن بازدید کرد.

در مسیر ورود به روستای یوش از جاده بلده، در سمت چپ جاده، جایی است که محلی‌ها به آن زمین آسیاب می‌گویند. در اینجا می‌توان بقایای یک آسیاب قدیمی و بنای مسکونی متصل به آن را تماشا کرد.

حمام تاریخی یوش، اوزرود، بنای جفت برار و مسجد یوش از دیگر مکان‌های گردشگری این روستا هستند. حدود ۱۵۰ نفر در روستای یوش زندگی می‌کنند و به دامپروری و کشاورزی مشغولند.

روستای یوش از بیلاقی‌های خوش آب و هواست که فقط در خود روستا ۱۴ چشمه وجود دارد. در نزدیکی این چشمه‌ها باغ‌های گردو، فندق، گیلاس و زردآلو فراوان است که البته در فصل گرم بر از میوه می‌شوند.

سوت قطار در خاش پیچید

قطعه خاش-زاهدان از خط ریلی چاپهار-زاهدان به بهره‌برداری رسید تا با تکمیل سایر خطوط کلان ریلی امکان ترانزیت از چاپهار تا فنلاند و مدیترانه فراهم شود

گزارش

بنابر آمار ارائه شده از سوی شرکت ساخت و توسعه زیربنای حمل و نقل، ۶۳۰۱۱۲ کیلومتر مسیر ریلی در کشور در دست مطالعه و ۳۰۲۷۶ کیلومتر مسیر ریلی در دست اجراست که از نگاه مسئولان می‌توان یکی از مهم‌ترین آنها را خط ریلی چاپهار-خاش-زاهدان دانست؛ خطی که قرار است گردور ریلی شرق را ایجاد کند، بندر شهید بهشتی چاپهار به‌عنوان تنها بندر اقیانوسی کشور را به شبکه ریلی و کشورهای آسیای میانه و افغانستان را به‌آب‌های آزاد اقیانوسی متصل و به توسعه سواحل مکران کمک کند. به‌گزارش همشهری، این خط ریلی به طول ۶۱۷ کیلومتر در ۸قطعه در دست اجراست که روز پنجشنبه (۱۹آبان) ۲قطعه از آن یعنی ۷ و ۸به‌طول ۱۵۷ کیلومتر از شهرستان خاش تا زاهدان با اعتبار ۲۴۰۰میلیارد تومان و با حضور محمد مخبر، معاون اول رئیس جمهوری به بهره‌برداری رسید.

کل مسیر ریلی چاپهار به زاهدان بیش از ۶۰درصد پیشرفت دارد و قرار است تا پایان سال مالی ۱۴۰۲ (شهریور ۱۴۰۳) به‌طور کامل به بهره‌برداری برسد.

راه‌آهن، نسخه شفاپخش

از میان خطوط در دست اجرای ریلی در کشور که اغلب آنها با چالش تامین منابع مالی مواجه هستند، ۸طرح کلان که بیشترین اهمیت را در کردیور شمال-جنوب و شرق-غرب و اتصال به شبکه بین‌المللی دارند، قرار است از محل تهارت نفت تامین اعتبار شوند. خط ریلی چاپهار-خاش-زاهدان نیز یکی از همین خطوط است.

معاون اول رئیس جمهوری با تأکید بر اینکه توسعه خطوط ریلی به‌دلیل اهمیت ترانزیت از راهبردهای جدی دولت سیزدهم است، در آیین بهره‌برداری از خط ریلی زاهدان-خاش تأکید کرد: راه‌آهن نسخه شفاپخش کشور است و اگر خط ریلی رشت به آستانرا متصل شود با تکمیل راه‌آهن چاپهار-زاهدان، امکان ارسال کالا از چاپهار تا فنلاند و در صورت اتصال راه‌آهن شلمچه به بصره، امکان ارسال کالا تا

به‌گفته محمد مخبر، در کنار ارتقای شاخص‌های خدمات‌رسانی، استفاده بهینه از آب‌های ژرف و انتقال آب از دریا و بهره‌برداری از معادن و رونق دادن به تجارت و شکوفایی اقتصادی در سیستان و بلوچستان مورد توجه قرار گرفته و این استان از نگاه مقام معظم رهبری و دولت دارای جایگاه ارزشمندی است و قطعا شاهد توسعه سرمایه‌گذاری‌های دولت برای رشد و توسعه و عمران و آبادانی آن خواهیم بود. او تأکید کرد که اراده دولت در سیستان و بلوچستان اول، آب و دوم، راه است تا این استان پهناور و بزرگ

هم به‌صورت ریلی و هم زمینی از راه‌های مناسب و استاندارد برخوردار شود.

تغییر سیمای سیستان و بلوچستان

سیستان و بلوچستان در سال‌های اخیر علاوه بر سواحل مکران و ترانزیت، از نگاه گردشگری نیز مورد توجه قرار گرفته و به‌عنوان بهشت گمشده و مقصد جدید گردشگران شناخته می‌شود. این در حالی است که این استان، هیچ آزادراهی ندارد، در صد نسبت بزرگراه به راه اصلی در آن حدود ۲۴درصد است درحالی‌که این رقم در طرح ویژه برخی استان‌ها تا ۶۵درصد هم می‌رسد. متوسط راه روستایی هم در سیستان و بلوچستان ۳۲درصد است درحالی‌که این عدد در کشور ۴۹درصد میانگین برآورد می‌شود. در طرح ویژه نوروز ۱۴۰۰ تا ۱۵فروردین ۱۴۰۱ سیستان و بلوچستان با وجود کمترین تصادف در بین استان‌های کشور، بالاترین فوت را داشت و در تصادف منجر به فوت، اول شد. بیشترین تصادف و تلفات استان نیز به‌دلیل دو طرفه بودن مربوط به محور خاش-زاهدان است که خط ریلی افتتاح شده می‌تواند با کمک به جابه‌جایی مسافر و بار منجر به کاهش این آمار شود. استاندارد سیستان و بلوچستان که پیش از این به کمبود استان در حوزه راه و آمار بالای کشته‌های تصادف در آن واکنش نشان داده بود، در آیین بهره‌برداری از راه‌آهن خاش-زاهدان نیز بر ظرفیت‌های استان و نیاز آنها به شبکه حمل و نقل تأکید کرد و گفت: سیستان و بلوچستان مزیت‌های زیادی در حوزه گردشگری، تجارت و ترانزیت دارد و راه‌آهن می‌تواند سیمای آن را تغییر دهد.

حسین مدرس خیابانی ضمن ابراز امیدواری برای تامین اعتبار اتصال ریلی چاپهار به زاهدان، از تکمیل ۱۵۳ کیلومتر بزرگراه، ۱۴۳ کیلومتر طرح در حال ساخت و آسفالت ۳۰۰ کیلومتر راه روستایی در استان نیز خبر داد.

اشتغال بومی

در سیستان و بلوچستان شرکت‌های بزرگ و بنگاه‌های اقتصادی کلانی وجود ندارد و بار اشتغال استان بر دوش طرح‌های عمرانی است و انظور که استاندار توضیح داده، در ابر پروژه ریلی چاپهار-زاهدان، ۴هزار نفر مشغول به‌کار شده‌اند. حسین مصعومی، مدیرعامل راه‌آهن جنوب شرق کشور هم تأکید کرد در خط ریلی خاش به زاهدان که روز پنجشنبه افتتاح شد، ۲۸ نفر از مردم منطقه خاش و زاهدان و شهرهای همجوار مشغول به‌کار شدند.

۶درصد پیشرفت کل پروژه

خط ریلی چاپهار-زاهدان-خاش در مجموع



۶۱۷ کیلومتر طول دارد که طول ریل‌گذاری آن با خطوط سوزنیایی به ۷۲۰ کیلومتر می‌رسد. عملیات اجرایی این پروژه از سال‌های ابتدایی دهه ۹۰ و در ۸قطعه شامل ۲قطعه زاهدان-خاش، ۲قطعه خاش-ایرانشهر، ۲قطعه ایرانشهر-نیک‌شهر و ۲قطعه نیک‌شهر-چاپهار آغاز شد.

معاون عمرانی استاندار سیستان و بلوچستان با بیان اینکه این طرح ریلی یکی از کردیورهای مهم شرقی کشور است که شمال را به جنوب وصل می‌کند و به همشهری می‌گوید: پیش از این ما از زاهدان به سمت کرمان به شبکه راه‌آهن سراسری کشور و همچنین راه‌آهن پاکستان متصل بودیم، اما اتصال چاپهار به زاهدان به جابه‌جایی بار از چاپهار به‌عنوان تنها بندر اقیانوسی کشور به سمت شبکه سراسری و همچنین شبکه بین‌المللی کمک می‌کند.

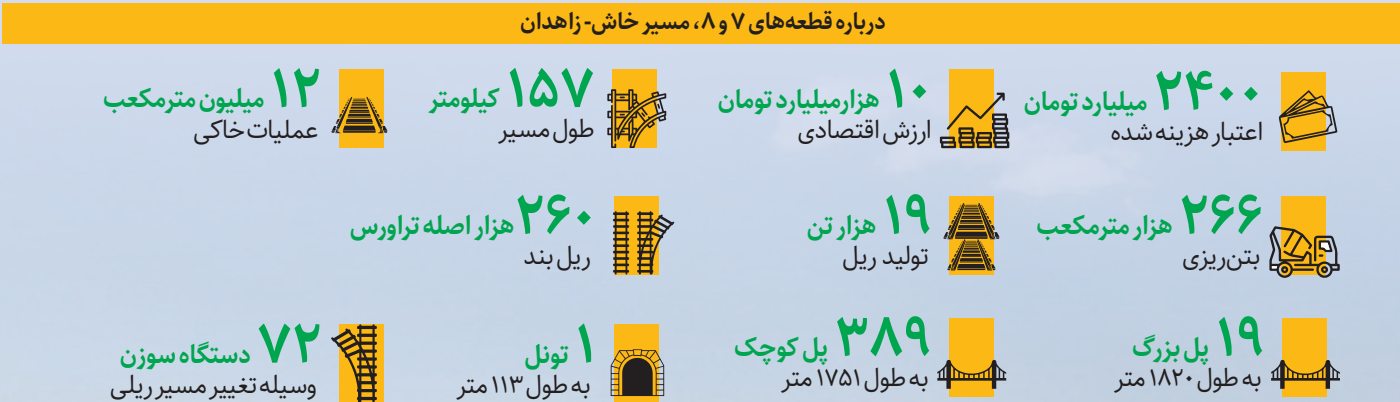
منصور بیجار پیشرفت کلی طرح ریلی چاپهار-زاهدان را ۶۱درصد اعلام می‌کند و می‌افزاید: این پروژه به‌دلیل کوهستانی بودن مسیر و داشتن تونل و بل‌های خاص و بزرگ بسیار سنگین است که تاکنون برای آن ۶۹۰۰میلیارد تومان هزینه شده است.

وی با بیان اینکه عملیات قطعه ۷ و ۸ از زاهدان به خاش به طول ۱۵۷ کیلومتر و ریل‌گذاری به طول ۱۷۵ کیلومتر (با محاسبه خطوط سوزنیایی) از سال ۱۳۹۵ آغاز شده است، ادامه می‌دهد: این دو قطعه با بیش از ۲۴۰۰میلیارد تومان اعتبار روز پنجشنبه به بهره‌برداری رسید، اما هم‌اکنون ارزش اقتصادی آن بیش از ۱۰ هزار میلیارد تومان است و می‌تواند در شرایط فعلی و با تکمیل کل مسیر بخشی از بار چاپهار را وارد شبکه ریلی کند.

تزریق اعتبار طی ۳سال

هم‌اکنون برای اقطعه خط ریلی چاپهار-زاهدان ۶۹۰۰میلیارد تومان هزینه شده و قرار است برای تکمیل ۳۹درصد باقی مانده آن، ۲۵۰میلیون یورو صرف شود.

معاون عمرانی استاندار سیستان و بلوچستان با بیان اینکه بخشی از قطعه‌های باقی مانده پروژه‌های سنگینی هستند، توضیح می‌دهد: برای مثال قطعه ۶به‌دلیل سنگینی کار به ۲بخش ۱۶ف و ۶ب تقسیم شده است و در مسیر خاش تا ایرانشهر ۱۵ کیلومتر تونل داریم. بیجار با بیان اینکه عملیات اجرایی در همه قطعه‌ها در حال انجام است، از جلسه اخیر برای تامین اعتبار پروژه با مسئولان وزارت راه و شهرسازی و همچنین معاون اول رئیس جمهوری خبر می‌دهد و می‌افزاید: این طرح جزو پروژه‌های اولویت‌دار کشور قرار گرفته و به همین دلیل قرار است ۷هزار میلیارد تومان معادل ۲۵۰میلیون یورو از محل تهارت نفت



عکس همشهری/ایرانشهر

عدد خیر

۶۵ درصد



مدیرکل بیمه سلامت کرمان گفت: یک‌میلیون و ۷۰۰هزار نفر معادل ۶۵درصد از جمعیت استان زیر پوشش بیمه سلامت قرار گرفته‌اند و از خدمات بیمه‌ای این سازمان بهره‌مند هستند. به‌گزارش ایرنا، محمد جعفری افزود: سازمان بیمه سلامت ۹۰درصد هزینه‌های بستری و ۷۰درصد هزینه‌های بیماران سرپایی را زیر پوشش خود قرار می‌دهد.

۱۵ درصد



معاون تولیدات گیاهی پوشهر گفت: کشت قراردادی محصولات کشاورزی در ۱۵هزار و ۴۰۰هکتار از زمین‌های کشاورزی استان در سال زراعی جاری انجام خواهد شد. به‌گزارش ایسنا، کبری توکلی اظهار کرد: این طرح در اراضی کندم آبی استان با امضای قرارداد شرکت غله و خدمات بازرگانی دولتی با فعالان این بخش اجرا خواهد شد.

۱۳/۹ درصد



مدیرکل ارتباطات و فناوری اطلاعات قم با اشاره به رشد ۱۳٫۹درصدی ضریب نفوذ اینترنت بهن باند سیار در این استان گفت: ضریب نفوذ اینترنت بهن باند سیار در نیمه نخست سال قبل، ۱۱٫۲۶۴درصد بوده که در مدت مشابه سال جاری به ۱۳٫۵۴درصد ارتقا یافته است. به‌گزارش ایرنا، جواد غلام‌پور افزود: تعداد مشترکان بهن باند سیار امسال نیز یک‌میلیون و ۷۹۳هزار و ۹۷ مشترک است.

خبر

اجرای طرح نذر آب در ۱۰۰ روستای کشور

رئیس سازمان داوطلبان جمعیت هلال احمر جمهوری اسلامی ایران گفت: با توجه به گستردگی تنش آبی و تفران امسال با ۱۰۰ سالگی تاسیس جمعیت هلال احمر، طرح نذر آب در ۱۰۰ روستا در همه استان‌های کشور در حال اجراست.

به‌گزارش ایسنا، وحید سلیمی در حاشیه افتتاح طرح نذر آب در ۵ روستای خلیفه‌قشلاق شهرستان خدابنده استان زنجان اظهار کرد: امسال برای پنجمین سال متوالی سازمان داوطلبان جمعیت هلال احمر کشور نسبت به اجرای این طرح اقدام کرده است.

وی با توضیح اینکه تاکنون آب‌رسانی به ۸۳ روستای کشور در قالب طرح ملی نذر آب ۵ اجرا شده است، اضافه کرد: در روستاهای قره‌ولی و خلیفه‌قشلاق شهرستان خدابنده دستگاه‌های تصفیه آب با ظرفیت تصفیه ۱۰ هزار لیتر آب آشامیدنی در شبانه‌روز نصب شده است.

وی افزود: با استفاده از ظرفیت اهالی، ۵۳۰۰ متر لوله‌کشی آب آشامیدنی تادرب منازل مسکونی در روستاهای خلیفه قشلاق در دست اجراست.

رئیس سازمان داوطلبان جمعیت هلال احمر جمهوری اسلامی ایران، ارزش ریالی این خدمات در سطح کشور در قالب طرح ملی نذر آب را بیش از ۱۷۰ میلیارد ریال بیان کرد و ادامه داد: اجرای این طرح تا پایان آبان ماه امسال ادامه دارد.

عکس خبر



سرپل ذهاب ۵سال بعد از زلزله

ساعت ۲۱:۴۸، ۲۱آبان ۱۳۹۶ زمین‌لرزه‌ای به قدرت ۷٫۳ریشتر غرب استان کرمانشاه را لرزاند؛ ۶۲۰نفر کشته و ۱۲هزار نفر مصدوم شدند. اکنون پس از ۵سال از این رخداد تلخ، شهر «سرپل ذهاب» که بیشترین میزان کشته و تخریب را داشت، دوباره احیا شده و زندگی و کسب‌وکارها به روال سابق بازگشته است. منبع: ایرنا