

قطار فوق‌العاده زاهدان - خرمشهر ویژه اربعین

قطار فوق‌العاده زاهدان به خرمشهر ویژه اربعین راه‌اندازی شد. به گزارش ایستنا، مدیرعامل راه‌آهن جمهوری اسلامی ایران در حاشیه آیین راه‌اندازی قطار فوق‌العاده زاهدان به خرمشهر گفت: با درصدی که انجام شد یک قطار فوق‌العاده برای دور تبرین نقطه به خرمشهر یعنی استان سیستان و بلوچستان اختصاص یافته است و قطعا برای برگشت هم یک رام قطار در نظر گرفته می‌شود. تلاش می‌کنیم این قطارهای فوق‌العاده را برای سایر استان‌ها نیز داشته باشیم. میعاد صالحی اظهار کرد: با توجه به اینکه یکی از سیاست‌های مهم دولت سیزدهم خدمات‌رسانی بهتر به زائران است، پیش‌بینی‌های لازم انجام شد تا تعداد قطارهای اهواز و خرمشهر را صددرصد افزایش دهیم.

به گفته وی، بلیت‌های قطار به مقصد اهواز و خرمشهر هر یک از هفته گذشته ارائه شده است و متقاضیان همچنان می‌توانند با مراجعه به سایت، بلیت این دو شهر را خریداری کنند.

مدیرعامل راه‌آهن جمهوری اسلامی ایران خاطر نشان کرد: در ایام اربعین حتی تا یک درصد افزایش قیمت نخواهیم داشت و همچنین تلاش می‌کنیم از همه ظرفیت‌های خود برای تسهیل زیارت زائران اربعین استفاده کنیم.

حضور ۹ گروه متخصص برای تکمیل انتقال آب همدان

۹ گروه تازه‌تفیس از روز گذشته (سه‌شنبه) مأمور تکمیل طرح آبرسانی به استان همدان شدند. به گزارش تسنیم، معاون حقوقی، پشتیبانی و مجلس شورای اسلامی وزیر نیرو اظهار کرد: کدورت سد اکباتان ۱۰ برابر شده و از ۱۰۰ به هزار رسیده است و بر همین اساس با اینکه تلاش داریم سد را حفظ کنیم، اما اگر از مدار خارج شود باید چاه‌های جدید جایگزین شوند. با اینکه حفر چاه، مراحل طولانی دارد، اما با موافقت وزیر نیرو مجوز آنی حفر ۳۰ چاه در همدان صادر شده است تا در کمترین زمان ممکن از آن بهره‌برداری شود. وی افزود: اوج آبدی چاه‌های کشاورزی اضافه شده به شبکه توزیع آب در همدان ۴۴ لیتر در ثانیه است که به تازگی برای اضافه شدن ۲۰ لیتر آب در ثانیه، ظرفیت جدید، برنامه‌ریزی شده تا با تأمین آن، ظرفیت آب چاه‌ها به ۶۷۰ لیتر در ثانیه افزایش پیدا کند.

معاون حقوقی، پشتیبانی و مجلس شورای اسلامی وزیر نیرو با بیان اینکه حفظ سد اکباتان برای ما اهمیت ویژه دارد، عنوان کرد: بررسی‌ها نشان می‌دهد با گشایی رودخانه سیمین می‌تواند کمک زیادی به حفظ آب سد اکباتان کند.

اشتغال‌زایی ۶۰۰ نفر توسط شرکت‌های دانش‌بنیان در آذربایجان شرقی

معاون علمی و فناوری رئیس‌جمهوری از اشتغال‌زایی ۶۰۰ نفر توسط شرکت‌های دانش‌بنیان در آذربایجان شرقی خبر داد.

به گزارش مهر، سوزن‌نستاری در بازدید از شرکت‌های دانش‌بنیان تبریز و آیین امضای تفاهنامه کارخانه نوآوری شهرداری تبریز به خبرنگاران گفت: حسن بزرگ تبریز وجود شرکت‌های بزرگ صنعتی است که برای همکاری با آنها با دانش‌بنیان‌ها مشق‌های خوبی در نظر داریم.

وی با اشاره به اینکه امکانات و اختیارات خوبی برای اشتغال‌زایی و دانش‌بنیان‌ها وجود دارد تا بتوان در تبریز شرکت‌های بزرگی را با دانشگاه‌ها همراه کرد، افزود: اعتبارات مالی، اعتبارات مالیاتی و سرمایه‌گذاری در صندوق‌های خطرپذیر از جمله مشوق‌ها به شرکت‌های صنعتی است تا به موضوع دانش‌بنیان ورود کنند.

ستاری لازمه توسعه دانش‌بنیان‌ها در کشور را فرهنگ‌سازی همه‌جانبه در جامعه برشمرد و افزود: در این راستا باید فرهنگ عمومی استان‌ها ارتقا یابد و فرهنگ اداری و ساختاری همه در این جهت کار کنند.

وی واگذاری اختیارات زیاد به استان‌ها، ایجاد و راه‌اندازی صندوق‌های پژوهش و فناوری جدید و تقویت آنها به‌منظور تحول در نظام مالی را از مزیت‌های مهم قانون جدید شرکت‌های دانش‌بنیان اعلام کرد.

برداشت ۸۱۵ هزار تن سیب‌زمینی در اردبیل

رئیس سازمان جهاد کشاورزی استان اردبیل گفت: پیش‌بینی می‌شود حدود ۸۱۵ هزار تن محصول سیب‌زمینی امسال از اراضی سیب‌زمینی استان اردبیل برداشت شود. به گزارش تسنیم، نادر تقی‌زاده اظهار کرد: امسال حدود ۲۰ هزار هکتار از اراضی استان اردبیل زیر کشت محصول سیب‌زمینی رفته بود که حدود ۲۰۰ هزار تن از سیب‌زمینی تولید شده نیاز استان را تأمین می‌کند.

رئیس سازمان جهاد کشاورزی استان گفت: پیگیری‌های لازم برای صادرات سیب‌زمینی با دفتر صادرات وزارت کشاورزی انجام شده است تا روند صادرات محصول سیب‌زمینی در اردبیل شتاب گیرد.

تقی‌زاده تصریح کرد: استان اردبیل یک پنجم سیب‌زمینی کشور را تولید می‌کند و یکی از قطب‌های مهم تولید سیب‌زمینی در کشور است.

وی با اشاره به اینکه ظرفیت سردخانه‌های سیب‌زمینی استان هم‌اکنون حدود ۸۰ هزار تن است، بیان کرد: با برنامه‌ریزی‌های انجام شده و ارائه تسهیلات حدود ۱۵۰ هزار تن هم به ظرفیت سردخانه‌های استان اضافه می‌شود.

رئیس سازمان جهاد کشاورزی استان از تولید و کشت بذر بومی اردبیل خبر داد و اظهار کرد: در این زمینه مراکزی راه‌اندازی شده و کشت بذر بومی اردبیل هم خوب جواب داده است.

استان‌ها



عکس همشهری احمد عباسی نژاد

استان‌های صدرنشین در تلفات موتورسیکلت

استان‌های با خاستگاه صنعتی و کشاورزی یا گرمسیری بالاترین آمار تصادف‌ها و تلفات موتورسیکلت را داشته‌اند

رانندگی استان، بیش از ۶۰ درصد جانباختگان در اصفهان موتورسواران هستند. سرهنگ محمدرضا محمدی را داشته است. افزایش گرانی‌ها نسبت به تلفات حادثه‌خیز موتورسواران می‌گوید: اغلب موتورسواران از کلاه ایمنی استفاده نمی‌کنند، وی با بیان اینکه بیشتر توقیفی‌های موتورسیکلت به‌علت نداشتن پلاک، پوشاندن و مخدوش کردن پلاک است، ادامه می‌دهد: توقیف طولانی مدت، شرکت از یک چهارم قربانیان تصادف‌های رانندگی موتورسیکلت‌سواران هستند که با ۷ میلیون کشور ترده می‌کنند.



طبق آخرین اعلام پلیس راهور هم در ۹ ماه ابتدایی سال گذشته جان‌باختگان مربوط به موتورسیکلت‌سواران ۳۶ درصد از کل جان‌باختگان تصادف‌ها را تشکیل می‌دادند که بیشترین این امر مربوط به تهران، فارس، اصفهان، خراسان رضوی و خوزستان بوده است. تصادف و تلفات موتورسیکلت‌ها به جز اینکه در کشور بالاست، در برخی استان‌ها از میانگین کشوری هم بالاتر رفته. میانگین کشوری در مجموع نشان می‌دهد حدود یک چهارم تلفات رانندگی مربوط به موتورسیکلت‌سواران است، اما این عدد در آخرین اظهارنظر اعلام شده (تابستان امسال) از سوی مسئولان استانی اصفهان به دو سوم و در استان بوشهر به حدود یک سوم افزایش می‌یابد. بوشهر پیش از این هم از نظر تلفات نسبت به جمعیت هم آمار قابل توجهی داشت: سال ۹۹ بازاری هر ۱۰۰ هزار نفر جمعیت ۳ موتورسوار در کشور جان خود را از دست داده بودند که این عدد در بوشهر (۸۶)، یزد (۶۷) و کرمان (۶۶) بود.

در آمار تهران می‌دهد موتورسیکلت‌ها در ۵۰ درصد تصادفات رانندگی نقش دارند و آمار بالای تردد موتورسیکلت‌ها در اصفهان هم به خوبی گویای آمار بالای تصادف یا تلفات تصادف موتورسیکلت‌سواران است. در استان اصفهان بیش از یک میلیون و ۳۰۰ هزار موتورسیکلت تردد می‌کنند که به گفته رئیس پلیس راهمایی

ضربه به سر به‌دلیل استفاده نکردن از کلاه ایمنی نزد موتورسواران سهم ۴۷ درصدی در فوت موتورسیکلت‌سواران بوشهری را داشته است. وی با بیان اینکه استفاده زیاد تلفات این وسیله نقلیه را هم افزایش داده است، تأکید می‌کند سال گذشته از میان ۲۴۷ قربانی تصادف در محورهای برون شهری و روستایی ۸۵ نفر بر اثر تصادف موتورسیکلت جان خود را از دست داده‌اند که ۶۰ درصد این افراد مربوط به گروه سنی ۱۵ تا ۴۰ ساله و از گروه شغلی آزاد و کارگر بوده‌اند. اختراش‌نشان با بیان اینکه بیشترین تصادفات منجر به فوت موتورسواران استان در ساعات غروب و ابتدای شب ساعت ۱۸ تا ۲۰ اتفاق افتاده از اقداماتی چون توزیع ۵۰۰ کلاه ایمنی به‌صورت رایگان، نصب ۵ هزار پرچسب شبرنگ پشت موتورها و برگزاری ۳ هزار ساعت آموزش برای آموزش موتورسواران برای کاهش تلفات این بخش اشاره می‌کند. تردد بالای موتورسواران به‌دلیل گرما و شرایط آب و هوایی در دیگر استان‌های گرمسیری هم یکی از عوامل تصادف و کسر می‌شود و فارس، کرمان، سیستان و بلوچستان و خوزستان هم هر چند کمتر اما با شرایط مشابهی مواجه هستند.

تصادف در مسیر مزرعه نکته دیگری که علاوه بر گرمای هوا بر آمار بالای تصادف‌های موتورسیکلت‌سواران و تلفات آنها تأثیر گذاشته است، استفاده از این وسیله نقلیه برای تردد‌های برون شهری، جاده‌های روستایی می‌کنند که همین مسئله تلفات را افزایش می‌دهد.

رئیس مرکز اطلاعات و کنترل ترافیک پلیس راهور با بیان اینکه موتورسیکلت وسیله‌ای متکی به راننده است به هشطهری می‌گوید: رانندگی با وسیله‌ای که حتی روی چرخ خود نیز نمی‌تواند بایستد و تعادل ندارد، هم احتیاط بیشتری می‌خواهد و هم رعایت بیشتر قوانین را می‌طلبد. از سوی دیگر این وسیله به‌دلیل نداشتن تعادل برای حمل بار و مسافر پیش‌بینی نشده است. سرهنگ احمد شیرانی با تأکید بر اینکه بیش از ۸۰ درصد تلفات موتورسیکلت در تصادف‌های رانندگی مربوط به ضربه به سر است، می‌افزاید: این آمار نشان می‌دهد اگر از کلاه ایمنی استفاده شود تلفات بسیار کاهش خواهد یافت. ویژگی‌های فراوانی تصادف موتورسیکلت‌ها و تلفات آنها در بوشهر را مربوط به فراوانی این وسیله نقلیه در شهرها و روستاها می‌داند و توضیح می‌دهد: شرایط طبیعی، اقتصادی یا در دسترس بودن موجب شده است در شهرستان‌ها اغلب استفاده از موتورسیکلت رواج بیشتری داشته باشد، اما در شهرهای گرمسیری و همچنین در فصل تابستان راکبان کمتر از کلاه ایمنی استفاده می‌کنند که همین مسئله تلفات را افزایش می‌دهد.

احتیاط را فراموش نکنیم

موتورسواران بدون کلاه در اصفهان

آمار نشان می‌دهد موتورسیکلت‌ها در ۵۰ درصد تصادفات رانندگی نقش دارند و آمار بالای تردد موتورسیکلت‌ها در اصفهان هم به خوبی گویای آمار بالای تصادف یا تلفات تصادف موتورسیکلت‌سواران است. در استان اصفهان بیش از یک میلیون و ۳۰۰ هزار موتورسیکلت تردد می‌کنند که به گفته رئیس پلیس راهمایی

تصادف در مسیر مزرعه

نکته دیگری که علاوه بر گرمای هوا بر آمار بالای تصادف‌های موتورسیکلت‌سواران و تلفات آنها تأثیر گذاشته است، استفاده از این وسیله نقلیه برای تردد‌های برون شهری، جاده‌های روستایی می‌کنند که همین مسئله تلفات را افزایش می‌دهد.

۲۵۰۰۰ شغل



استاندار خوزستان گفت: نرخ رشد اقتصادی استان خوزستان از ۲/۸ درصد به بالای ۵/۹ درصد رسیده و بیش از ۲ برابر شده است. به گزارش پایگاه اطلاع‌رسانی استانداری خوزستان، صادق خلیلیان همچنین با اشاره به وضعیت اشتغال استان در ۵ ماه اخیر گفت: سال گذشته در مجموع ۲۲ هزار شغل ایجاد شد در حالی که در بازه زمانی ۵ ماه امسال از ۲۵ هزار شغل عبور کرده‌ایم.

۲۶۰۰۰ روستا



فرمانده انتظامی کرمانشاه گفت: حدود ۲۶ هزار زائر اربعین تا صبح دیروز، سه شنبه ۱۵ شهریور برای شرکت در مراسم پیماده‌روی اربعین از طریق مرز بین‌المللی خسروی عازم کربلای معلی شده‌اند. به گزارش تسنیم، علی‌اکبر جاویدان اظهار کرد: تردد در مرز خسروی روان است و زائران بدون هیچ مشکلی از ساعت ۶ صبح تا ۱۷ عصر به عتبات عالیات و کربلای معلی اعزام می‌شوند.

۷ شهرستان

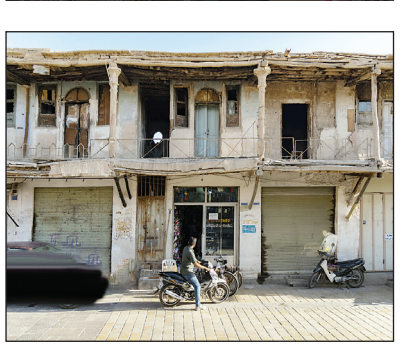


مدیرکل مدیریت بحران خراسان شمالی از تعطیلی ۷ شهرستان استان به‌علت آلودگی هوا طی دیروز و امروز «سه‌شنبه و چهارشنبه» خبر داد. به گزارش مهر، جواد نظری اظهار کرد: با دستور استاندار خراسان شمالی و براساس تصمیم کارگروه اضطراری آلودگی هوای استان، فعالیت‌های همه‌بخش‌های شهرستان‌ها به‌جز اسفراین در شیف‌ت عصر سه‌شنبه و چهارشنبه تا پایان وقت اداری تعطیل شد.

بزرگ‌ترین بیمارستان هوشمند در فارس

استاندار فارس با اشاره به آغاز عملیات ساخت بیمارستان محمد رسول‌الله (ص) در شیراز گفت: این بیمارستان در زمان بهره‌برداری، بزرگ‌ترین بیمارستان هوشمند در ایران و کشورهای اطراف خواهد بود. به گزارش ایران، محمد هادی ایمانیه افزود: ۴۰۰ تخت از این بیمارستان ۱۴۰۰ تخت‌خوابی ویژه کودکان خواهد بود و به این ترتیب استان فارس برای نخستین بار دارای بیمارستان ویژه کودکان خواهد شد. وی ادامه داد: بیمارستان محمد رسول‌الله (ص) ابتدا بنا بود در بزرگراه حسینی‌الهامی احداث شود که در جلامپی جدید زمین دیگری در بلوار مهندسین بر این امر اختصاف یافت که ساخت این بیمارستان به‌زودی و پس از تجهیز کارگاه آغاز خواهد شد. استاندار فارس درباره روند ساخت بیمارستان جایگزین بیمارستان شهید فقیهی شیراز که بیش از ۵۸ دهه از ساخت آن می‌گذرد، گفت: در دوران مسئولیت بنده در دانشگاه علوم پزشکی شیراز، زمینی در منطقه میازود در جنوب شیراز به این امر اختصاص یافت و کلنگ آن هم به زمین زده شد اما روند اجرای پروژه به خوبی پیش رفت. ایمانیه افزود: در چند ماه گذشته به‌ویژه در سفر هیأت دولت به فارس (مهرماه ۱۴۰۰) با کمک‌هایی که استانداری، راه و شهرسازی استان، شهرداری و شورای شهر شیراز انجام دادند، زمین دیگری به این پروژه اختصاص یافت و طی تفاهمی که با قرارگاه سازندگی خاتم‌الانبیا(ص) منعقد کردیم، به‌زودی عملیات ساخت این بیمارستان به‌تام حضرت فاطمه الزهرا(س) که تجهیز کارگاه شده آغاز خواهد شد.

عکس خبر



ساختمان‌های ناeyم در قلب اصفهان

بازارهای اصفهان که قدمت بالایی دارند این روزها به‌علت فرسودگی و عدم رسیدگی در شرایط ناایمن قرار گرفته‌اند. بررسی‌ها درباره ایمنی بازار اصفهان که عمر بیش از ۳ قرن دارد، نشان می‌دهد برای رفع مشکلات در این زمینه، دستگاه‌های مختلف از جمله میراث‌فرهنگی، اوقاف و امور خیریه، شهرداری و راه و شهرسازی نقش اساسی دارند و تنها در صورت تعامل و هماهنگی این دستگاه‌ها ایمنی بازار تأمین می‌شود. منبع: مهر